

# Mål och budget 2024–2026

Fastställd av kommunfullmäktige 2023-11-08, Kf § 155.

## Innehåll

Mål och budget i korthet .....	3
Inledning .....	4
Greppet om framtiden .....	6
Vision och mål .....	8
Vision 2025 .....	8
Kommunmålen .....	9
Nämndredovisning .....	15
Kommunstyrelsen .....	15
Kultur- och fritidsnämnden .....	16
Miljö- och samhällsbyggnadsnämnden .....	17
Utbildningsnämnden .....	18
Vård- och omsorgsnämnden .....	19
Kommunfullmäktige och övriga nämnder .....	20
Budgetförutsättningar .....	21
Resultatplan .....	28
Balansplan .....	29
Kassaflödesplan .....	30
Investeringsplan .....	31
Investeringsplan fortsättning .....	32
Exploateringsbudget .....	33
Kommunkoncernen .....	34
Kommunbolagen .....	34
Riskanalys .....	36
Budgetregler .....	37
Bilaga - Mått och målvärde för Kommunfullmäktigemål 2024–2026 .....	41

## Mål och budget i korthet

Med Mål och budget styr kommunfullmäktige

verksamheternas omfattning och kvalitet genom vision, mål och angiven ekonomisk ram.

### Övergripande mål

Kommunfullmäktige har antagit sex koncernmål med prioriteringar för budgetperioden 2024 - 2026. Hela koncernen bidrar till att uppnå målen som är:

- Mod och framtidstro
- Trygg och säker uppväxt
- God folkhälsa
- Trygg och värdig ålderdom
- Attraktiv bostadsort
- Hållbar utveckling

### Utdebitering

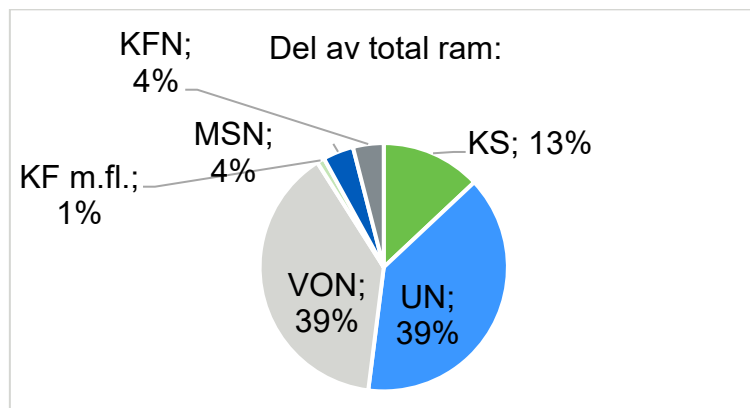
Budgetförslaget baseras på att utdebiteringen (kommunalskatten) förblir 22,22 kr.

### Resultat

Kommunen budgeterar inget resultatkrav för budgetperioden 2024–2026.

### Nämndernas ramar

I kommunens budget för 2024 finns 901,4 mkr. Fördelningen av anslagen redovisas i nedanstående figur.



### Investeringar

Den totala investeringsvolymen för 2024 uppgår till 159,3 mkr.

Några av investeringarna för 2024 är:

- Renovering av Peterslundsskolan
- Särskilt boende etapp 2
- Stallet Stjärnholm
- Gator och vägar
- Mountainbike park

## Inledning

### **Oxelösund ska präglas av företagsamhet, jämlikhet och valfrihet. Tillsammans ställer vi om med utveckling i fokus**

Sverige befinner sig i ett ekonomiskt svårt läge. Inflation och högre räntor pressar både hushåll och företag, samtidigt som säkerhetsläget har försämrats. Detta påverkar oss som kommun och vi har att förhålla oss till omvärldsläget.

SSAB är i behov av en ny kraftledning för att kunna verkställa omställningen för tillverkning av stål, från traditionellt med koks och kol. Kunna stänga masugnarna och i stället bygga en elektrisk ljusbågsugn för en framtida fossilfri tillverkning. Vi ställer om tillsammans i kommunen till nya förutsättningar och bättre rusta oss in för framtiden.

Då ekonomin beräknas var i fortsatt svårt läge under 2024 och 2025 står våra verksamheter inför besparingar.

Kommunen behöver en tydlig plan för de egna äldre fastigheterna för att bedöma underhållsunderskottet. Vi ser ett behov av att fastighetsförvaltning av kommunens egna fastigheter behöver föras över från bostadsbolaget till kommunen.

Vår ägarstruktur och de kommunala bolagens verksamhet ska anpassas till våra förutsättningar och till maximering nyttan för invånarna i kommunen.

En stor utmaning är kompetensförsörjningen över tid. Vi har ett gemensamt ansvar att personal ska trivas och att kommunen upplevs som en attraktiv arbetsgivare.

Trots omvärldens kostnadsutveckling behöver kommunen satsa. Nyängens förskola invigdes under året och Peterslundsskolan byggs om och beräknas stå klart till hösten 2024. Äldreboende med 22 nya platser byggs vid Björntorp och färdigställs under 2024.

Det kommunala bostadsbolaget bygger nya hyresbostäder och nya lokaler för handel och service vid Järntorget som planeras stå klart hösten 2024. Det blir ett fint lyft för kommunen samtidigt som Järntorget behöver ett lyft.

Nya bostäder planeras att byggas utmed Sundavägen vid Inskogen och vid "Cirkusplatsen" utmed Vallsundsvägen.

Planberedningen jobbar vidare med Badhusviken för framtida möjligheter för byggnation.

Vi gör bedömningen att inte göra några besparingar för Utbildningsnämnden för 2024 och fortsätter därför att satsa på barn och ungdomar i för- och grundskola. Det känns viktigt att ge våra barn och unga så bra förutsättningar som möjligt att få tillräckliga kunskaper för framtiden och för att känna trygghet.

Vi vill inom Vård- och omsorgsnämnden anställa inom socialtjänsten samtidigt som vi arbetar förebyggande för att förbättra verkställighet inom verksamheten äldreomsorg.

Kultur- och fritidsnämnden behöver också ett mindre tillskott för att nå sitt arbete med skötselplaner.

Ett nytt Näringslivsråd har startats upp under året för att jobba tillsammans kring viktiga utvecklingsfrågor. Vi kom snart överens om ett behov av en underhållsutbildning som genomförs inom Campus. Vi är tydliga med att, det näringslivet kan bidra med i utvecklingen av kommunen, där ska också näringslivet få chansen. Vi är beredda att konkurrensutsätta olika verksamheter inom koncernen som näringslivet kan göra minst lika bra eller bättre. Vi har fortsatt fokus på kärnverksamheterna, skola- vård och omsorg, i första hand.

Svenskt Näringslivs ranking blev klart under denna höst och en topplacering för Oxelösund till 69:e plats. Ett fantastiskt arbete som många utfört för att nå denna placering.

Båtplatsavgifterna har sänkts under året för att öka beläggningen och attraktiviteten i småbåtshamnarna. Ett avtal kommer att upprättas mellan kommunen och Oxelösunds Båtägarförening.

Valfrihet inom äldreomsorgen kommer att genomföras under 2024 och ett utredningsuppdrag ligger hos Vård-och omsorgsnämnden.

Äganderätten är viktigt för oss och försäljning av arrenden och råmark fortskrider.

Under budgetperioden finns ett uppdrag att se över Mål- och budgetprocessen.

Kommunfullmäktige har lämnat ett uppdrag om ny vision 2040 då den nuvarande sträcker sig till 2025. Arbetet är nu i sin slutfas för att kunna skrivas fram till våren 2024.

Vi har ett gemensamt ansvar att förenkla för medborgare och näringsliv för att ge så hög och snabb service som möjligt.

Tack till alla som bidrar till utvecklingen av Oxelösund och för medborgarnas bästa.

Dag Bergentoft (M)   Dagmara Mandrela (SD)   Göran Bernhardsson (KD)   Klas Lundbergh (L)

# Greppet om framtiden

## Mod, stolthet och framtidstro

### **Bakgrund**

Greppet om framtiden är den gemensamma kraftsamling som kommunen arbetar med sedan 2013. Syftet är att uppnå en stabil ekonomi med långsiktighet och framförhållning, tydliga principer för fördelning av ekonomiska ramar samt en god kvalitet i våra verksamheter – att bygga mod och framtidstro.

Kommunens Vision 2025 ger en bild av hur Oxelösunds kommun ska utvecklas i ett längre perspektiv för att vara en bra kommun att bo och verka i. Det krävs ett genomgripande arbete för att få resultat. Det handlar om att förstärka det som redan är bra, att utveckla samverkan, göra strategiska satsningar, bryta gamla mönster, förändra attityder, utveckla omvärldsspaningen och jobba med innovationer. Utmaningarna är att ha kontroll över kostnader, nå goda resultat och skapa förutsättningar för en positiv befolkningsutveckling.

Därför inriktas arbetet främst mot följande.

- Förmedla och diskutera kommunens utgångsläge inom organisationen och med medborgare.
- Insatser för att bygga och öka förtroende mellan olika delar i organisationen.
- Utveckla våra verksamheter och förfina olika processer. Arbetet syftar till att det är tydligt vilka förväntningar som finns på medarbetaren och hur medarbetaren är en del av helheten
- Utveckla förhållningssättet gentemot våra kunder, brukare, företagare och kommuninvånare.
- Arbeta med att skapa en stabil ekonomi. Det ger förutsättningar för de prioriteringar som krävs framöver.

Arbetet med att ta fram en ny gemensam Vision 2040 pågår och beräknas vara klart senast 2024.

### **Omvärlden och dess påverkan**

Under de senaste åren har vår omvärld förändrats, vilket även har påverkat våra förutsättningar. Ökat digitalisering och Covid-pandemi har präglat vårt sätt att umgås och arbeta. Kriget i Ukraina, samt ett flertal andra spänningar i världen har gjort vår vardag mer osäker och även bidragit till en betydligt sämre ekonomi i o m högre energi och spannmålkostnader, vilket har drivit upp inflation. Inrikes har vi även sett en ökning av våldsdåd, vilket bidragit till osäker vardag.

Alla dessa faktorer är utmaningar som även påverkar oss och bör beaktas när vi tar oss om framtiden.

### **God ekonomisk hushållning – försämrat läge**

För kommunens förvaltning gäller ett lagstadgat krav på god ekonomisk hushållning. God ekonomisk hushållning har två perspektiv. Det finansiella perspektivet riktar in sig på kommunens finansiella ställning och hur den utvecklas i framtiden. Kommunens finansiella mål är att ekonomin skall vara stabil. För att tydliggöra vad detta innebär för Oxelösunds kommun finns tre finansiella mål. Dessa finns redovisade under kommunmålet hållbar utveckling.

På grund av de allmänt ökade priserna pga inflationen, samt minskning av statligt stöd budgeteras underskott för de kommande 3-åren (2024 – 2026). Underskottet kommer att balanseras med den resultatutjämningsreserven som kommunen tidigare har upparbetat just för sådana tillfällen på 100 mkr. Vi måste dock jobba vidare med effektiviseringar för att anpassa våra verksamheter till de rådande ekonomiska omständigheterna.

Verksamhetsperspektivet innebär att vi strävar efter en hög grad av måluppfyllelse i hela målkedjan från kommunmål till nämndmål.

I budgeten synliggörs att:

- Vi gör det som har planerats i form av mål på olika nivåer (prestation, ex antal timmar, måltider)
- Verksamheten genom aktiviteter genomförs till planerad kvalitetsnivå (ex. nöjdhet, betyg)

## Finansiell analys

Under 2018 - 2019 har en ekonomisk långtidsprognos, en finansiell analys, gjorts som sträcker sig till och med år 2030. Under våren 2023 har analysen uppdaterats. Analysen innefattar demografi, investeringsbehov, ekonomiskt resultat, påverkan utifrån pensioner, avskrivningar, finansiella kostnader, kassaflöde med mera.

Analysen visar att Oxelösund, i likhet med många andra kommuner, får ett gap mellan intäkter och kostnader. Den genomsnittliga ökningen av nettokostnaderna är 4,7 % per år.

Effektiviseringar behöver ske och samtliga nämnder har fått ett effektiviseringsbeting på 1,85% under budgetperioden. Alla utom Utbildningen har fått effektiviseringsbeting under 2024 och Utbildning har fått samma beting under 2025. Investeringsbudgeten för 2025 har också dragits ner med 30%.

## Det fortsatta arbetet

Utmaningen är att skapa ekonomisk balans och tillväxt genom att förändra förhållningssätt och inställning.

Mål för arbetet:

- Växa flexibelt
- Effektivisera och optimera organisationen
- Se över ambitionsnivåer
- Arbeta mer förebyggande

Arbetet ska så långt det är möjligt bedrivas i de befintliga forum som finns. Arbetet hålls ihop av mål- och budgetberedningen, kopplat till ordinarie mål- och budgetprocess och beskrivs i mål- och budgetdokumentet. Utifrån områden och behov kan referensgrupper skapas och medborgardialog användas.

Arbetet återspeglas på olika ställen i mål- och budgetdokumentet i form av uppdrag och prioriteringar.

- För att klara uppdraget framåt gäller prioriteringar på alla nivåer och nytänkande kring hur verksamheterna bedrivs.
- Översyn av vilka satsningar som bör göras för att minska framtida kostnader.
- Arbeta vidare med delar ur genomförd finansiell analys samt genomlysning av olika verksamheter.
- Fokusera på ett fåtal strategiskt viktiga områden åt gången.
- Genomföra effektiviseringar utifrån målsättningar för respektive budgetperiod.
- Jobba med verksamhetsutveckling, såsom innovation och nytänkande, som en obligatorisk del i alla verksamheter.
- Benchmarking och omvärldsbevakning.
- Sedan 2021 har vi också arbetat med förändringsbeskrivningar i MBB processen. Syftet med dessa är att nämnderna skall beskriva vilka förändringar de kan genomföra under kommande budgetperiod för att hålla sin budget.
- Vi ska även fortsättningsvis utföra utredningar/genomlysningar i syfte att fortsätta att belysa våra styrkor och svagheter med mål att använda våra medborgares på ett effektivt sätt.

Tillsammans tar vi viktiga steg framåt för en fortsatt positiv utveckling och ett eget grepp om framtiden.

## Vision och mål

Visionen beskriver den övergripande politiska viljeinriktningen för hur kommunen ska utvecklas i ett längre perspektiv.

Utöver visionen styr kommunfullmäktige verksamheterna genom sex kommunmål med tillhörande fullmäktigemål. Kommunmålen är långsiktiga inriktningsmål.

Det som verksamheterna ska fokusera på är de tillhörande fullmäktigemålen som anges under respektive kommunmål.

Om tillhörande fullmäktigemål inte kan uppfyllas/brytas ned inom nämndens ansvarsområde har nämnden att sätta kompletterande mål för kommunmålet då alla nämnder ska bidra till kommunmålens uppfyllnad.

Arbetet med att ta fram en ny gemensam Vision 2040 pågår och beräknas vara klart senast 2024.

## Vision 2025

### Oxelösund – här börjar världen

*I Oxelösund har vi mod och framtidstro. Med stolthet över vår ort och med öppenhet för omvärlden och nya idéer väljer vi vägar för positiv utveckling och tillväxt. Livet i Oxelösund präglas av havet och skärgården med ett varierat, attraktivt boende. Vi mår bra och upplever god livskvalitet med den lilla stadens fördelar och närhet till omvärldens rika utbud. Oxelösund ingår i ett regionalt näringsliv som är starkt, nyfikat och mångsidigt. Vi värnar om hög kompetens, öppet företagsklimat och god service.*

#### **Mod, stolthet och öppenhet**

I Oxelösund är vi stolta över vår ort och över vår industriella och kulturella bakgrund. Det ger stabilitet, förutsättningar och mod att välja vägar som stimulerar utveckling och tillväxt på alla plan.

Vi står för öppenhet mellan kommuninvånare, organisationer och offentlig verksamhet. Vi välkomnar nya invånare, idéer och företag. Vi utvecklas tillsammans med vår region och omvärld.

#### **Hav, skärgård och närhet**

I Oxelösund har vi nära till havet och skärgården, en närhet som ger unika möjligheter till naturupplevelser och ett rikt fritidsliv för invånare och besökare. Här finns attraktiva boendemiljöer med kvalitativa och varierade bostäder.

Stadens storlek möjliggör närhet till varandra, till god service och till ett aktivt kultur- och idrottsliv. Genom vårt strategiska läge och goda kommunikationer är vi också del av omvärldens utbud av service, tjänster och upplevelser.

#### **Omvärd, tillväxt och utveckling**

I Oxelösund har vi ett starkt näringsliv som består av flera olika näringsgrenar och som har en given plats i regionen. Företagsklimatet är öppet, vi uppmuntrar nya idéer och tror på varandra. Servicen, privat och offentlig, är tillgänglig och av god kvalitet.

Tillsammans med andra bygger vi goda utbildningsvägar för att främja lärande, kompetens och möjlighet till utveckling för både invånare och samhället som helhet. I Oxelösund kan alla växa.



## Kommunmålen

### Mod och framtidstro



*I Oxelösund råder mod och framtidstro. Det innebär en vilja att bryta mönster och att prova nya sätt att göra gott för kommuninvånarna. Kommunen och dess verksamheter marknadsförs med stolthet och goda exempel lyfts.*

*Medborgarperspektiv, helhetssyn, dialog och tydlighet kännetecknar arbetet.*

#### **Kommunfullmäktiges mål 2024**

- Antal invånare i Oxelösunds kommun 2024 ökar med minst 45 personer jämfört med 2023 (KF). Redovisas i delårsrapport (D) och bokslut (B).
- Alla nämnder och bolagsstyrelser arbetar aktivt för att stärka ortens attraktionskraft och verksamhetens kvalitet så att fler flyttar in och stannar kvar i Oxelösunds kommun. (B)
- Med kundleverans i fokus tillvaratar alla nämnder och bolagsstyrelser möjliga verksamhetseffektiviseringar och kostnadseffektiva arbetssätt för att hålla tilldelad ekonomisk ram med fastställda kvalitetsnivåer (D/B).

## Trygg och säker uppväxt



*Barn och ungdomar ska känna sig trygga såväl i samhället som i de kommunala verksamheterna.*

*I Oxelösund betyder det att alla barn och ungdomar ska nå goda studieresultat utifrån sina förutsättningar, att barn och ungdomar aktivt deltar i kultur- och fritidsutbudet och att barn och ungdomar växer upp i trygga hemförhållanden och i en trygg och säker miljö.*

### **Kommunfullmäktiges mål**

- Andel elever som är behöriga till gymnasiets teoretiska utbildningar\*\* är minst i nivå med genomsnittet för alla kommuner (Kolada, ovägt medel). (UN). (B).
- Trygghet bland barn och ungdomar i Oxelösund är minst i nivå med genomsnittet för alla kommuner. (B)
- Som introduktion till arbetslivet erbjuds 120 skolungdomar sommarlovsarbete i kommunal verksamhet. (D/B).

\*\* med teoretisk utbildning menas ekonomi-, humanistiska, - samhällsvetenskaps-, naturvetenskaps- och teknikprogrammen.

## God folkhälsa



*Oxelösundarnas faktiska folkhälsa och upplevda livskvalitet ska utvecklas positivt.*

*I Oxelösund betyder det att invånarna ska känna delaktighet och inflytande, att invånarna deltar i aktiviteter som främjar hälsa och friskvård samt lever ett självständigt liv fritt från missbruk.*

### **Kommunfullmäktiges mål**

- Konsumtion av tobak och alkohol bland ungdomar i Oxelösund minskar jämfört med föregående år. (VON, UN, MSN, KS) (B)
- Alla nämnder och bolagsstyrelser arbetar aktivt med kommunikation och dialog med medborgare och kunder/brukare för att öka delaktighet och inflytandemöjligheter i kommunens utveckling jämfört med föregående år. (D/B).
- Fler invånare deltar i kommunala verksamheter och aktiviteter som främjar hälsa och välbefinnande jämfört med föregående år. (B)

## Trygg och värdig ålderdom



*Det är värdigt, tryggt och säkert att åldras i Oxelösund.*

*I Oxelösund innebär det att äldre med behov av stöd erbjuds möjlighet att bo kvar i egen bostad och att äldre har inflytande över hur beviljade insatser utförs. Insatser till äldre ska vara av god kvalitet, individinriktade samt ges med gott bemötande.*

### **Kommunfullmäktiges mål**

- Alla nämnder och bolagsstyrelser arbetar aktivt för att tryggheten bland kvinnor i Oxelösund är minst i nivå med genomsnittet för alla kommuner. (B)
- Andelen hyresgäster som är ganska eller mycket nöjda med sitt särskilda boende är minst i nivå med genomsnittet för alla kommuner. (VON, KFN, KS, KBAB). (B)
- Andelen hemtjänsttagare som är ganska eller mycket nöjda med sin hemtjänst är minst i nivå med genomsnittet för alla kommuner. (VON). (B)

## Attraktiv bostadsort



*Oxelösund erbjuder ett havsnära boende och en hög kommunal servicenivå.*

*I Oxelösund innebär det att kommunen erbjuder bra barnomsorg, skola, fritid och kulturliv. Ett bra och varierat bostadsutbud finns för olika behov och åldrar.*

*Kommunen präglas av ett positivt företagsklimat som gör det enkelt att starta, driva och utveckla företag. Infrastrukturen håller god kvalitet och upplevs välfungerande.*

### **Kommunfullmäktiges mål**

- Alla nämnder och bolagsstyrelser arbetar aktivt för att företagsklimatet ska förbättras jämfört med föregående år genom att ge en god service till företag och företagare i Oxelösund. (B)
- Kommuninvånarens upplevelse av tydlighet och enkelhet att komma i kontakt med kommunens verksamheter är minst i nivå med genomsnittet för alla kommuner. (B)

## Hållbar utveckling



*Oxelösunds kommun tar ansvar för att långsiktigt säkra resurser för framtiden och för kommande generationer.*

*I Oxelösund innebär det att kommunens ekonomi är stabil, att kommunen är en attraktiv arbetsgivare och att kommunen arbetar aktivt för att möta samhällets krav inom miljöområdet. Det innebär också att kommunen arbetar för ökad integration och möjlighet till egen försörjning.*

### **Kommunfullmäktiges mål**

- Kommunens balanskravsresultat, uttryckt som andel av skatter och statsbidrag skall under perioden 2024 - 2026 vara minst 0 %. (KS - Finansiellt mål "God ekonomisk hushållning). (D/B)
- Kommunens nettokostnadsandel skall under perioden 2024 – 2026 vara max 100%. (KS - Finansiellt mål "God ekonomisk hushållning) (D/B)
- Kommunkoncernens soliditet skall under perioden 2024 – 2026 vara minst 30%, (KS - Finansiellt mål "God ekonomisk hushållning). (B)
- Kommunens värde för Hållbart medarbetarengagemang (HME) bland kommunens anställda är minst i nivå med genomsnittet för alla kommuner. (KS) (B)
- Senast år 2026 ska sjukfrånvaron hos kommunanställda ha minskat till 6% enligt målsättningar i Oxelösunds arbete för "Ökad hälsa och minskad sjukfrånvaro" (KS) (D/B)
- Alla nämnder och bolagsstyrelser arbetar aktivt för att andelen sysselsatta bland Oxelösunds befolkning i arbetsför ålder är minst i nivå med genomsnittet för alla kommuner. (B)
- Alla nämnder och bolagsstyrelser arbetar aktivt för att mängden insamlat kommunalt avfall ska minska och andelen avfall som materialåtervinns ska öka enligt målsättningar 2030 i Avfallsplanen för Oxelösunds Kommun. (Redovisas av KS i Bokslut)
- Alla planerade nybyggnationer och större ombyggnationer under året i Oxelösunds kommun uppfyller Kommuninvests kriterier för "Gröna lån". (KS, MSN och Bolagen). (B)
- Alla nämnder och bolagsstyrelser arbetar aktivt för att kommunkoncernens totala energiförbrukning senast 2030 ska minska med 10% jämfört med 2023. (Redovisas av KS i Bokslut)

# Nämndredovisning

## Kommunstyrelsen

### Verksamhetsområde

Kommunstyrelsen har det övergripande ansvaret för att leda och samordna kommunens olika verksamheter utifrån de mål och riktlinjer som kommunfullmäktige har angivit. Kommunstyrelsen säkerställer genom sin uppsiktsplikt gentemot övriga nämnder och bolag att beslutade styrprinciper, lagar och författningar följs samt att den ekonomiska förvaltningen är effektiv och säker.

Kommunstyrelsen bedriver verksamhet bland annat inom områdena ekonomi, personal, kommunikation, ärendehantering, inköp, säkerhetsfrågor, räddningstjänst, näringslivsfrågor, översiktlig planering, mark- och exploatering, näringsliv, IT, fastighetsägaransvar för verksamhetslokaler samt måltidsverksamhet. Flera av verksamheterna drivs i samverkan med andra aktörer.

### Ekonomi

	Bokslut	Mål & budget	Prognos per april	Mål & budget	Mål & budget	Mål & budget
	2022	2023	2023	2024	2025	2026
<b>Kommunstyrelsen</b>	87 528	74 611	98 521	106 598	108 974	112 925

Kommunstyrelsen är huvudansvarig nämnd för arbetet med budget och greppet om framtiden och ska tillsammans med berörda parter säkerställa att arbetet fortskrider. Vid behov ger kommunstyrelsen de uppdrag som behövs för att fortsätta och utveckla arbetet.

Medel för löneökningar har lagts till med 1,5 mkr 2024 (3,8%), och ytterligare 1,2 mkr 2025 och 2026 (3,0%).

Medel för höjda kostnader för IT-service har lagts till med 3,0 mkr 2024, med 1,0 mkr 2025 och 0,8 mkr 2026.

Medel för räddningstjänsten har lagts till med årliga 0,2 mkr.

Medel för Kollektivtrafiken har lagt till med 0,7 mkr för 2024, 0,2 mkr 2025 och ytterligare 0,1 mkr 2026. Under 2024 finns också 1,2 mkr avsatta för busstrafik av eleverna mellan Peterslundsskolan och Breviksskolan under den tiden att Peterslundsskolan renoveras.

Medel på 0,4 mkr har flyttats från Miljö- och samhällbyggnadsförvaltningen till Kommunstyrelsen för övertagandet av en del av en tjänst.

I ramen ligger medel för ökade kostnader för fastighetsverksamheten med 2,9 mkr för 2024, 1,9 mkr för 2025 och ytterligare 1,4 mkr för 2026. I ramen för 2024 ligger ett effektiviseringsbeting på kostnader för fastighetsförvaltning med 4,5 mkr som medföljer även 2025 och 2026.

Från och med 2024 ligger ett effektiviseringsbeting på 30% för städkostnader.

Ett effektiviseringsbeting på 1,85% har erlagts år 2024 vilket följer med även 2025 och 2026 (1,8 mkr).

## Kultur- och fritidsnämnden

### Verksamhetsområde

Kultur- och fritidsnämnden ansvarar för verksamheterna kultur, fritid och turism. Det omfattar bibliotek, kultur, evenemang, konst, fritidsverksamhet med fritidsanläggningar, ungdomsverksamhet, fritidsgård, turistverksamhet med turistbyrå, konsumentinformation, kulturarvsfrågor och Oxelösundsarkivet.

Koordinaten utgör ett informationscentrum och en mötesplats för alla åldrar. Biblioteksverksamheten följer bibliotekslagen och har ett omfattande samarbete med skolor, äldreomsorg och andra kommunala verksamheter. I Koordinatens uppdrag för kultur, fritid och turism ingår samverkan med föreningar, studieförbund, företag och intressegrupper samt lotteritillstånd.

### Ekonomi

	Bokslut	Mål & budget	Prognos per april	Mål & budget	Mål & budget	Mål & budget
	2022	2023	2023	2024	2025	2026
<b>Kultur- o fritidsnämnden</b>	30 450	30 777	32 379	32 409	32 759	33 093

Nämnden erhåller ett utökat anslag årligen för löneökningar under perioden på 0,4 mkr (3,8% 2024 respektive 3,0% för 2025 och 2026).

I ramen ligger årliga medel på 0,2 mkr avsatta för finansiering av de högre underhållskostnader av fritidsanläggningar.

Från och med 2024 ligger ett effektiviseringsbeting på 30% för städkostnader.

Ett effektiviseringsbeting på 1,85 % har erlagts år 2024 vilket följer med även 2025 och 2026 (0,6 mkr).



## Miljö- och samhällsbyggnadsnämnden

### Verksamhetsområde

Miljö- och samhällsbyggnadsnämnden arbetar med såväl renodlad lagstyrd myndighetsutövning som kundorienterad service. Nämnden ansvarar för:

Detaljplanering och uppgifter enligt plan- och bygglagen avseende bygg-, mark- och rivningslov.

Lokal prövnings- och tillsynsmyndighet enligt miljö- och livsmedelslagstiftning. Nämnden ansvarar för tillsyn av hantering av tobak, folköl och receptfria läkemedel samt tobaksfria nikotinprodukter. Nämnden arbetar också med naturvård och det lokala trafiksäkerhetsarbetet i egenskap av trafiknämnd.

Nämnden hanterar kommunens GIS-, mät- och kart verksamhet, vilket innebär att ansvara för stornät i plan och höjd liksom att tillhandahålla geografisk information till allmän och intern verksamhet.

Miljö och samhällsbyggnadsnämnden ansvarar även för förvaltning och drift av gator, gång- och cykelvägar, parker och andra offentliga platser.

### Ekonomi

	Bokslut	Mål & budget	Prognos per april	Mål & budget	Mål & budget	Mål & budget
	2022	2023	2023	2024	2025	2026
<b>Miljö- o samhällsbyggnadsnämnden</b>	31 506	28 294	35 813	36 689	37 063	37 266

Medel för löneökningar har lagts till med 0,4 mkr 2024 (3,8%), och ytterligare 0,3 mkr 2025 och 2026 (3,0%).

I ramen ligger medel för ökade kostnader hos Kustbostäder för gata o parkförvaltning med 0,5 mkr för 2024, 0,4 mkr för 2025 och ytterligare 0,4 mkr för 2026.

Nämnden erhåller sedan förra Mål- och budgetperioden ett utökat anslag på 750 tkr för att en snabbare bygglovshantering.

Medel på 0,4 mkr har flyttats från Miljö- och samhällbyggnadsförvaltningen till Kommunstyrelsen för övertagandet av en del av en tjänst.

Ett effektiviseringsbeting på 1,85% har erlagts år 2024 vilket följer med även 2025 och 2026 (0,7 mkr).

## Utbildningsnämnden

### Verksamhetsområde

Utbildningsnämnden ansvarar för utbildning för barn, unga och vuxna.

Nämnden bedriver förskola, öppen förskola, omsorg i form av helg och nattomsorg, förskoleklass, fritidshem, grundskola, anpassad skola, Komvux, svenska för invandrare, yrkesutbildning och kulturskola. Gymnasium erbjuds i samverkan med närliggande kommuner enligt avtal.

### Ekonomi

	Bokslut	Mål & budget	Prognos per april	Mål & budget	Mål & budget	Mål & budget
	2022	2023	2023	2024	2025	2026
<b>Utbildningsnämnden</b>	331 643	307 960	342 427	355 467	359 555	370 341

Nämnden har erhållit ett demografiskt tillskott för barn- och elevpengen.

Lönerna är också justerade med en uppräknings på 3,8% för 2024 och 3,0% för 2025 och 2026.

Från och med 2024 ligger ett effektiviseringsbeting på 30% för städkostnader.

Ett effektiviseringsbeting på 1,85% har erlagts år 2025 vilket följer med även 2026 (6,6 mkr).

## Vård- och omsorgsnämnden

### Verksamhetsområde

Vård- och omsorgsnämnden bedriver en bred verksamhet för de kommuninvånare som är i behov av vård och omsorg samt stöd och rådgivning. Dessa verksamhetsområden finns inom vård- och omsorgsförvaltningen:

Myndighetsutövning (barn och ungdom, vuxna), färdtjänst och riksfärdtjänst, budget och skuldrådgivning, arbetsmarknadsinsatser, familjerätt, familjecentral, vård och behandling barn, familj- och skolpedagoger, alkoholtillstånd, behandlingscentrum med rådgivningsbyrå, personlig assistans, socialpsykiatri, daglig verksamhet, bostad med särskild service, korttidsvistelse och familjehem, hemtjänst, särskilt boende samt demensboende för äldre, dagverksamhet, korttidsboende/växelvård, Öppen Träffpunkt för personer över 65 år samt hälso- och sjukvårdsorganisation inklusive rehabilitering och hjälpmedel med mera.

### Ekonomi

	Bokslut	Mål & budget	Prognos per april	Mål & budget	Mål & budget	Mål & budget
	2022	2023	2023	2024	2025	2026
<b>Vård- o omsorgsnämnden</b>	307 797	304 151	340 589	348 937	359 575	370 375

Nämnden har erhållit ett demografiskt tillskott på 5,1 mkr 2024, 3,4 mkr 2025 och ytterligare 3,4 mkr för 2026.

Medel för löneökningar har lagts till med 9,1 mkr 2024 (3,8%), 7,4 mkr 2025 (3,0%) och 7,6 mkr 2026 (3,0%).

Nämnden har erhållit sedan förra Mål- och budgetperioden ett ökat anslag på 100 tkr för att erbjuda extra föräldrastöd vilket följer med även för mål- och budgetperioden 2024–2026.

Från och med 2024 ligger ett effektiviseringsbeting på 30% för städkostnader.

Ett effektiviseringsbeting på 1,85% har erlagts år 2024 vilket följer med även 2025 och 2026 (6,3 mkr).

## Kommunfullmäktige och övriga nämnder

### Verksamhetsområde

#### *Kommunfullmäktige*

Kommunfullmäktige är kommunens högsta beslutande organ.

#### *Valnämnden*

Nämnden ansvarar för genomförande av allmänna val till riksdagen, landstings- och kommunfullmäktige, val till Europaparlamentet samt kommunala folkomröstningar.

#### *Revisionen*

Den kommunala revisionen är oberoende och granskar på kommunfullmäktiges uppdrag den verksamhet som bedrivs i nämnderna.

#### *Nyköping/Oxelösunds Överförmyndarnämnd*

Överförmyndarnämnden utser gode män, förvaltare och förmyndare och kontrollerar också deras arbete.

### Ekonomi

	Bokslut	Mål & budget	Prognos per april	Mål & budget	Mål & budget	Mål & budget
	2022	2023	2023	2024	2025	2026
Kommunfullmäktige	1 726	1 416	1 416	1 598	1 663	1 728
Överförmyndare	1 538	1 648	1 648	2 096	2 119	2 142
Valnämnd	390	32	32	134	35	236
Revision	969	948	948	1 271	1 315	1 352
<b>Summa övriga nämnder</b>	<b>4 623</b>	<b>4 699</b>	<b>4 699</b>	<b>5 099</b>	<b>5 132</b>	<b>5 458</b>

Alla de övriga nämnderna har kompenserats för arvodeshöjningar, totalt 0,1 mkr.

Ett effektiviseringsbeting på 1,85% har erlagts på alla de övriga nämnderna år 2024 vilket följer med även 2025 och 2026 (0,1 mkr).

Valnämnden har fått ett ökat anslag på 0,1 mkr år 2024 för EU-valet och 0,2 mkr år för valåret 2026.

Överförmyndarnämnden har fått ett ökat anslag på 0,4 mkr för 2023 vilket följer med även 2024 och 2025.

Revisionen har fått ett ökat anslag för en indexuppräknings på 2,5 % på revisionskostnader. Revisionen har också fått 0,3 mkr för utökning av personal och granskningskostnader för 2024 som följer även med 2025 och 2026.

# Budgetförutsättningar

## Mål och budget 2024 - 2026

Utöver befolkningsprognos och ekonomiska förutsättningar ligger bland annat följande till grund för framarbetad Mål och budget.

- Koncerngemensam omvärldsanalys
- Genomlysning av kommunens verksamheter
- Nämndernas förändringsbeskrivning för att uppfylla preliminära ekonomiska ramar och mål
- Investeringsansatser

## Befolkning – demografi

Befolkningsutvecklingen är viktig för kommunen eftersom skatteintäkter, statsbidrag och kostnader grundas på detta.

Folkmängden har utvecklats positivt tidigare vilket har skapat underlag för att planera och genomföra investeringar i den samhälleliga infrastrukturen som förskolor, skolor, särskilda boenden mm.

Budgeten är beräknad utifrån befolkningsprognosen:

2024 + 45 invånare

2025 + 45 invånare

2026 + 45 invånare

När budgeten beslutas (november 2023) är det oklart hur många invånare kommunen kommer att ha vid årets slut. Målet om tillväxt, uttryckt som ökat antal invånare 2023, är satt till minst 90 personer. Vid delåret konstateras att delårsmålet inte är uppfyllt. Uppföljning vid delåret 2023 pekar på att vi inte kommer att uppfylla befolkningstillväxtmålet i slutet av året. För 2024 – 2026 har därför målet minskat från 90 personer till 45 personer per år.

Framtagen befolkningsprognos ligger till grund för kommunens resursfördelning till Vård- och omsorgsnämnden.

## Barn- och elevpeng

Utbildningsnämnden tilldelas ett årligt anslag som är fördelat i två delar, en del som är baserad på antalet barn/elever (volymbaserad) och en del som är fast (anslagsfinansierad). Anslaget finansierar kommunala och fristående verksamheter.

Den volymbaserade delen består av framtagen barn- och elevpeng och tilldelas utifrån antalet barn/elever enligt framtagen befolkningsprognos för verksamheterna förskola, grundskola inklusive anpassad skola, fritidshem och gymnasium inklusive anpassad gymnasieskola. I den volymbaserade delen ingår socioekonomiskt bidrag och bidrag för tilläggsbelopp. Utbildningsnämnden beslutar om hantering av dessa stöd. Barn- och elevpeng innehåller samtliga kostnader förutom hyra och städ (som anslagsfinansieras).

Budget för kommande års barn- och elevpeng baseras på föregående års barn- och elevpeng, kostnadsuppräknning, volymförändring och eventuellt effektiviseringskrav eller särskild satsning. Mål- och budgetberedningen tar i budgetprocessen fram ram för barn- och elevpeng. Beloppen för barn- och elevpeng beslutas av Utbildningsnämnden i samband med att verksamhetsplanen för kommande budgetår antas. Återkoppling av beslutade belopp för barn- och elevpeng sker till Kommunfullmäktige på förstkommande sammanträde aktuellt budgetår.

Avräkning av antalet barn/elever och justering av tilldelning enligt barn- och elevpeng görs minst tre gånger under innevarande år, i mars, september och december.

Utbildningsnämnden fördelar den ekonomiska ramen till rektorer för förskola, grundskola och fritidshem och i budgetanslag till fristående förskola, grundskola och gymnasieskola.

Budgettilldelningen är både volym och anslagsfinansierad. Huvudmannen tar ansvar för att fördelningen skapar förutsättningar att driva förskola och skola.

## Skatter och statsbidrag

Vår kommunala utdebitering för 2023 är 22,22.

Kommunens intäkter från skatter och statsbidrag är beroende av hur befolkningen ser ut (antal och sammansättning). Befolkningsantalet läses av 1 november och intäkterna beräknas på detta antal för året innan budgetåret. 1 november 2022 hade Oxelösund 12 094 invånare vilket är utgångspunkt för intäkterna 2023.

Avläsningsdatum	Invånarantal	Inkomstår kommunen
1 nov 2022	12 094	2023
1 nov 2023	12 139 (prognos)	2024
1 nov 2024	12 184 (prognos)	2025
1 nov 2025	12 229 (prognos)	2026

Intäktsprognosen i budgeten bygger på underlag från Sveriges Kommuner och Regioner (SKR) från juni månad (cirkulär 23:33).

Kommunen har dock antagit en egen prognos för ökning av befolkningsantal. Ökningstakten förväntas bli lägre än riksprognosen. Detta medför lägre intäkter jämfört med riksprognosen. I budgeten ligger en ökning på 48,3 mkr (5,6%) för 2024, 28,8 mkr (3,2%) för 2025 och 34,0 mkr (3,6%) för 2026.

Intäkterna kommer från kommunalskatt och från olika utjämningsystem, fastighetsavgift samt extra statsbidrag. Oxelösund får totalt 734,3 mkr från utjämningsystemen samt 90,8 mkr från fastighetsavgifterna för perioden 2024–2026.

### **Inkomstutjämning**

Systemet med inkomstutjämning mellan kommunerna är till för att säkerställa att alla kommuner får samma garanterade intäkt som är lika för hela landet, oavsett vad de egna invånarna egentligen tjänar.

Staten garanterar att kommunerna får 115% av Rikets medelskattkraft, genom att skjuta till medel utöver kommunalskatten. Oxelösund får totalt 565,1 mkr i inkomstutjämningsbidrag 2024–2026.

### **Kostnadsutjämning**

Systemet med kostnadsutjämning mellan kommunerna är till för att säkerställa att alla kommuner har samma ekonomiska förutsättningar för att tillhandahålla kommunal service till sina invånare.

I utjämningsystemet räknar Statistiska centralbyrån (SCB) fram standardkostnader för olika verksamheter, en form av genomsnittskostnad för riket. Oxelösund får bidrag till äldreomsorg och gymnasieskola men betalar för övriga delar där våra förhållanden är "bättre" än Riket.

Oxelösund får totalt 107,5 mkr i kostnadsutjämningsbidrag 2024–2026.

### **LSS-utjämning**

Systemet för utjämning av LSS-kostnader (Lagen om stöd och service) fungerar på samma sätt som kostnadsutjämningsystemet.

Eftersom Oxelösund har förhållandevis få brukare med LSS-behov får kommunen betala till systemet. För perioden 2024–2026 beräknar Oxelösund att få betala 25,4 mkr.

## **Regleringsbidrag**

Reglerings posten utgörs av skillnaden mellan det aktuella anslaget för kommunalekonomisk utjämning och summan av kostnaden för att upprätthålla den garanterade nivån i inkomstutjämningen, kostnaden för struktur- och införandebidragen och nettokostnaden för kostnadsutjämningsystemet. Oxelösund får totalt 63,1 mkr i regleringsbidrag.

## **Generella statsbidrag**

Regeringen har beslutat om ökning av det generella statsbidraget i Budgetpropositionen för perioden 2024–2026. Oxelösund får totalt 24,0 mkr.

## **Riktade statsbidrag**

Det råder osäkerhet kring vilka riktade statsbidrag som kommunen kan få under kommande budgetperiod och vilka villkor som de olika statsbidragen är förenade med. Det innebär att det läggs ett stort ansvar på nämnderna att aktivt söka de medel som riktas till respektive verksamhet. Det ska också följas upp när verksamhetsplanen återrapporteras till kommunstyrelsen på kommunstyrelsens första sammanträde budgetåret.

## **Taxor och avgifter**

Att ta ut taxor och avgifter är ett sätt för kommunen att finansiera sin verksamhet.

Kommunallagen ger kommunen rätt att ta ut avgifter för tjänster och nyttigheter som tillhandahålls. Undantag gäller dock de tjänster som kommunen är skyldig att tillhandahålla. I dessa fall får avgifter tas ut endast om lagen tillåter det.

För övriga tjänster och nyttigheter får kommunen endast ta ut avgifter som motsvarar de kostnader som kommunen har för att tillhandahålla tjänsterna.

I Oxelösund har våra bolag ansvar för VA- och renhållningsverksamheten och kommunens intäkter från taxor och avgifter är jämförelsevis låga.

## **Pris- och löneökningar**

Nämnderna har kompenserats för arvodeshöjningar och lönekostnadsökningar samt ökade städkostnader. Utbildningsnämnden och Vård- och omsorgsnämnden har kompenserats för ökande befolkning i respektive nämnds demografiuppräknings.

SKR bedömer den allmänna inflationen (Ekonomi Nytt augusti 2023) till 2,8% under 2024, 1,4% under 2025 och 1,8% under 2026. Kommunen har räknat upp anslagen med ökade kostnader för inflation i vissa fall med ca 3%.

Timlönerna bedöms av SKR (cirkulär från augusti 2023) öka med 4,5% 2024, 3,4% 2025, respektive 3,3% 2026. Kommunens lokala antagande skiljer sig något från SKR. Alla lönedel (3,8% 2024, 3,0% 2025 och 2026) förutom den centrala potten (0,3%) är utlagda i ramarna.

I den centrala lönepotten som kommunstyrelsen disponerar för prioriterade grupper och löneglidning finns 0,3 % per år. Det motsvarar en årlig ökning med ca 1,5 mkr.

## Kostnadsutveckling

För 2024 ökar nämndernas resurser (anslag) med 47,0 mkr jämfört med prognosen för 2023. För 2025 ökar de med 30,7 mkr och 2026 med 34,1 mkr.

Utvecklingen av olika kostnadsslag för det nya året kan inte bedömas innan nämnderna har arbetat fram sina detaljbudgetar.

Personalkostnadernas utveckling beror bland annat på om antalet årsarbetare förändras, men i mål och budget 2024–2026 redovisas den antagna lönekostnadsutvecklingen som 3,8% år 2024 och 3,0% för 2025 och 2026. Dessutom finns en avsättning på 0,3% för prioriterade grupper och löneglidning.

Förändringen av anslagen innehåller löneökningar om 15,7 mkr 2024, 16,1 mkr 2025 respektive 16,6 mkr 2026. Dessutom ingår kostnadsuppräknningar för bland annat drift av fastigheter, förstärkning av barn- och elevpengen och ett demografiskt tillskott.

Nya kapitalkostnader budgeteras centralt. Dessa kostnader beräknas till 16,2 mkr år 2024, 29,1 mkr 2025 respektive 36,7 mkr 2026. Fördelning kommer att ske till nämnderna mot bakgrund av den verkliga kostnadsutvecklingen och investeringstakten genom tilläggsanslag i början av varje budgetår. Intern ränta är 2,5% från 2024.

Utvecklingen av avskrivningar och finansiella kostnader drivs av planerade och genomförda investeringar. Investeringsplanen innebär att avskrivningarna kan komma att öka från 50,0 mkr år 2023 till 67,5 mkr år 2026.

Under kostnader för finansförvaltningens verksamhet finns förutom de årliga upplösning av Citybanan (0,5 mkr) och en budget för övergripande konsultkostnader (0,5 mkr).

Kostnaden för pensioner förväntas öka från 55,3 mkr bokslut 2022 till 71,6 mkr 2024 för att sedan minska till 52,8 mkr. Ett nytt pensionsavtal trädde i kraft 1 januari 2023 som innebär att kommuner och regioner har ett avgiftsbestämt i stället för förmånsbestämt pensionssystem. Avsättningen höjs och i det nya avtalet ingår också en inflationskompensation. Det nya avtalet innebär en rejäl ökning på pensions-kostnader för 2023 och 2024 främst på grund av inflationen.

För oförutsedda utgifter finns 9,1 mkr 2024 9,4 mkr för 2025 och 9,7 mkr för 2026 (1% av skatter och statsbidrag).

## Finansiella intäkter och kostnader

Kommunens finansiella intäkter är huvudsakligen räntor på de lån som lånas ut till våra bolag genom koncernbanken. Under perioden 2024–2026 antas bolagens låneskuld öka och då ökar också ränteintäkterna.

Övriga intäkter är mestadels aktieutdelningar från bland annat Oxelösunds Kommuns Förvaltnings AB (Förab), Oxelösunds hamn och överskottsmedel från Kommuninvest.

De finansiella kostnaderna består av räntor på kommunens och bolagens lån genom koncernbanken. Med stigande upplåningsvolym och högre räntenivåer kommer räntor och andra finansiella kostnader att öka från 12,0 mkr bokslut 2022 till 44,7 mkr 2026. Av denna ökning finansierar de kommunala bolagen ca 10–15 mkr via koncernbanken. De finansiella kostnaderna ökar snabbare än de finansiella intäkterna. Från och med år 2023 kommer finansnettot att vara negativt. Övriga finansiella kostnader är bland annat räntekostnaden på pensionskulden och bankavgifter.

## Försäljningar och exploateringsområden

Kommunen har upprättat en budget över den förväntade exploateringsverksamheten under kommande år. Den är beskriven och uppdelad under egen rubrik i dokumentet. För mål- och budgetperioden 2024–2026 budgeteras 0 kr på grund av stor osäkerhet.



## Investeringar

Oxelösund är fortsatt i en intensiv investeringsperiod.

I mål och budget 2024 finns 159,3 mkr avsatta till bland annat en ombyggnation av en skola, nybyggnation av ett särskilt boende etapp 2 och renovering av stallet i Stjärnholm, planerat under håll och gator och vägar.

Investeringsplanen överstiger det långsiktiga investeringsutrymmet som kommunen skapar genom resultat, avskrivningar och försäljning av anläggningstillgångar. Därav kommer kommunen vara tvungen att öka sin upplåning.

Även de kommunala bolagen Oxelö Energi AB (OEAB) och Kustbostäder i Oxelösund AB (Kustbostäder) kommer att öka sin upplåning under planperioden. Detta beroende på att Kustbostäder kommer att genomföra en stor nybyggnation i Oxelösunds centrum och OEAB kommer att investera i en ny fjärrvärmeledning till Nyköping.

## Upplåning

Koncernbanken sköter upplåningen för hela kommunkoncernen.

Behovet för kommande år är svårt att bedöma, eftersom det både beror på kommande politiska beslut i koncernens budgetprocess, följsamheten i verksamheten mot tilldelade medel, investeringsutgifter, tilläggsbudgeteringar och inkomster från försäljning av anläggningstillgångar.

Mot bakgrund av dessa faktorer beräknas kommunens upplåningsbehov i finansplanen till 50,0 mkr 2024, 30,0 mkr 2025 och 10 mkr 2026, totalt 90,0 mkr.

Sedan ligger ett förväntat upplåningsbehov för de kommunala bolagen på 30,0 mkr 2024, 50,0 mkr 2025 och 65,0 mkr 2026.

Låneskulden var 944,2 mkr i bokslut 2022 och bedöms stiga till 1 319,2 mkr i bokslut 2026.

## Finansiella mål

Kommunen har tre finansiella mål som också finns med under kommunmålet hållbar utveckling. Om dessa tre mål uppnås i bokslutet för respektive år visar Oxelösunds kommun god ekonomisk hushållning utifrån ett finansiellt perspektiv.

### **Resultat**

Kommunens resultat ska vara tillräckligt stort för att ha beredskap för svängningar i ekonomin och oförutsedda händelser av större karaktär. I mål och budget finns en reserv för oförutsedda utgifter på cirka 1,0% av skatter och statsbidrag 2024–2026.

För perioden 2024–2026 är resultatkravet minst 0%.

Resultatkravet uppnås inte under 2024–2026. För att uppfylla resultatmålet planeras att vi ska använda 14,6 mkr 2024, 8,6 mkr 2025 och 8,8 mkr 2026 av tidigare avsatta medel i en resultatutjämningsreserv.

### **Nettokostnadsandel**

I mål och budget finns ett mål att nettokostnadsandelen ska vara max 100 % år 2024–2026.

Ett värde under 100 % betyder att intäkterna från skatter och statsbidrag täcker verksamhetens kostnader. I bokslut 2022 låg nettokostnadsandelen på 94,3 %. Prognosen per april för 2023 pekar mot en nettokostnadsandel på 98,0 %.

För budgetperioden förväntas en nettokostnadsandel på 98,9 % år 2024, 99,1 % år 2025 och 99,2% år 2026.

### **Soliditet**

I mål och budget finns målet att kommunkoncernens soliditet skall vara minst 30 %. Soliditet anger hur stor andel av tillgångarna är finansierade med eget kapital.

Kommunkoncernens soliditet i bokslutet 2022 var 34,4%.

Kommunens soliditet i bokslutet 2022 var 25,1 % och minskar under perioden till 18,8 % 2026.

Det egna kapitalet var 433,5 mkr i bokslut 2022 och minskar gradvis till 401,6 mkr år 2026.

Kommunen beräknar samtidigt att tillgångarna stiger från 1 725,2 mkr i bokslut 2022 till 2 135,4 mkr år 2026.

## **Budgetkontroll**

Om ovanstående nyckeltal skall nås krävs att nämnderna håller sina budgetar och att verksamheterna tar till vara möjligheterna till effektivisering och digitalisering utifrån det som har beskrivits i respektive nämnds förändringsbeskrivning. Genom att utveckla verksamheten, förändra och förädla arbetssätt och rutiner kan nämnderna framgångsrikt möta den utmanande framtiden som vi kommer att möta. Respektive nämnd kommer också att bli tvungen att prioritera i sin verksamhet och både gasa och bromsa inom sitt ansvarsområde för att nå en budget i balans.

## Driftredovisning

	Bokslut 2022	Mål & budget 2023	Prognos per april 2023	Mål & budget 2024	Mål & budget 2025	Mål & budget 2026
Kommunstyrelse	-87 528	-81 127	-98 521	-106 598	-108 974	-112 925
Övriga nämnder	-4 073	-4 683	-4 699	-5 099	-5 132	-5 458
Utbildningsnämnd	-331 643	-343 566	-342 427	-355 467	-359 555	-370 341
Vård- o Omsorgsnämnd	-307 797	-333 088	-340 589	-348 937	-359 575	-370 375
Miljö- o Samhällsbyggnadsnämnd	-31 506	-33 791	-35 813	-36 689	-37 063	-37 266
Kultur- o Fritidsnämnd	-30 450	-30 509	-32 379	-32 409	-32 759	-33 093
Kapitalkostnader nya investeringar		-8 468		-16 233	-29 063	-36 736
<b>Delsumma nämnder</b>	<b>-792 997</b>	<b>-835 232</b>	<b>-854 428</b>	<b>-901 432</b>	<b>-932 120</b>	<b>-966 194</b>
<b>Delsumma exploateringar</b>	<b>7 486</b>	<b>1 850</b>	<b>1 850</b>	<b>0</b>	<b>0</b>	<b>0</b>
Oförutsett 1% av skatter och statsbidrag		-4 500	-3 045	-9 113	-9 402	-9 742
Löneöversyn för prioriterade grupper (0,3%)		-2 372	-1 169	-1 215	-2 872	-4 578
Finansförvaltningens verksamhet	-14 817	-2 500	-1 500	-1 000	-1 000	-1 000
Pensionskostnader	-55 251	-60 258	-68 393	-71 603	-54 066	-52 820
Interna poster	83 379	101 871	115 021	131 388	125 157	131 866
<b>Delsumma verksamheten övrigt</b>	<b>13 311</b>	<b>32 241</b>	<b>40 914</b>	<b>48 456</b>	<b>57 818</b>	<b>63 726</b>
<b>Verksamhetens intäkter och kostnader</b>	<b>-772 200</b>	<b>-801 141</b>	<b>-811 664</b>	<b>-852 976</b>	<b>-874 302</b>	<b>-902 468</b>
<b>Avskrivningar o nedskrivningar</b>	<b>-45 073</b>	<b>-49 946</b>	<b>-49 946</b>	<b>-57 884</b>	<b>-61 999</b>	<b>-67 488</b>
Skatter	594 472	612 522	614 297	639 791	665 591	695 249
Statsbidrag	246 405	250 477	257 758	271 533	274 565	278 951
<b>Skatter och statsbidrag</b>	<b>840 877</b>	<b>862 999</b>	<b>872 055</b>	<b>911 324</b>	<b>940 156</b>	<b>974 200</b>
Finansiella intäkter	16 305	17 840	16 776	23 251	27 685	31 672
Finansiella kostnader	-12 042	-28 653	-27 221	-38 281	-40 119	-44 689
<b>Finansnetto</b>	<b>4 263</b>	<b>-10 813</b>	<b>-10 445</b>	<b>-15 030</b>	<b>-12 433</b>	<b>-13 016</b>
<b>Resultat</b>	<b>27 867</b>	<b>1 100</b>	<b>0</b>	<b>-14 566</b>	<b>-8 578</b>	<b>-8 772</b>
Medel till / Användning av resultatutjämningsreserv RUR				14 566	8 578	8 772
<b>Resultat enligt balanskravet</b>	<b>27 867</b>	<b>1 100</b>	<b>0</b>	<b>0</b>	<b>0</b>	<b>0</b>
<b>Finansiellt mål:</b>						
0 % av skatter o statsbidrag				0	0	0
<b>Balanskravsresultat efter resultatkrav</b>		<b>1 100</b>	<b>0</b>	<b>0</b>	<b>0</b>	<b>0</b>

## Resultatplan

	Bokslut 2022	Mål & budget 2023	Mål & budget 2024	Mål & budget 2025	Mål & budget 2026
Verksamhetens intäkter	252 906	229 996	229 996	234 596	239 288
Verksamhetens kostnader Not 1	-1 032 592	-1 032 986	-1 082 971	-1 103 398	-1 137 956
Exploateringar	7 486	1 850	0	0	0
Avskrivningar	-45 073	-49 946	-57 884	-67 499	-71 288
<b>Verksamhetens nettokostnader</b>	<b>-817 273</b>	<b>-851 087</b>	<b>-910 860</b>	<b>-936 301</b>	<b>-969 956</b>
Skatteintäkter	594 472	612 522	639 791	665 591	695 249
Generella statsbidrag och utjämning	246 405	250 477	271 533	274 565	278 951
<b>Verksamhetens resultat</b>	<b>23 604</b>	<b>11 912</b>	<b>465</b>	<b>3 855</b>	<b>4 244</b>
Finansiella intäkter	16 305	17 840	23 251	27 685	31 672
Finansiella kostnader	-12 042	-28 653	-38 281	-40 119	-44 689
<b>Resultat efter finansiella poster</b>	<b>27 867</b>	<b>1 100</b>	<b>-14 566</b>	<b>-8 578</b>	<b>-8 772</b>
<b>Årets resultat</b>	<b>27 867</b>	<b>1 100</b>	<b>-14 566</b>	<b>-8 578</b>	<b>-8 772</b>
<b>Not 1</b>					
Nämndernas resultat / anslag					
Kommunstyrelsen	-87 528	-81 127	-106 598	-108 974	-112 925
Fullmäktige, Valnämnd, Överförmyndare, Revision	-4 073	-4 683	-5 099	-5 132	-5 458
Utbildningsnämnd	-331 643	-343 566	-355 467	-359 555	-370 341
Vård- o Omsorgsnämnd	-307 797	-333 088	-348 937	-359 575	-370 375
Miljö- o Samhällsbyggnadsnämnd	-31 506	-33 791	-36 689	-37 063	-37 266
Kultur- o Fritidsnämnd	-30 450	-30 509	-32 409	-32 759	-33 093
Kapitalkostnader nya investeringar		-8 468	-16 233	-29 063	-36 736
<b>Summa nämnder och styrelser</b>	<b>-792 997</b>	<b>-835 232</b>	<b>-901 432</b>	<b>-932 120</b>	<b>-966 194</b>
Oförutsett		-4 049	-9 113	-9 402	-9 742
Löneöversyn, prioriterade grupper		-2 372	-1 215	-2 872	-4 578
Finansförvaltningens verksamhetskostnader	-16 682	-2 500	-1 000	-1 000	-1 000
Finansierat av intäkter	-252 906	-212 617	-229 996	-234 596	-239 288
Avgår: intermediterad kapitalkostnad	57 133	64 056	82 103	98 680	102 634
<b>Summa verksamhetens bruttokostnader</b>	<b>-1 005 452</b>	<b>-992 714</b>	<b>-1 060 653</b>	<b>-1 081 309</b>	<b>-1 118 168</b>
Pensionskostnader	-55 251	-60 258	-71 603	-54 066	-52 820
Avgår: intermediterat po-pålägg	28 111	43 815	49 285	31 977	33 032
<b>Verksamhetens kostnader</b>	<b>-1 032 592</b>	<b>-1 009 157</b>	<b>-1 082 971</b>	<b>-1 103 398</b>	<b>-1 137 956</b>

## Balansplan

	Bokslut 2022	Mål & budget 2023	Mål & budget 2024	Mål & budget 2025	Mål & budget 2026
<b>TILLGÅNGAR</b>					
Fastigheter, maskiner och inventarier	980 562	1 211 254	1 159 433	1 174 301	1 171 311
Värdepapper, aktier och andelar	72 451	70 589	70 589	70 589	70 589
Fordringar, utlämnade lån	505 052	594 687	634 687	684 687	749 687
<b>Anläggningstillgångar</b>	<b>1 558 065</b>	<b>1 876 530</b>	<b>1 864 709</b>	<b>1 929 577</b>	<b>1 991 587</b>
Bidrag till statlig infrastruktur	5 470	4 970	4 470	3 970	3 470
Likvida medel	66 953	23 234	20 626	31 293	37 783
Kortfristiga fordringar	94 707	67 690	98 532	100 504	102 514
<b>Omsättningstillgångar</b>	<b>161 660</b>	<b>90 924</b>	<b>119 158</b>	<b>131 797</b>	<b>140 297</b>
<b>SUMMA TILLGÅNGAR</b>	<b>1 725 195</b>	<b>1 972 424</b>	<b>1 988 337</b>	<b>2 065 344</b>	<b>2 135 354</b>
<b>EGET KAPITAL</b>					
Ingående eget kapital	405 653	419 657	433 520	418 954	410 376
Justering eget kapital					
Årets resultat	27 867	1 100	-14 566	-8 578	-8 772
<b>SUMMA EGET KAPITAL</b>	<b>433 520</b>	<b>420 757</b>	<b>418 954</b>	<b>410 376</b>	<b>401 604</b>
<b>AVSÄTTNINGAR</b>					
Avsättn. pensioner (intjänat from 1998)	100 388	112 727	149 535	150 847	150 271
Övriga avsättningar	42 181	42 444	42 444	42 444	42 444
<b>SUMMA AVSÄTTNINGAR</b>	<b>142 569</b>	<b>155 171</b>	<b>191 979</b>	<b>193 291</b>	<b>192 715</b>
<b>SKULDER</b>					
Kommunens upplåning	439 513	549 513	529 513	559 513	569 513
Bolagens upplåning	504 687	594 687	634 687	684 687	749 687
Övriga långfristiga skulder	995	1 025	1 055	1 085	1 115
<b>Långfristiga skulder</b>	<b>945 195</b>	<b>1 145 225</b>	<b>1 165 255</b>	<b>1 245 285</b>	<b>1 320 315</b>
Kortfristiga skulder	203 911	251 271	212 149	216 392	220 720
<b>SUMMA SKULDER</b>	<b>1 149 106</b>	<b>1 396 496</b>	<b>1 377 404</b>	<b>1 461 677</b>	<b>1 541 035</b>
<b>SUMMA SKULDER O EGET KAPITAL</b>	<b>1 725 195</b>	<b>1 972 424</b>	<b>1 988 337</b>	<b>2 065 344</b>	<b>2 135 354</b>
Ansvarsförbindelse, pensioner	250 106	233 848	233 479	233 214	213 543
Borgensåtagande	25 613	27 893	25 215	25 260	25 306
Avsatt till RUR	100 000	100 000	100 000	84 931	69 519

## Kassaflödesplan

	Bokslut 2022	Mål & budget 2023	Mål & budget 2024	Mål & budget 2025	Mål & budget 2026
Resultat efter finansiella poster	27 867	1 100	-14 566	-8 578	-8 772
Just. för poster ej ingår i kassaflöde	63 717	79 292	90 309	69 461	71 362
<b>Kassaflöde från löpande verksamhet före förändring av rörelsekapital</b>	<b>91 584</b>	<b>80 392</b>	<b>75 744</b>	<b>60 883</b>	<b>62 590</b>
<u>Kassaflöde från förändring i rörelsekapital</u>					
Ökning (-) / minskning (+) av fordringar	-29 645	-1 327	-1 931	-1 972	-2 010
Ökning (+) / minskning (-) skulder	-37 603	4 927	4 160	4 243	4 328
Ökning (-) / minskning (+) av expl.tillgångar	0	0	0	0	0
<b>Kassaflöde från löpande verksamhet</b>	<b>24 336</b>	<b>83 992</b>	<b>77 973</b>	<b>63 154</b>	<b>64 908</b>
<b>Investeringsverksamheten</b>					
Förvärv av immateriella anläggningstillgångar	125	-7 150	-1 675	-1 450	-1 400
Förvärv av materiella anläggningstillgångar	-90 681	-179 583	-157 593	-81 067	-67 048
Förändring av finansiella anläggningstillgångar	-19 553	-60 000	-30 000	-50 000	-65 000
Försäljning av anläggningstillgångar	88				
<b>Kassaflöde från investeringsverksamhet</b>	<b>-110 021</b>	<b>-246 733</b>	<b>-189 268</b>	<b>-132 517</b>	<b>-133 448</b>
<b>Finansieringsverksamheten</b>					
Upptagna lån	93 000	203 000	196 000	200 000	240 000
Amortering av lån	-73 000	-73 000	-116 000	-120 000	-165 000
Förändring av övriga långfristiga skulder	30	30	30	30	30
<b>Kassaflöde från finansieringsverksamhet</b>	<b>20 030</b>	<b>130 030</b>	<b>80 030</b>	<b>80 030</b>	<b>75 030</b>
<b>Periodens kassaflöde</b>	<b>-65 655</b>	<b>-32 711</b>	<b>-31 265</b>	<b>10 667</b>	<b>6 490</b>
Likvida medel vid periodens början	132 608	55 945	51 892	20 626	31 293
<b>Likvida medel vid periodens slut</b>	<b>66 953</b>	<b>23 234</b>	<b>20 627</b>	<b>31 293</b>	<b>37 783</b>

# Investeringsplan

	Mål & budget 2024	Mål & budget 2025	Mål & budget 2026
<b>Kommunstyrelse</b>			
Fastighetsbudget RE + Pluh	X	X	X
Småbåtshamnar och gästhamn bryggor	X	X	X
Verksamhetsanpassning och energieffek. Peterslundsskolan	X		
Sporthall	X	X	
Simhall	X	X	
Säbo etapp 2	X		
Forts. Stjärnholm Stallet takrenovering	X		
Renovering av befintligt Björntorp		X	
Anpassningar Ramdalsskolan	X		
Förråd 3 förskolor	X		
Kost - Vagnar och annan utrustning		X	
IT - Sensorer och IoT	X		
IT - Automatisering av verksamhetsprocess	X	X	X
IT E-tjänster integration och utveckling	X	X	
IT Öppna data plattform	X		
E-arkiv	X		
Naturresevat utveckling		X	
<b>Totalt Kommunstyrelsen</b>	<b>103 865</b>	<b>19 687</b>	<b>11 068</b>
<b>Miljö- och samhällsbyggnadsnämnd</b>			
GIS instrument/flygfotografering	X	X	X
Park/torg/badplatser/allmänna ytor	X	X	X
ÖST-VÄST Prisman/Torg		X	
Broar/tunnlar, upprustning 19 olika objekt	X		
Beläggningsunderhåll	X	X	X
Nya belysningstolpar	X	X	
Utveckling Järntorget	X	X	
Nya dagvattenbrunnar (klimatsäkring)	X		
Vivesta badet, parkering/vändplan	X		
Laddinfrastruktur		X	
Breviken, sydöstra Femöre kanal, kaj/bryggor		X	X
GC-väg Sundavägen (fjärrvärmeledningen)			X
<b>Totalt Miljö- och samhällsbyggnadsnämnd</b>	<b>15 260</b>	<b>21 500</b>	<b>18 650</b>
<b>Utbildningsnämnd</b>			
Inventarier samt arbetsmiljöförbättrande åtgärder	X	X	X
Inventarier Peterslundsskolan	X	X	
Inventarier Campus			X
<b>Totalt Utbildningsnämnd</b>	<b>3 150</b>	<b>3 500</b>	<b>2 500</b>

## Investeringsplan fortsättning

	Mål & budget 2024	Mål & budget 2025	Mål & budget 2026
<b>Kultur- och fritidsnämnd</b>			
Inventarier Koordinaten	X	X	X
Inventarier åtgärder i kommunen	X	X	X
Ramdalens idrottsplats	X	X	X
Mountainbikepark	X		
Motionsspår		X	
Utbyggnad mountainbikeleder			X
Offentlig konst		X	
Bild- och konstdatabas	X		
<b>Totalt Kultur- och fritidsnämnd</b>	<b>3 206</b>	<b>3 620</b>	<b>2 620</b>
<b>Vård- och omsorgsnämnd</b>			
Inventarier	X	X	X
Digitalisering och IT	X	X	X
Utrustning	X	X	X
<b>Totalt Vård- och omsorgsnämnd</b>	<b>3 787</b>	<b>4 210</b>	<b>3 610</b>
Investeringsreserv	30 000	30 000	30 000
<b>Totala investeringar</b>	<b>159 268</b>	<b>82 517</b>	<b>68 448</b>



## Exploateringsbudget

	Mål & budget 2024	Mål & budget 2025	Mål & budget 2026
<b>Totalt exploateringsbudget</b>	<b>0</b>	<b>0</b>	<b>0</b>

Under budgetperioden 2024–2026 fortsätter planerna med att utveckla och iordningställa kommunal mark för att sälja till intresserade exploatörer, arrendatorer och privatpersoner. Påbörjade arbeten med detaljplaner fullföljs och arbetet med att undersöka vilka områden som eventuellt behöver saneras fortsätter.

Mark- och exploatering ligger organisatoriskt under kommunstyrelsen, där mark- och exploateringsstrategier är markäggarombud. En del av arbetsuppgifterna är att skapa förutsättningar för en mer effektiv exploatering av kommunägda fastigheter, vilket bör leda till ett ökat bostadsbyggande, ökad inflyttning och ökad företagsetablering.

Intäkter kommer huvudsakligen från försäljning av fastigheter. Kostnader består till största delen av framtagande av exploateringsområden med detaljplaner, saneringsarbeten och utbyggnad av infrastruktur inom dessa områden.

Inom Oxelösunds kommun finns ett antal områden med detaljplan som är intressanta att utveckla med bostäder och lokaler till privatpersoner och företag. Det finns även fler områden som har förutsättningar för utveckling där detaljplan saknas.

Kommunstyrelsen arbetar tillsammans med miljö- och samhällsbyggnadsnämnden och de kommunala bolagen för att ta fram nya områden att exploatera. Uppdrag har getts till berörda nämnder att säkerställa att arbetet fortskrider enligt plan.

Budgeten för exploatering budgetperioden 2024–2026 baseras på bedömningar av vad som kommer att ske under budgetperioden. Eftersom kommunen vid byggnation är beroende av byggherrars beslut är sannolikheten stor att andra områden än nu budgeterade kan omfattas av byggnation. Arbetet kommer bedrivas enligt budgeten så att budgeterade intäkter nås vid års slut genom aktivt arbete med intäktsbedömningar genom värderingar och beslut om försäljning av fastigheter och kostnads kontroll genom beslut om att starta eller avvakta olika exploateringsåtgärder.

Under budgetperioden fortsätter planerna med att utveckla och iordningställa kommunal mark för att sälja till intresserade exploatörer, arrendatorer och privatpersoner. Påbörjade arbeten med detaljplaner fullföljs och arbetet med att undersöka vilka områden som eventuellt behöver saneras fortsätter. Dock gör rådande ekonomiska marknadsläge osäkra förutsättningar för byggnation.

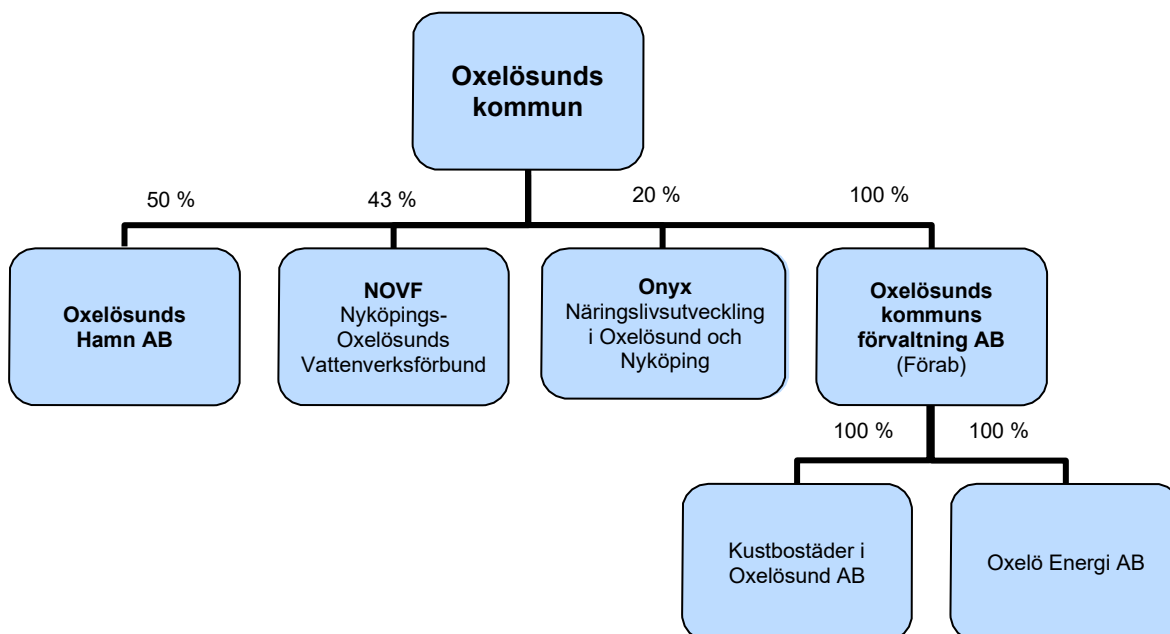
Mark- och exploateringsplaner för 2024–2026 är bland annat att fortsätta och förhoppningsvis slutföra flera större detaljplanearbeten för områden vid ex Badhusviken som visat sig vara mer krävande än förväntat på grund av markförhållanden, klimatanpassningar och föroreningar men även för Aspaområdet. I planen ingår också att fullfölja processen för försäljning av nio småhusomter avstyckade i enlighet med den nya detaljplanen, Näsuddsvägen/Tångvägen. Planarbete för centralt belägna området vid förra detta Oxelö förskola runt fastigheten Flådern 3 kommer också att fortsätta.

Markanvisningar pågår som kan leda till försäljningar av mark 2024. Process för att ta fram villatomter till försäljning i Inskogen så att det finns tomter tillgängliga till försäljning när marknaden ekonomiskt blir stabilare igen finns uppstartad. På flera markområden i kommunen pågår utredningar angående på grund av att det finns föroreningar i marken. Dessa utredningar är komplicerade och leder ofta till kostsamma åtgärder men förhoppningsvis till att kommunen kan sälja mark till intresserade exploatörer.

## Kommunkoncernen

Oxelösund kommunkoncern består av bolagskoncernen och intressebolag som tillsammans utgör en ekonomisk enhet gentemot omvärlden. Koncernen omfattar kommunen samt de företag i vilka kommunen har ett väsentligt inflytande eller där kommunens andel uppgår till minst 20 procent. De bolag som kommunen äger tillsammans med andra aktörer ingår i koncernen motsvarande den ägda andelen. Bolagskoncernen omfattar Oxelösunds kommuns Förvaltnings AB (Förab), Kustbostäder i Oxelösund AB och Oxelö Energi AB.

Intressebolagen omfattar Oxelösunds Hamn AB (50% andel), Nyköpings-Oxelösunds Vattenverksförbund (NOVF, 43% andel) och Onyx Näringslivsutveckling i Oxelösund och Nyköping (20% andel).



## Kommunbolagen

För de helägda kommunala bolagen finns bolagsordning och ägardirektiv som är antagna av kommunfullmäktige. Ägardirektiven ses över årligen och beslutas vid samma tillfälle som Mål och budget.

Bolagsordningen anger tillsammans med lagstiftning ramarna för verksamheten. Ägardirektiven fungerar som ett komplement där kommunens/ ägarens förväntningar och krav på bolagen framgår.

### Oxelösunds kommuns förvaltnings AB

Oxelösunds kommuns förvaltnings AB (Förab) ska äga och förvalta aktier i bolag som Oxelösunds kommun använder för sin verksamhet. Förab ska tillhandahålla finansiella, administrativa och konsultativa tjänster för dessa bolag.

### Oxelö Energi AB

Oxelö Energi AB (OEAB) ska arbeta med energiförsörjning, vatten- och avlopp och renhållning. Bolaget ska bedriva vatten-, avlopps- och renhållningsverksamhet samt stadsnät.

## **Kustbostäder i Oxelösund AB**

Kustbostäder i Oxelösund AB (KBAB) ska bygga, förvärva, avyttra, äga och förvalta fastigheter och tomträtter inom Oxelösunds kommun. Fastigheter för kommersiella ändamål erbjuds också för näringslivet.

Bolaget sköter underhåll och skötsel av gator, vägar, parker och andra offentliga platser på uppdrag av Miljö- och samhällsbyggnadsnämnden.

## **Ägardirektiv**

Kommunen har en företagspolicy som övergripande ägardirektiv. Den beskriver kommunens relation till bolagen i bolagskoncernen. Sådant som gäller alla bolagen regleras i företagspolicyen.

Övriga ägardirektiv finns samlade i ett dokument per bolag.

De kommunala bolagen ska bidra till att kommunen når visionen och de kommunmål som Kommunfullmäktige antagit. Arbetet redovisas två gånger per år; per augusti och per december.

Bolagen redovisar sin ekonomi per april, augusti och december till Kommunstyrelsen.

Kommunen ska erhålla utdelning från Förab i enlighet med av kommunfullmäktige beslutad avkastningsplan.

## Risikanalys

### Valutarisk

Kommunkoncernen har få in- eller utbetalningar i utländsk valuta. Hela låneskulden är placerad i svensk valuta.

### Finansieringsrisk

Genom medlemskapet i Kommuninvest har kommunen och de kommunala bolagen kunnat skaffa kapital på ett effektivt sätt. Till koncernkontot finns en checkkredit på 30 mkr knuten. Denna kan utnyttjas utan förbehåll.

Kommunens finanspolicy reglerar hur låneportföljen ska utformas för att minimera finansieringsrisken. Där regleras förfallostrukturen när kapitaltillgångar förfaller till betalning i skuldportföljning.

Risken hanteras genom att reglera den volymvägda, genomsnittliga kapitalbindningstiden i skuldportföljen. Enligt finanspolicyn och riktlinjer ska en jämn fördelning på kreditförfall eftersträvas samt att den genomsnittliga kapitalbindningen inte bör understiga 2 år.

### Ränterisk

Kommunens finanspolicy reglerar hur låneportföljen ska utformas för att minimera ränterisken. Finansiella derivatinstrument kan användas för att få en effektiv och flexibel hantering av ränterisken i befintliga ränteförfall.

Risken hanteras genom att sprida räntebindningen i skuldportföljen. Enligt finanspolicyn och riktlinjer ska en jämn fördelning på räntebindningstiden eftersträvas samt att den genomsnittliga räntebindningen är mellan 2–5 år.

Under 2023 har räntorna stigit och prognosen i oktober när detta skrivs är att räntorna fortsätter stiga. Kommunkoncernen är inne i en kraftig investeringsfas där lånenivåerna kommer att öka. Detta kommer att medföra stor press på både bolagens ekonomi och kommunens. Per delår 2023 ligger den genomsnittliga räntesatsen på strax under 1,5 % för 2024 har kommunen utgått från en genomsnittlig räntesats på 3%.

### Inflationsrisk

Från våren 2022 har inflation ökat kraftigt Riksbanken försöker motverka detta genom att höja räntan. Det är främst livsmedel och el som har haft och väntas få kraftiga prisökningar. Kommunen har tillsammans med de kommunala bolagen ett arbete igång för att spara energi och försöka kapa effekttoppar. I budgeten finns också reserv på cirka 0,5 % av skatter och statsbidrag 4,5 mkr som delvis kan användas som reserv för kraftiga energiprisökningar.

### Borgensåtagande

Oxelösunds kommun har ingått en solidarisk borgen såsom för egen skuld för Kommuninvest i Sverige AB:s samtliga förpliktelser. Samtliga kommuner som är medlemmar i Kommuninvest har ingått likalydande borgensförbindelser. Mellan dessa kommuner har ingåtts ett avtal hur ansvaret skall fördelas på varje medlemskommun vid ett eventuellt infriande av borgensansvaret. Principerna för denna fördelning sker efter en beräkningsmodell grundad på alla medlemmars respektive ägarandel i Kommuninvest. Oxelösunds andel är cirka 0,2%.

Kommunens koncernbank tar upp alla lån för koncernen, både kommunen och de kommunala bolagen. Koncernbanken hade en total upplåning 1 oktober på 1 059,2 mkr hos Kommuninvest.

### Intern kontroll

Kommunfullmäktige har antagit ett reglemente för intern kontroll. Nämnderna ska årligen genomföra intern kontroll och följa upp utfallet av dessa inom sina respektive verksamheter. En samlad bedömning för hela kommunen avges i bokslutet av kommunstyrelsen.

# Budgetregler

## Styrsystemet

Kommunfullmäktige styr kommunkoncernens verksamheter genom Mål och budget. Dokumentet innehåller vision, koncernmål, ekonomiska ramar, investeringsplan, exploateringsbudget, ramen för barn- och elevpeng och budgetregler. Mål och budget beskriver vad kommunen förväntas uppnå under budgetperioden och med vilka resurser.

I enlighet med kommunens riktlinjer för styrdokument kan mål förekomma i andra dokument som fastställts av kommunfullmäktige. Denna förekomst sker med stor restriktivitet och enbart inom områden som inte täcks in av formuleringar i Mål och budget. Syftet är att säkerställa möjligheten att överblicka och följa upp kommunfullmäktiges mål.

Om det finns krav och behov av mer utförliga planer/riktlinjer arbetar respektive ansvarig nämnd/styrelse/förvaltning fram och följer upp dessa.

## Mål- och budgetprocessen

Mål- och budgetberedningen utgörs av kommunstyrelsens arbetsutskott som leder arbetet med att ta fram förslag till kommande års Mål och budget med flerårsplan. Arbetet sker i nära samverkan med nämnder och styrelser, ledningen för de olika förvaltningarna och de kommunala bolagen.

Kommunfullmäktige antar kommande års Mål och budget senast på sitt novembersammanträde.

Nämnder, styrelser och förvaltningar ska följa de riktlinjer och anvisningar som av kommunstyrelsen upprättas för mål- och budgetarbetet och uppföljning av densamma.

I det inledande mål- och budgetarbetet finns möjlighet för kommunfullmäktige att hålla en vägledande debatt eller temamöte kring en frågeställning med koppling till mål och budget. Ämnet för debatten eller temamötet beslutas av kommunfullmäktiges presidium i dialog med kommunstyrelsens presidium.

## Driftbudget

Kommunfullmäktige tilldelar respektive nämnd en nettoram i form av ett anslag som nämnden ansvarar för. Anslaget finansierar tillsammans med nämndens övriga intäkter nämndens kostnader. I kommunfullmäktiges budgetbeslut ingår koncernmål med tillhörande fullmäktigemål för budgetperioden.

Kommunfullmäktige binder driftsanslagen enligt följande:

- Kommunfullmäktige
- Överförmyndarverksamhet
- Revisionen
- Valnämnden
- Kommunstyrelsen
- Kultur- och fritidsnämnden
- Miljö- och samhällsbyggnadsnämnden
- Utbildningsnämnden
- Vård- och omsorgsnämnden

Nettoramen är fast och får inte överskridas. Nämnden fördelar nettoanslaget mellan sina verksamheter genom en detaljbudget som utgör en del av verksamhetsplanen. I detaljbudgeten periodiseras intäkter och kostnader.

## Omdisponering av driftbudget

Omdisponeringar av driftbudget inom nettoramen beslutas av respektive nämnd och redovisas vid nästa budgetuppföljning till kommunstyrelsen samt vid nämndens egen uppföljning.

Omdisponeringar mellan olika nämnder beslutas av kommunfullmäktige.

Kommunfullmäktige har avsatt 0,3 % för löner till prioriterade grupper och löneglidning i budget 2024–2026. Kommunfullmäktige delegerar till kommunstyrelsen att disponera denna summa efter faktiskt utfall.

Tilläggsanslag beslutas med stor restriktivitet av kommunfullmäktige.

## Oförutsett

Kommunstyrelsen äger rätt att besluta om reserv för oförutsedda utgifter.

Medel för oförutsett får användas för att täcka

- Demografiska förändringar
- Ändringar i skatteunderlaget
- Lönekostnader som enligt centrala avtal väsentligt överstiger budgeterad nivå,
- Kraftiga ökningar av priser på material eller tjänster.
- samt med yttersta restriktivitet, händelser som inte kunnat förutses.

Genom kommunens barn- och elevpeng görs en avstämning av antalet barn/elever med den befolkningsprognos som Mål och budget grundar sig på. Avstämning sker minst tre gånger per år, mars, september och december. Utifrån detta ges tillskott eller avdrag av medel till/från utbildningsnämnden.

Utbildningsnämnden lämnar prognos över barn- och elevpeng vid ordinarie uppföljningstillfällen april, augusti och oktober.

Kommunstyrelsen avgör vad som är händelser som inte kunnat förutses.

Kommunstyrelsen äger rätt att ta tillbaka utlagda medel för lönekomensation om de centrala löneavtalen understiger budgeterad nivå.

## Investeringar

Kommunfullmäktige antar en investeringsbudget för aktuellt budgetår. Investeringsbudgeten för Kommunfastigheter och Gator och vägar objektsförs under löpande budgetår.

En plan för samtliga investeringar ska dessutom tas fram för år 2 och 3.

Kommunfullmäktige tilldelar respektive nämnd investeringar som dessa ansvarar för. Respektive nämnd hanterar investeringar inom den ram som fastställts av kommunfullmäktige.

Kommunstyrelsen hanterar kapitaltjänstkostnader för samtliga investeringar som genomförs det år investeringen sker. Kostnad för kapitaltjänstkostnader överförs sedan i ansvarig nämnds budget för nästkommande budgetår. Eventuella överskjutande medel disponeras av kommunstyrelsen enligt särskilda beslut.

Den nämnd som ansvarar för investeringen måste meddela kommunstyrelsen från vilken tidpunkt investeringen genomförs och vid vilken tidpunkt investeringen är avslutad. Överföring av investeringsanslag som löper över årsskiftet sker genom begäran om tilläggsbudget per objekt i samband med årsbokslut.

Omdisponeringar av investeringsanslag upp till 0,8 mkr beslutas av nämnden inom egen ram. Omdisponeringar av investeringsanslag över 0,8 mkr beslutas av kommunstyrelsen.

Kommunstyrelsen äger rätt att besluta om investeringsreserven.

## Exploateringar

Kommunfullmäktige antar en exploateringsbudget för budgetåret och en plan för år 2 och 3.

Exploateringar som pågår under mer än två år och överstiger 1 mkr ska balanseras så att intäkter och kostnader redovisas i resultaträkningen vid samma tidpunkt.

lanspråktagande av medel ur exploateringsbudget för enskild åtgärd upp till 0,3 mkr beslutas på delegation av Mark- och exploateringsstrateg, av kommunchef upp till 0,5 mkr och av

kommunstyrelsens arbetsutskott för åtgärd upp till 1 mkr. Exploateringsreserven äger kommunstyrelsen rätt att besluta om.

## Nämndernas verksamhetsplaner

Styrelser och nämnder ska per den sista december året innan det aktuella budgetåret fastställa en verksamhetsplan för hela budgetperioden. Nämnderna ska löpande under verksamhetsåret rapportera eventuella avvikelser, ekonomiska såväl som verksamhetsmässiga, från fastställd verksamhetsplan till kommunstyrelsen.

I verksamhetsplanen ska nettoanslaget fördelas mellan olika verksamheter i form av en detaljbudget.

I verksamhetsplanen ska Kommunmålen, Mod och framtidstro, Trygg och säker uppväxt, God folkhälsa, Trygg och värdig ålderdom, Attraktiv bostadsort och Hållbar utveckling med tillhörande kommunfullmäktigemål brytas ner till anpassade Nämndmål med uppföljningsbara indikatorer och målvärden för perioden.

Varje framtaget Nämndmål ska vara SMART; Specifikt, Mätbart, Accepterat, Realistiskt och Tidsatt.

Utöver det som sägs ovan om åtaganden i Mål och budget kan nämnden/styrelsen med restriktivitet lägga till egna verksamhetsmål och uppdrag i sin verksamhetsplan (nämndens styrning i övrigt)

Nämnden/styrelsen följer upp sina nämndmål med uppföljningsbara mått. Nämnden/ styrelsen kan utöver dessa mått välja att följa utvecklingen av sina verksamheter genom kompletterande nyckeltal och/eller indikatorer som företrädesvis hämtas från Kolada ([www.kolada.se](http://www.kolada.se)). I budgetprocessen finns möjligheter att i den årliga förändringsbeskrivningen föreslå kommunfullmäktige att revidera eller fastställa nytt fullmäktigemål.

Nämnderna/styrelserna ska kommunicera vision, kommunmål, kommunfullmäktigemål och nämndmål så att samtliga i organisationen känner till dem och ser dem som styrande för sitt arbete. Detta utgör målstyrningens "röda tråd".

I nämndernas uppdrag ingår att besluta om erforderliga effektiviseringar i verksamheten. I de fall förändringarna är av principiell vikt, eller skulle kunna stå i strid med de koncernmål med tillhörande fullmäktigemål som återfinns i Mål och budget, ska åtgärderna underställas fullmäktiges prövning. Effektiviseringsinsatser i förändringsbeskrivningen anges som nämndmål under kommunmål "mod och framtidstro"

Utifrån nämndens verksamhetsplan ska handlingsplaner tas fram av förvaltningen. Handlingsplanerna ska vara framtagna senast i februari aktuellt budgetår. Handlingsplanerna innehåller de aktiviteter förvaltningen tagit fram för att uppfylla verksamhetsplanens mål. Förvaltningarna rapporterar eventuella avvikelser från verksamhetsplanen eller avvikelser vid genomförande av fastställd handlingsplan till kommunchefen.

## Uppföljning

Samtliga nämnder ska lämna verksamhets- och budgetuppföljning med prognos för helåret per april, per augusti (delårsrapport) och per oktober. Därtill lämnar nämnden budgetuppföljning med prognos för helåret per mars. Verksamhetsuppföljning innebär bland annat redovisning av måluppfyllnadsgrad av de i verksamhetsplanen angivna målen och delresultatet av eventuella särskilda satsningar/uppdrag. Vid årsredovisningen redovisas slutlig måluppfyllnad av kommunmål med tillhörande kommunfullmäktigemål, nämndmål samt slutredovisning av alla eventuella särskilda satsningar/uppdrag.

De helägda kommunala bolagen ska redovisa sin ekonomi med budgetuppföljning och helårsprognos per april, augusti (för delårsrapport) och december (för årsbokslut). Arbetet med kommunmål med tillhörande kommunfullmäktigemål ska redovisas per augusti (för delårsrapport) och december (för årsbokslut). Redovisningarna ingår i kommunens gemensamma delårsrapport och årsredovisning.

Uppföljning av investeringar (investeringsbudget och investeringsreserv) sker fyra gånger årligen per april, augusti (delårsrapport), oktober och december månad (årsbokslut). Detta görs på objektsnivå.

Uppföljning av exploateringar (exploateringsbudget och exploateringsreserv) sker fyra gånger årligen per april, augusti (delårsrapport), oktober och december månad (årsbokslut). Detta görs på objektsnivå.

Redovisningarna per mars, april och oktober görs till kommunstyrelsen. Delårsrapport och årsredovisning behandlas av kommunfullmäktige.

Nämnderna/styrelserna väljer själva utformning och frekvens i den uppföljning som redovisas till den egna nämnden/styrelsen utöver den uppföljning som anges i budgetreglerna. Vald uppföljning ska framgå av verksamhetsplanen.

## **Åtgärder vid avvikelse i driftbudget och investeringsbudget**

Så snart en avvikelse befaras eller har konstaterats, ska förvaltningschefen rapportera till nämnden och kommunchefen och lämna förslag till åtgärder för att undvika prognostiserad budgetavvikelse. Nämnden ska inom sin verksamhet göra omprioriteringar för att hålla sig inom tilldelad nettoram. Underskottet, vidtagna åtgärder och eventuella avvikelser från kommunmål med tillhörande kommunfullmäktigemål och/eller förskjutningar i investeringsprojektens genomförande ska snarast rapporteras till kommunstyrelsen.

## **Finansieringsprincip**

Huvudregeln är att samtliga beslut om intäkts- eller kostnadsökningar ska vara finansierade. Budgetmedel ska finnas anslagna.

## **Kostnadsbärare**

Kostnader och intäkter ska påföras rätt verksamhet i förhållande till vad som är ekonomiskt motiverat.

## **Satsningar**

Medel för särskild satsning/uppdrag får endast användas till destinerat område.

## **Generella förutsättningar**

Utöver de satsningar som angetts i budget ska inga fler satsningar göras utan att de finansiella målen först har uppfyllts.

Om förutsättningarna förändras under löpande budgetår ansvarar nämnden för att anpassa och prioritera verksamheten inom beslutad nettoram.

Verksamhetsansvariga ansvarar för att utveckla verksamheten, hålla verksamheten inom beslutad detaljbudget, vidta åtgärder under löpande år för att uppnå detta, driva verksamheten enligt de mål och uppdrag nämnden lagt fast i verksamhetsplanen samt följa upp verksamheten kontinuerligt och genomföra de aktiviteter som finns angivna i verksamhetens handlingsplan.

Verksamheterna ska arbeta för ökad extern finansiering.

De kommunuppdrag (fastigheter, gata/ park, städ med mera) som Kustbostäder bedriver ska utföras till överenskommen budgeterad ersättning. Under verksamhetsåret fakturerar Kustbostäder löpande kostnaderna för genomförda uppdrag på sätt som läggs fast av uppdragsgivande nämnd/styrelse. När året är slut görs en slutlig ekonomisk avstämning av årets resultat.

Vid ett eventuellt överskott utifrån fakturerat belopp återbetalas detta till kommunen. Vid eventuellt underskott ersätter uppdragsgivande nämnd/styrelse Kustbostäder med motsvarande summa.



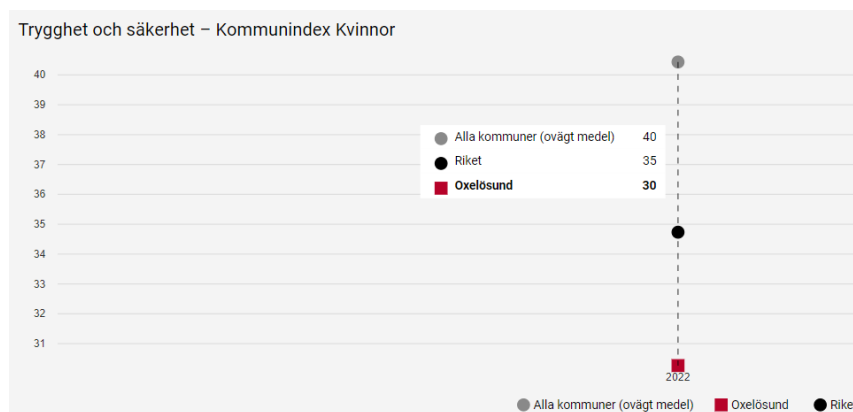
# Bilaga - Mått och målvärde för Kommunfullmäktigemål 2024–2026

## Anvisningar för analys och bedömning av måluppfyllelse

I följande tabeller anges mått för utvärdering av respektive Kommunfullmäktigemål 2024. I tabellen anges också en resultatnivå (målvärde) som måttet ska uppnå för att betraktas som uppfyllt eller inte, grönt eller rött. Jämförelsevärde används för att titta på resultatutveckling av måttet jämfört med tidigare år eller mätningar.

Där det är möjligt analyseras kommunfullmäktigemålet även i relation till andra likvärdiga kommuner. Denna jämförelse görs i [www.kolada.se](http://www.kolada.se)

Om kommunfullmäktigemålet ska vara minst i nivå med genomsnittet för alla kommuner jämför vi måttets uppnådda resultatet med "alla kommuner ovägt medel" under rubriken "Fri sökning" i Kolada. Uppnås inte fastställt målvärde för måttet är Kommunfullmäktigemålet inte uppfyllt (rött).



Tabell – Exempel på jämförelse av måttet med andra kommuner från Kolada ([www.kolada.se](http://www.kolada.se))

I Koladas "Jämförare" kan det uppnådda resultatet för måttet jämföras med alla kommuner som deltar i undersökningen. Grön färg innebär att uppnått resultat tillhör de 25% bästa kommunerna i Sverige. Gul färg innebär att uppnått resultat tillhör de 75 - 25% bästa kommunerna. Röd färg innebär att uppnått resultat tillhör de 25% sämsta kommunerna.

	2019	2020	2021	2022
> Företagsklimat enl. ÖJ (Insikt) - Totalt, Index	69	74	68	79

Tabell – Färgskalexempel hämtat från Kolada, grönt – rött och gult. ([www.kolada.se](http://www.kolada.se))

## Kommunmål Mod och framtidstro

*I Oxelösund råder mod och framtidstro.*

*Det innebär en vilja att bryta mönster och att prova nya sätt att göra gott för kommuninvånarna. Kommunen och dess verksamheter marknadsförs med stolthet och goda exempel lyfts.*

*Medborgarperspektiv, helhetssyn, dialog och tydlighet kännetecknar arbetet.*

### Kommunfullmäktiges mål 2024

- o Antal invånare i Oxelösunds kommun 2024 ökar med minst 45 personer jämfört med 2023 (KF) (D/B)

- o Alla nämnder och bolagsstyrelser arbetar aktivt för att stärka ortens attraktionskraft och verksamhetens kvalitet så att fler flyttar in och stannar kvar i Oxelösunds kommun. (B)
- o Med kundleverans i fokus tillvaratar alla nämnder och bolagsstyrelser möjliga verksamhetseffektiviseringar och kostnadseffektiva arbetssätt för att hålla tilldelad ekonomisk ram med fastställda kvalitetsnivåer (D/B).

KF-mål och mått	Uppföljningstillfälle	Jämförelsevärde (år)	Målvärde 2024*	Målvärde 2025	Målvärde 2026*
<b>Antal invånare i Oxelösunds kommun 2024 ökar med minst 45 personer jämfört med 2023.</b>					
BEFPAK – Folkmängd helår 2024-12-31 (tabell A1K)	D/B	Utfall per december 2023	utfall 2023+45	utfall 2024+45	utfall 2025+45
<b>Alla nämnder och styrelser arbetar aktivt för att stärka ortens attraktionskraft och verksamhetens kvalitet så att fler flyttar in och stanna kvar i Oxelösunds kommun.</b>					
Antal lägenheter i Kustbostäder som inte har tecknade hyresavtal den 31 december 2024. Bolagsrapporter Kustbostäder.	D/B	Utfall per december 2023	30 lägenheter	30 lägenheter	30 lägenheter
Antal kvadratmeter affärslokaler/kommersiella fastigheter som inte har tecknade hyresavtal den 31 december 2024. Bolagsrapport Kustbostäder	D/B	Ej uthyrd Kvm-yta per december 2023	< Kvm-yta 2023	< Kvm-yta 2024	< Kvm-yta 2025
Nöjd med (kundcenters) telefonibemötande, index 1-100, Servicemätning - Kolada (B) <a href="#">Alla kommuner ovägt medel 83,5 (2023)</a>	B	84,1 (2023)	≥ 83,5	≥ Nat. genomsnitt 2024	≥ Nat. genomsnitt 2025
Antal besökare Bosafarisida maj – augusti, <a href="http://www.visitoxelosund.se">www.visitoxelosund.se</a>	B	1 846 besökare (2023)	> 1 846 besökare	> resultatutfall 2024	> resultatutfall 2024

Med kundleverans i fokus tillvaratar alla nämnder och bolagsstyrelser möjliga verksamhetseffektiviseringar och kostnadseffektiva arbetssätt för att hålla tilldelad ekonomisk ram med fastställda kvalitetsnivåer.					
Nettokostnad kommunens verksamhet totalt, kr/inv, Kolada N03067. <a href="#">Alla kommuner ovägt medel 64 967 kr (2022)</a>	D/B	66 333 kr (2022)	≤ Nat. genomsnitt 2023	≤ Nat. genomsnitt 2024	≤ Nat. genomsnitt 2025
Andel enheter med pågående eller avslutade effektiviseringsinsatser per förvaltning enligt nämndens förändringsbeskrivning / Verksamhetsplan 2024 (%) Källa: Förvaltningarnas uppföljning av effektiviseringsprojekt.	D/B	Motsvarande resultatutfall 2023	75 - 100% av planerade insatser/projekt	75 - 100% av planerade insatser/projekt	75 - 100% av planerade insatser/projekt

\*Saknas utfallsvärde för angivet år används tillgängligt värde vid närmast föregående mätning.

## Kommunmål Trygg och säker uppväxt

Barn och ungdomar ska känna sig trygga såväl i samhället som i de kommunala verksamheterna.

I Oxelösund betyder det att alla barn och ungdomar ska nå goda studieresultat utifrån sina förutsättningar, att barn och ungdomar aktivt deltar i kultur- och fritidsutbudet och att barn och ungdomar växer upp i trygga hemförhållanden och i en trygg och säker miljö.

### Kommunfullmäktiges mål 2024

- Trygghet bland barn och ungdomar i Oxelösund är minst i nivå med genomsnittet för alla kommuner (Kolada, ovägt medel). (B)
- Som introduktion till arbetslivet erbjuds 120 Skolungdomar sommarlovsarbete i kommunal verksamhet. (D/B).
- Andel elever som är behöriga till gymnasiets teoretiska utbildningar\*\* är minst i nivå med genomsnittet för alla kommuner (Kolada, ovägt medel). (UN). (B)

KF-mål och mått	Uppföljningstillfälle	Jämförelsevärde (år)	Målvärde 2024*	Målvärde 2025	Målvärde 2026*
<b>Trygghet bland barn och ungdomar i Oxelösund är minst i nivå med genomsnittet för alla kommuner.</b>					
Elever i åk 9: Jag känner mig trygg i skolan, positiva svar, andel (%) (-2021), Skolinspektionen, Kolada, ovägt medel. <a href="#">Alla kommuner ovägt medel 79,3% (2021)</a>	B	75,9% (2021)	≥ 79,3%	≥ Nat. genomsnitt 2024	≥ Nat. genomsnitt 2025
Ungdomar som är etablerade på arbetsmarknaden eller studerar 2 år efter fullföljd gymnasieutbildning, hemkommun, andel (%), Kolada, ovägt medel (Agenda 2030) <a href="#">Alla kommuner ovägt medel 81,4% (2021)</a>	B	77,6 (2021)	≥ 81,4%	≥ Nat. genomsnitt 2024	≥ Nat. genomsnitt 2025
<b>Som introduktion till yrkeslivet erbjuds 120 Skolungdomar sommarlovsarbete i kommunal verksamhet.</b>					
Egen mätning: Antal anställda ferieungdomar baserat på statistik från HR-enheten inkl. bolagen.	D/B	130 ungdomar, varav 20 i bolagen (2023)	120 ungdomar, varav 20 på bolagen	120 ungdomar, varav 20 på bolagen	120 ungdomar, varav 20 på bolagen
<b>Andel elever som är behöriga till gymnasiets teoretiska utbildningar är minst i nivå med genomsnittet för alla kommuner. (Med teoretisk utbildning menas ekonomi-, humanistiska, - samhällsvetenskaps-, naturvetenskaps- och teknikprogrammen.)</b>					
Elever i åk 9 som är behöriga till ekonomi-, humanistiska och samhällsvetenskapsprogrammen, hemkommun, andel (%), alla kommuner ovägt medel, Kolada. <a href="#">Alla kommuner ovägt medel 80,3% (2023)</a>	B	71,9% (2023)	≥ 80,3%	≥ Nat. genomsnitt 2024	≥ Nat. genomsnitt 2025
Elever i åk 9 som är behöriga till naturvetenskaps- och teknikprogrammen, hemkommun, andel (%), ovägt medel, Kolada <a href="#">Alla kommuner ovägt medel 78,2% (2023)</a>	B	74,8% (2023)	≥ 78,2%	≥ Nat. genomsnitt 2024	≥ Nat. genomsnitt 2025

○

## Kommunmål God folkhälsa

*Oxelösundarnas faktiska folkhälsa och upplevda livskvalitet ska utvecklas positivt.*

*I Oxelösund betyder det att invånarna ska känna delaktighet och inflytande, att invånarna deltar i aktiviteter som främjar hälsa och friskvård samt lever ett självständigt liv fritt från missbruk.*

- Fler invånare deltar i kommunala verksamheter och aktiviteter som främjar hälsa och välbefinnande jämfört med föregående år. (B)
- Konsumtion av tobak och alkohol bland ungdomar i Oxelösund minskar jämfört med föregående år. (VON, UN, MSN, KS) (B)

### Kommunfullmäktiges mål 2024

- Alla nämnder och bolagsstyrelser arbetar aktivt med kommunikation och dialog med medborgare och kunder/brukare för att öka delaktighet och inflytandemöjligheter i kommunens utveckling jämfört med föregående år. (D/B).

KF-mål och mått	Uppföljningstillfälle	Jämförelsevärde (år)	Målvärde 2024*	Målvärde 2025	Målvärde 2026*
<b>Alla nämnder och styrelser arbetar aktivt med kommunikation och dialog med medborgare och kunder/brukare för att öka delaktighet och inflytandemöjligheter i kommunens utveckling jämfört med föregående år.</b>					
Delaktighetsindex, andel (%) av maxpoäng, Kolada (KKIK) ID: U00454 <a href="#">Alla kommuner ovägt medel 63% (2023)</a>	B	50% (2022)	≥ 63%	≥ Nat. genomsnitt 2024	≥ Nat. genomsnitt 2025
Medborgarengagemang och demokratisk delaktighet – Kommunindex <a href="#">Alla kommuner ovägt medel 49% (2022)</a>	B	32% (2022)	≥ 49%	≥ Nat. genomsnitt 2024	≥ Nat. genomsnitt 2025
Antal inkomna E-förslag till Kanslienheten i Castor. Källa KS-uppföljning.	D/B	Utfallsresultat 2023	12 stycken	14 stycken	16 stycken

Fler invånare deltar i kommunala verksamheter och aktiviteter som främjar hälsa och välbefinnande jämfört med föregående år.					
Fysiska besök vid kommunala bibliotek, antal/inv (exkl. skolbibliotek) per 31/12. Kolada N09807, (= Fysiska besök på Koordinaten per invånare) <a href="#">Alla kommuner ovägt medel 4,5 (2022)</a>	D/B	Utfallsresultat 2023	≥ Utfall 2023	≥ Utfall 2024	≥ Utfall 2025
Antal besökare årligen på Ramdalens simhall och gym, uppföljningsrapporter KFN	D/B	Utfallsresultat 2023	≥ 90 000	≥ 90 000	≥ 90 000
Invånare med bra självskattat hälsotillstånd, andel (%), Kolada U01405 (Agenda 2030). B <a href="#">Alla kommuner ovägt medel 69% (2022)</a>		61% (2022)	≥ 69%	≥ Nat. genomsnitt 2024	≥ Nat. genomsnitt 2025
Konsumtion av tobak och alkohol bland ungdomar i Oxelösund minskar jämfört med föregående år.					
Andel av eleverna i åk 7 som har druckit alkohol, ANDTS-mätning**	B	24% (2023)	≤ 24%	≤ utfall 2024	≤ utfall 2025
Andel av eleverna i åk 9 som har druckit alkohol, ANDTS-mätning**	B	45% (2023)	≤ 24%	≤ utfall 2024	≤ utfall 2025
Andel elever i åk 7 som röker/snusar, ANDTS-mätning**	B	0% / 3% (2023)	≤ 0% / 3%	≤ utfall 2024	≤ utfall 2025
Andel elever i åk 9 som röker/snusar, ANDTS-mätning**	B	11% / 17% (2023)	≤ 11% / 17%	≤ utfall 2024	≤ utfall 2025

\*Saknas utfallsvärde för angivet år används tillgängligt värde vid närmast föregående mätning.

\*\*Liv & Hälsa görs vart tredje år, nästa 2026. Görs 2024-2025 i Utbildningsnämnden elevenkät för årskurs 8.

## Kommunmål Trygg och värdig ålderdom

Det är värdigt, tryggt och säkert att åldras i Oxelösund.

I Oxelösund innebär det att äldre med behov av stöd erbjuds möjlighet att bo kvar i egen bostad och att äldre har inflytande över hur beviljade insatser utförs. Insatser till äldre ska vara av god kvalitet, individriktade samt ges med gott bemötande.

### Kommunfullmäktiges mål 2024

- Andelen hyresgäster som är ganska eller mycket nöjda med sitt särskilda boende är minst i nivå med genomsnittet för alla kommuner, (Kolada ovägt medel). (VON, KFN, KS, KBAB). (B)

- Andelen hemtjänsttagare som är ganska eller mycket nöjda med sin hemtjänst är minst i nivå med genomsnittet för alla kommuner (Kolada, ovägt medel). (VON). (B)
- Alla nämnder och bolagsstyrelser arbetar aktivt för att tryggheten bland kvinnor i Oxelösund är minst i nivå med genomsnittet för alla kommuner (Kolada, ovägt medel). (B)

KF-mål och mått	Uppföljningstillfälle	Jämförelsevärde (år)	Målvärde 2024*	Målvärde 2025	Målvärde 2026*
<b>Andelen hyresgäster som är ganska eller mycket nöjda med sitt särskilda boende är minst i nivå med genomsnittet för alla kommuner.</b>					
Brukarbedömning särskilt boende äldreomsorg - helhetssyn, andel (%), Kolada <a href="#">Alla kommuner ovägt medel 77% (2022)</a>	D/B	69% (2022)	≥ 77%	≥ Nat. genomsnitt 2024	≥ Nat. genomsnitt 2025
<b>Andelen hemtjänsttagare som är ganska eller mycket nöjda med sin hemtjänst är minst i nivå med genomsnittet för alla kommuner.</b>					
Brukarbedömning hemtjänst äldreomsorg - helhetssyn, andel (%) <a href="#">Alla kommuner ovägt medel 88% (2023)</a>	D/B	64% (2023)	≥ 88%	≥ Nat. genomsnitt 2024	≥ Nat. genomsnitt 2025
Antal personal som en hemtjänsttagare med <b>minst 2 besök dagligen</b> möter under 14 dagar, medelvärde: Kolada – KKIK	D/B	Nytt mått 2023	≤ Nat. genomsnitt 2023	≤ Nat. genomsnitt 2024	≤ Nat. genomsnitt 2025
<b>Alla nämnder och styrelser arbetar aktivt för att tryggheten bland kvinnor i Oxelösund är minst i nivå med genomsnittet för alla kommuner.</b>					
Trygghet och säkerhet – Kommunindex Kvinnor, Kolada N00301 – alla (N00312 – kvinnor) <a href="#">Alla kommuner ovägt medel 40% (2022)</a>	D/B	30% (2022)	≥ 40%	≥ Nat. genomsnitt 2024	≥ Nat. genomsnitt 2025
Andelen äldre (65+) som känner sig trygga %, Polisens trygghetsmätning, årligen oktober <a href="#">Genomsnitt i senaste mätning? (2022/23)</a>	D/B	Kompletteras (2022/23)	≥ Nat. genomsnitt 2022/23	≥ Nat. genomsnitt 2024	≥ Nat. genomsnitt 2025

\*Saknas utfallsvärde för angivet år används tillgängligt värde vid närmast föregående mätning.

## Kommunmål Attraktiv bostadsort

Oxelösund erbjuder ett havsnära boende och en hög kommunal servicenivå.

I Oxelösund innebär det att kommunen erbjuder bra barnomsorg, skola, fritid och kulturliv. Ett bra och varierat bostadsutbud finns för olika behov och åldrar.

Kommunen präglas av ett positivt företagsklimat som gör det enkelt att starta, driva och utveckla företag. Infrastrukturen håller god kvalitet och upplevs välfungerande

## Kommunfullmäktiges mål 2024

- Alla nämnder och bolagsstyrelser arbetar aktivt för att företagsklimatet ska förbättras jämfört med föregående år genom att ge en god service till företag och företagare i Oxelösund. (B)
- Kommuninvånarens upplevelse av tydlighet och enkelhet att komma i kontakt med kommunens verksamheter är minst i nivå med genomsnittet för alla kommuner (Kolada, alla kommuner ovägt medel. (B)

KF-mål och mått	Uppföljningstillfälle	Jämförelsevärde (år)	Målvärde 2024*	Målvärde 2025	Målvärde 2026*
<b>Alla nämnder och styrelser arbetar aktivt för att företagsklimatet ska förbättras jämfört med föregående år genom att ge en god service till företag och företagare i Oxelösund.</b>					
Sammanfattande omdöme företagsklimatet i kommunen, Svenskt näringsliv	B	3,72 (2023)	≥ 3,72	≥ resultatutfall 2024	≥ resultatutfall 2025
NKI Företagsklimat Öppna jämförelser (Insikt) – Totalt Index, Kolada U07451 <a href="#">Alla kommuner ovägt medel 75 (2022)</a>	B	79 (2023)	≥ 75	≥ nationellt genomsnitt 2024	≥ nationellt genomsnitt 2025
<b>Kommuninvånarens upplevelse av tydlighet och enkelhet att komma i kontakt med kommunens verksamheter är minst i nivå med genomsnittet för alla kommuner.</b>					
Enkelt att få hjälp med sin fråga via e-post, index 1-100. Servicemätning - Kolada <a href="#">Alla kommuner ovägt medel 79,3 (2023)</a>	B	85.8 (2023)	≥ 79,3	≥ nationellt genomsnitt 2024	≥ nationellt genomsnitt 2025
Enkelt att få hjälp med sin fråga via telefoni, index 1-100. Servicemätning - Kolada <a href="#">Alla kommuner ovägt medel 74,5 (2023)</a>	B	74.3 (2023)	≥ 74,5	≥ nationellt genomsnitt 2024	≥ nationellt genomsnitt 2025
Tydligt svar från kommunen via e-post, index 1-100. Servicemätning - Kolada <a href="#">Alla kommuner ovägt medel 83,1 (2023)</a>	B	88.3 (2023)	≥ 83,1	≥ nationellt genomsnitt 2024	≥ nationellt genomsnitt 2025

\*Saknas utfallsvärde för angivet år används tillgängligt värde vid närmast föregående mätning.



## Kommunmål Hållbar utveckling

Oxelösunds kommun tar ansvar för att långsiktigt säkra resurser för framtiden och för kommande generationer.

I Oxelösund innebär det att kommunens ekonomi är stabil, att kommunen är en attraktiv arbetsgivare och att kommunen arbetar aktivt för att möta samhällets krav inom miljöområdet. Det innebär också att kommunen arbetar för ökad integration och möjlighet till egen försörjning.

### Kommunfullmäktiges mål 2024

- Kommunens balanskravsresultat, uttryckt som andel av skatter och statsbidrag skall under perioden 2024 - 2026 vara minst 0 %. (KS - Finansiellt mål "God ekonomisk hushållning). (D/B)
- Kommunens nettokostnadsandel skall under perioden 2024 – 2026 vara max 100%. (KS - Finansiellt mål "God ekonomisk hushållning). (D/B)
- Kommunkoncernens soliditet skall under perioden 2024 – 2026 vara minst 30%, (KS - Finansiellt mål "God ekonomisk hushållning). (B)

- Alla nämnder och bolagsstyrelser arbetar aktivt för att kommunkoncernens totala energiförbrukning senast 2030 ska minska med 10% jämfört med 2023. (Redovisas av KS i Bokslut)
- Kommunens värde för Hållbart medarbetarengagemang (HME) bland kommunens anställda är minst i nivå med genomsnittet för alla kommuner (Kolada, ovägt medel). (KS) (B)
- Senast år 2026 ska sjukfrånvaron hos kommunanställda ha minskat till 6% enligt målsättningar i Oxelösunds arbete för "Ökad hälsa och minskad sjukfrånvaro" (KS) (D/B).
- Alla planerade nybyggnationer och större ombyggnationer under året uppfyller Kommuninvests kriterier för "Gröna lån". (KS, MSN och Bolagen) (B)
- Alla nämnder och bolagsstyrelser arbetar aktivt för att andelen sysselsatta bland Oxelösunds befolkning i arbetsför ålder är minst i nivå med genomsnittet för alla kommuner (Kolada, ovägt medel). (B)
- Alla nämnder och bolagsstyrelser arbetar aktivt för att mängden insamlat kommunalt avfall ska minska och andelen avfall som materialåtervinns ska öka enligt målsättningar 2030 i Avfallsplanen för Oxelösunds Kommun. (Redovisas av KS i Bokslut)

KF-mål och mått	Uppföljningstillfälle	Jämförelsevärde (år)	Målvärde 2024*	Målvärde 2025	Målvärde 2026*
Kommunens balanskravsresultat, uttryckt som andel av skatter och statsbidrag ska under perioden 2024–2026 vara minst 0 %.					
Balanskravsresultatet, uttryckt som andel av skatter och statsbidrag %, egen mätning	D/B	3,3 % (2022)	≥ 0 %	≥ 0 %	≥ 0 %
Kommunens nettokostnadsandel skall under perioden 2024 – 2026 vara max 100%.					
Skillnaden mellan de löpande intäkterna och kostnaderna i förhållande till skatter och statsbidrag, egen mätning	D/B	97,2% (2022)	<100 %	<100 %	<100 %
Kommunkoncernens soliditet skall under perioden 2024 – 2026 vara minst 30%.					

Kommunkoncernens soliditet %	D/B	34,4% (2022)	Minst 30 %	Minst 30 %	Minst 30 %
Alla nämnder och bolagsstyrelser arbetar aktivt för att kommunkoncernens totala energiförbrukning senast 2030 ska minska med 10% jämfört med 2023.					
Total energiförbrukning i kommunkoncernen 31 december 2024	B	Kompletteras (2023)	-10% än utfall 2023	-10% än utfall 2024	-10% än utfall 2026
Alla nämnder och styrelser arbetar aktivt för att andelen sysselsatta bland Oxelösunds befolkning i arbetsför ålder är minst i nivå med genomsnittet för alla kommuner.					
Förvärvsarbetande invånare 20-64 år, andel (%), Kolada N00914 <a href="#">Alla kommuner ovägt medel 80,9,6% (2021). Nytt värde för 2022, v.47</a>	B	79,3% (2021)	≥ 80,9%	≥ Nat. genomsnitt 2024	≥ Nat. genomsnitt 2025
Vuxna biståndsmottagare med långvarigt ekonomiskt bistånd, andel (%) av befolkningen, Kolada N31816, (Agenda 2030) <a href="#">Alla kommuner ovägt medel 0,94% (2022)</a>	B	0,88% (2023)	≤ 0,94%	≤ Nat. genomsnitt 2024	≤ Nat. genomsnitt 2025
Kommunens värde för Hållbart medarbetarengagemang (HME) bland kommunens anställda är minst i nivå med genomsnittet för alla kommuner.					
Medarbetarengagemang (HME) totalt kommunen - Årlig Medarbetarundersökning, Kolada U00200 <a href="#">Alla kommuner ovägt medel 80% (2023)</a>	B	78% (2022)	≥ 80%	≥ Nat. genomsnitt 2024	≥ Nat. genomsnitt 2025

Senast år 2026 ska sjukfrånvaron hos kommunanställda ha minskat till 6% enligt målsättningar i Oxelösunds arbete för "Ökad hälsa och minskad sjukfrånvaro".					
Andel totala sjukfrånvaro i kommunen, Sjukfrånvaro %, Egen mätning i Hypergene: Total sjukfrånvaro i % ställt mot ordinarie arbetstid, ackumulerat för perioden	D/B	9,7% (2022)	8%	<7%	<6%
Alla nämnder och bolagsstyrelser arbetar aktivt för att mängden insamlat kommunalt avfall ska minska och andelen avfall som materialåtervinns ska öka enligt målsättningar 2030 i Avfallsplanen för Oxelösunds Kommun.					
Mängden insamlat kommunalt avfall (exklusive trädgårdsavfall), enligt Avfall Web. Målbild: Senast år 2030 ska mängden insamlat kommunalt avfall i Oxelösund kommun (exklusive trädgårdsavfall) vara 15% under medelvärdet för alla kommuner i Sverige	B	1 % under medelvärdet för alla kommuner i Sverige, (2021)	4% under medelvärde	7% under medelvärde	10% under medelvärde
Andelen kommunalt avfall som materialåtervinns enligt Avfall Web Målbild: Senast år 2030 ska andelen kommunalt avfall som materialåtervinns i Oxelösunds kommun ha ökat till minst 60%.	B	31% (2021)	40%	47%	55%
Statistik över matsvinn i kommunala kostverksamheter. Målbild: Senast år 2030 ska mängden matsvinn ha minskat med 50 % jämfört med 2021.	B	Utgångsvärde VT 2022: Oxelösund 59 gram/portion/dag.	-10% (av 59 gram/portion/dag)	- 20% (av 59 gram/portion/dag)	- 25% (av 59 gram/portion/dag)
Alla planerade nybyggnationer och större ombyggnationer under året uppfyller kommuninvest's kriterier för "Gröna lån".					
Andel nybyggnationer av totala nybyggnationer som uppfyller kraven för "Gröna lån"	B	Kompletteras (2023, Nytt mått)	100%	100%	100%
Andel större ombyggnationer av totala ombyggnationer som uppfyller kraven för "Gröna lån" (om det är ekonomiskt försvarbart)	B	Kompletteras (2023, Nytt mått)	100%	100%	100%

\*Saknas utfallsvärde för angivet år används tillgängligt värde vid närmast föregående mätning.