

meddelande

OXELÖSUND KOMMUN	
2017 -10- 02	
Handl.nr	
Diarlenr	PLAN.2016.7

till. Länsstyrelsen i Södermanlands län
att; Agneta Scharp
611 86 Nyköping

från. Sörmlands Arkeologi AB, Patrik Gustafsson Gillbrand

datum. 2017-09-28

ang. **färdigställd rapport över arkeologiskutredning inom Stenvikshöjden och Jogersö, Oxelösunds socken och kommun, Södermanlands län.**

Härmed översändes rapport (2017:13) över utförd arkeologisk utredning. Resultaten har redovisats till FMIS digitalt genom slutredovisningsblankett den 2017-09-27 (ref nr 2259).

Om Ni har några frågor, kontakta oss gärna.

Med vänliga hälsningar

Patrik Gustafsson Gillbrand

Sörmlands Arkeologi AB

c/o Norberg

Tideliusgatan 37

118 69 Stockholm

tel: 0721 – 905111

e-post: patrik.gillbrand@sormlandsarkeologi.se

Kopior till;

Oxelösunds kommun, Miljö och samhällsbyggnadsförvaltningen, att: Göran Deurell, 613 81 Oxelösund

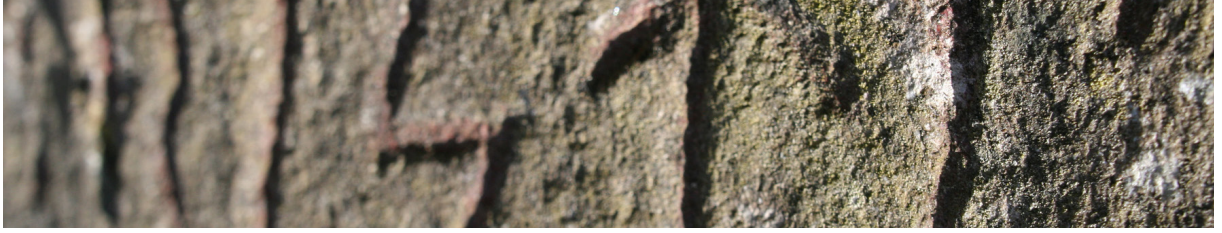
Oxelösunds kommun, 613 81 Oxelösund

Eskilstuna stads- och länsbibliotek, Inköpsavdelningen, 632 20, Eskilstuna

RAÄ, Informationsavdelningen, Box 1114, 621 22 Visby

Sörmlands museum, Arkiv & Bibliotek, Box 314, 611 26, Nyköping





Stenvikshöjden & Jogersö

Stenvikshöjden & Jogersö, Oxelösunds socken & kommun,
Södermanlands län. Arkeologisk utredning.

Patrik Gustafsson Gillbrand

Stenvikshöjden & Jogersö

Stenvikshöjden & Jogersö, Oxelösunds socken & kommun,
Södermanlands län. Arkeologisk utredning.

Patrik Gustafsson Gillbrand

Sammanfattning

Sörmlands Arkeologi AB har under perioden 2017-05-31 – 2017-06-02 samt 2017-06-08 genomfört en arkeologisk utredning inom Stenvikshöjden, Jogersö öst och syd samt skogen däremellan. Samtliga områden är belägna i Oxelösunds socken och kommun, Södermanlands län.

Utredningen utfördes med anledning av att Oxelösunds kommun planerar att upprätta detaljplaner över ovan nämnda områden. Därtill begärde länsstyrelsen att ett skogsområde beläget mellan Jogersö öst och syd skulle omfattas av en arkeologisk utredning, etapp 1. Inom ramen för utredningen skulle även antikvarisk status för de sedan tidigare kända lämningarna Oxelösund 5:1, Oxelösund 6:1, Oxelösund 23:1 och Oxelösund 109 klargöras.

Den arkeologiska utredningen omfattades sammanlagt av 32 kulturhistoriskt intressanta objekt, varav 12 var kända sedan tidigare. 26 objekt utgörs av övriga kulturhistoriska lämningar, fyra bedöms som fornlämningar och två utgick. De övriga kulturhistoriska lämningarna består av flera olika lämningstyper, där ett par övergripande grupper kan urskiljas. Dels de lämningar som hör ihop med åkerbruk och odling, dels de som kan knytas till militära aktiviteter. De agrara lämningarna, i form av röjningsrösen och hägnader, är alla belägna inom Stenvikshöjden. De militärhistoriska lämningarna utgörs i huvudsak av stridsvärn som påträffades på Jogersö. Därutöver framkom en hamnanläggning och ett stenbrott på ön. En fornlämning påträffades inom planområdena som består av ett förhistoriskt kvartsbrott. De objekt som har bedömts som möjliga fornlämningar utgörs av boplatslägen inom Stenvikshöjden. Efter sökschaktning har objekten utgått.

Tre av de tidigare kända lämningarna har reviderats vad gäller lämningstyp och tre har getts en ny antikvarisk bedömning. Invid Stenvikshöjden fanns sedan tidigare en fornlämningsliknande bildning som vid utredningen omdefinierats till gränsmärke. I samma område finns en lägenhetsbebyggelse efter torpet Ramdalen som nu bedöms som fornlämning. I närheten fanns sedan tidigare en identifierad stensättningsliknande bildning. Vid utredningen konstaterades det att den utgörs av fornlämning i form av tre stensättningar. Vid Jogersö gård finns sedan tidigare en husgrund från historisk tid känd. I samband med utredningen bedöms lämningen som fornlämning i form av en by-/gårdstomt. Därtill har den bebyggda delen av tomtmarken bedömts som övrig kulturhistorisk lämning i form av en by-/gårdstomt.

Rapporten kan laddas ned via
www.sormlandsarkeologi.se

eller beställas från

Sörmlands Arkeologi AB
Tideliusgatan 37
118 69 Stockholm

mail@sormlandsarkeologi.se

Grafisk form och layout: Lars Norberg
Kart- och ritmaterial: Patrik Gustafsson Gillbrand
Omslagsfoto: Runstenen U692 på Oknö i Mälaren.

© Sörmlands Arkeologi AB
Nyköping 2017

Innehåll

Sammanfattning 2

Utgångspunkt 5

Syfte & metod 5

Syfte

Metod

Topografi & kulturmiljö 7

Resultat 10

Resultattabell

Besiktning av kända lämningar

Referenser 21

Arkiv

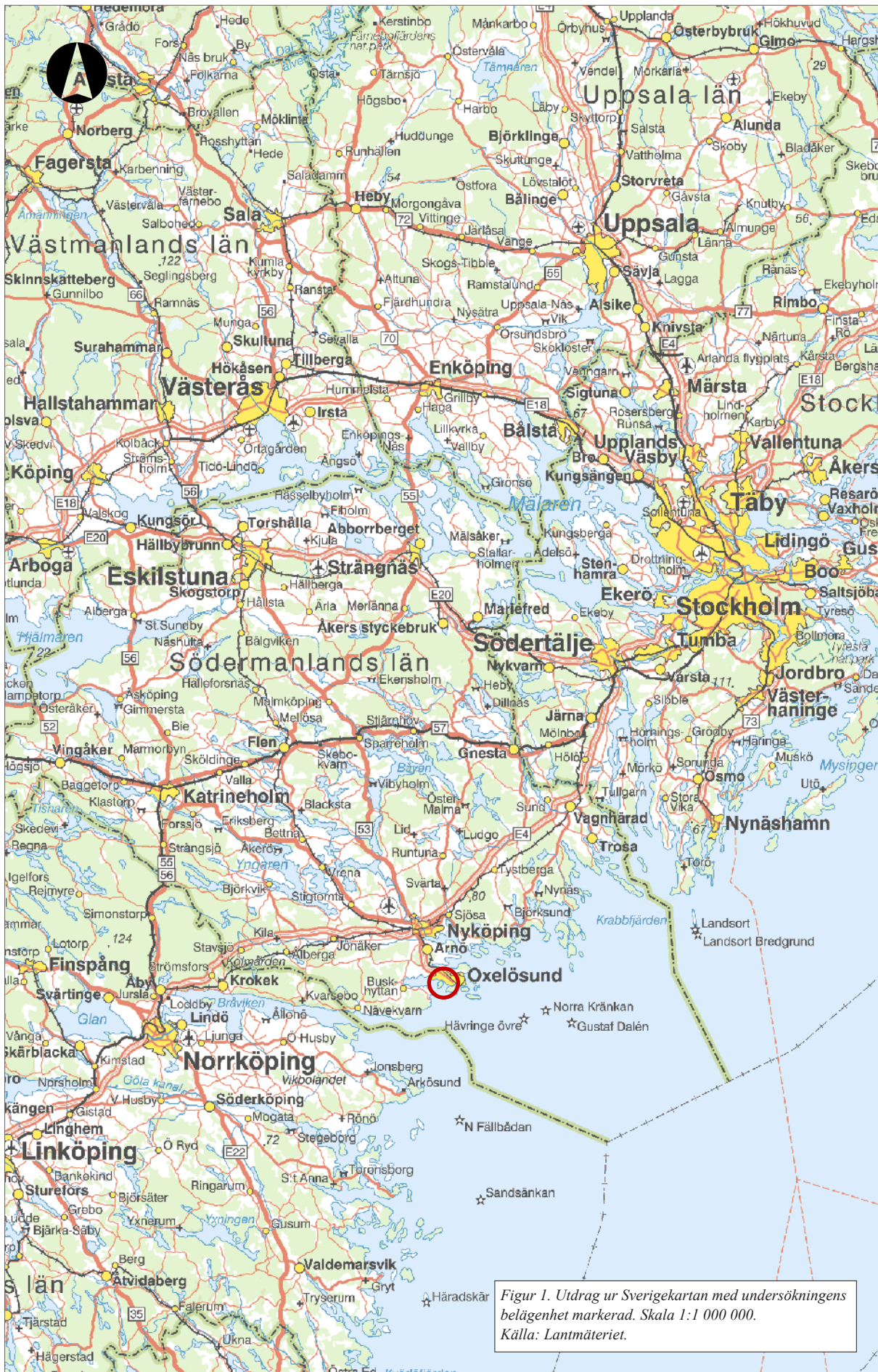
Administrativa uppgifter 21

Bilagor 22

Bilaga 1. Objektsbeskrivningar

Bilaga 2. Schakttabell

Bilaga 3. Fotografier



Figur 1. Utdrag ur Sverigekartan med undersökningens belägenhet markerad. Skala 1:1 000 000.
Källa: Lantmäteriet.

Utgångspunkt

Sörmlands Arkeologi AB har under perioden 2017-05-31 – 2017-06-02 & 2017-06-08 genomfört en arkeologisk utredning inom Stenvikshöjden och Jogersö öst och syd samt skogen däremellan. Samtliga områden är belägna i Oxelösunds socken och kommun, Södermanlands län (figur 1, 2 & 7).

Den arkeologiska utredningen utfördes med anledning av att Oxelösunds kommun planerar att upprätta detaljplaner över ovan nämnda områden. Inom Stenvikshöjden vill kommunen undersöka möjligheter för nya bostäder i nära anslutning till hav, natur och skola. Vidare syftar planen till att knyta samman redan befintliga bostadsområden. Bakgrunden till upprättandet av detaljplanen inom Jogersö är i första hand att möjliggöra avstyckningar av flera stora fastigheter samt förändra fritidhusbebyggelse till fastigheter för permanentboende.

Planområdet Stenvikshöjden omfattade drygt 6,5 hektar mark, Jogersö öst bestod av cirka 30 hektar och Jogersö syd utgjordes av cirka 40 hektar. Skogen mellan Jogersö öst och syd uppgick till cirka 15 hektar.

Inom planområdet på den södra delen av Jogersö finns ett tiotal militära lämningar från 1900-talets första hälft samt ett stenbrott. Samtliga är bedömda som övriga kulturhistoriska lämningar. I närområdet på såväl nordvästra Jogersö som på Jogersö-Bergö i sydöst finns fornlämningar i form av rösen och stensättningar. I anslutning till Stenvikshöjdens nordöstra del finns en fornborg på ett mindre berg och innanför borgen på bergets krön ligger ett röse. På bergspartier belägna strax sydväst om samma planområde har man tidigare identifierat flera fornlämningsliknande bildningar samt en lägenhetsbebyggelse efter torpet Ramdalen (Topografi & kulturmiljö). Därtill uppvisar planområdena en topografi som indikerar att det kan finnas idag okända eller under mark dolda fornlämningar från stenålder till historisk tid.

Av ovan nämnda anledning fattade därför länsstyrelsen i Södermanlands län beslut om att en arkeologisk utredning (1st dnr 402-958-2017) skulle utföras enligt 2 kap. 11 § i Kulturmiljölagen (1988:950). Ansvarig för kostnaden för den arkeologiska utredningen av Stenvikshöjden, Jogersö öst och syd var Oxelösunds kommun, medan länsstyrelsen bekostade den arkeologiska utredningen av skogen mellan Jogersö öst och syd samt besiktning av kända lämningar belägna strax utanför utredningsområdena.

Projektledare samt fält- och rapportansvarig var Patrik Gustafsson Gillbrand. Vid fältarbetet deltog även Ingeborg Svensson. Båda är verksamma som arkeologer vid Sörmlands Arkeologi AB.

Syfte & metod

Syfte

Syftet med den arkeologiska utredningen var att klargöra fornlämningsbilderna inom de aktuella planområdena. Därutöver skulle en arkeologisk utredning, etapp 1, utföras av skogen mellan Jogersö öst och syd. Därtill skulle status för lämningarna Oxelösund 5:1, 6:1, 23:1 & 109 klargöras som är belägna strax utanför utredningsområdena. Anledningen var att delar av planområdena kan komma att beröra eventuella tidigare okända fornlämningslagskyddade fornlämningsområde enligt 2 kap 2 § i Kulturmiljölagen (1988:950). Resultatet från utredningen ska fungera som ett underlag för länsstyrelsens fortsatta handläggning av ärendet samt utgöra ett underlag för kommunens fortsatta planering.

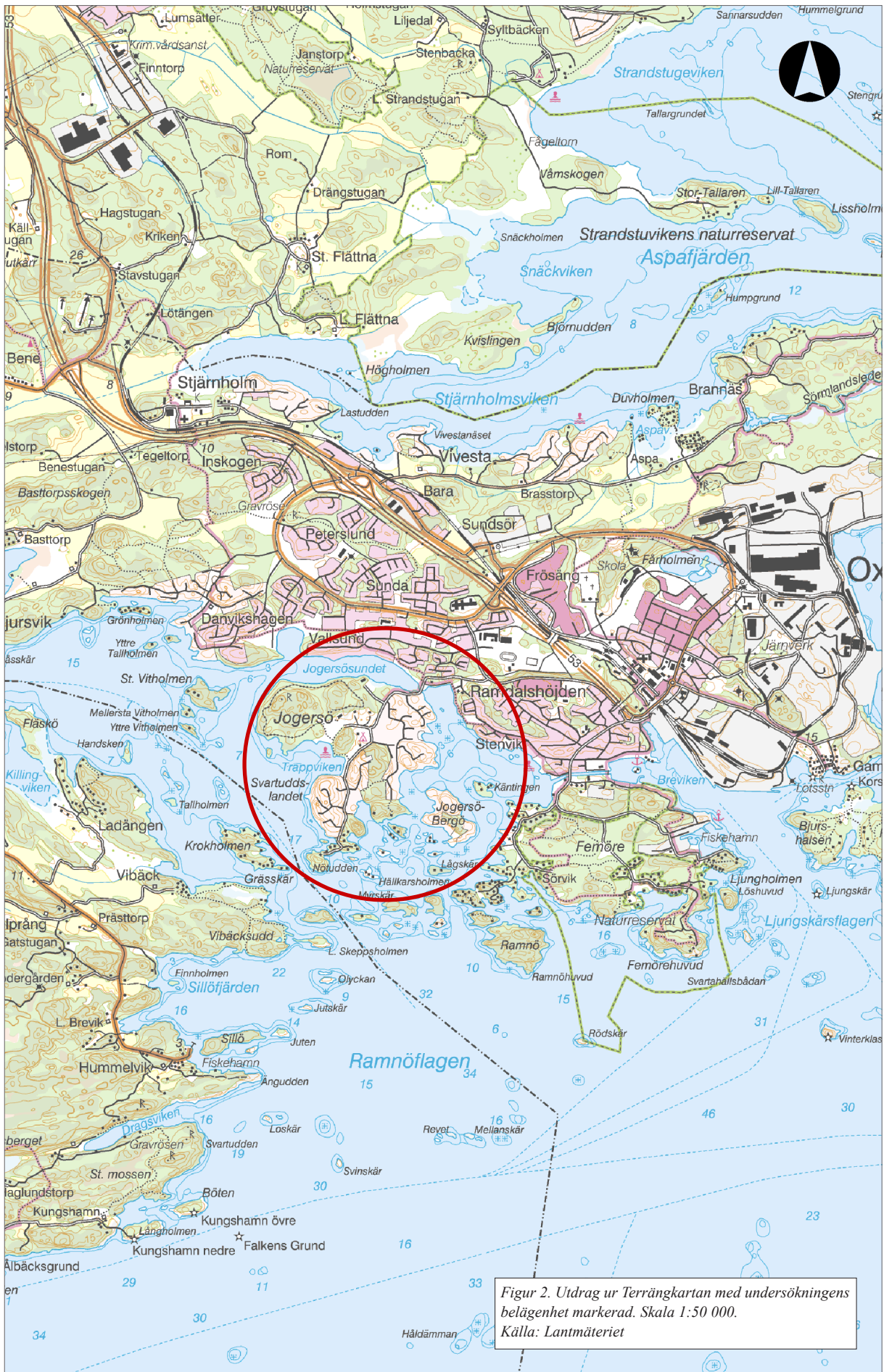
Metod

Innan fältarbetet påbörjades genomfördes en kart- och arkivstudie som inkluderade en genomgång av tidigare kända fornlämningar (FMIS), samt upprättade topografiska, geologiska och paleogeografiska kartor över områdena (GSD & SGU). Vidare har även äldre kartor använts såsom Ekonomiska kartan från år 1958, Häradskartan från år 1897-1901 (RAK), en upprättad karta inför en ägomätning från år 1823 (LMM) och karta över Nyköpings frimil från år 1670 (LMS). Vidare har verket Det medeltida Sverige studerats (DMS). Genomgången av arkiv- och kartmaterial gjordes för att få en uppfattning om förutsättningarna för förhistorisk och historisk bebyggelse samt för att påvisa indikatorer på fornlämningar inom området.

Därefter genomfördes en specialinventering av utredningsområdena med utgångspunkt i den utförda kart- och arkivstudien. Syftet var att klargöra eventuella förekomster av ovan mark synliga forn- och kulturhistoriska lämningar samt identifiera möjliga fornlämningar i form av boplatsslagen. Därtill genomfördes en besiktning av lämningarna Oxelösund 5:1, 6:1, 23:1 & 109. I samband med utredningen har lägesbestämningar samt geometrier för de sedan tidigare kända lämningar korrigerats.

Inom planområdet Stenvikshöjden grävdes sammanlagt 5 sökschakt inom objekt 1 & 2 med hjälp av grävmaskin (S1-S5). Schakten var cirka 12 – 23 meter långa, cirka 1,5 – 3,5 meter breda och mellan 0,20 – 0,40 meter djupa. Schakten grävdes skiktvis ned till orörd marknivå och rensades kontinuerligt för hand av arkeolog. Sökschakten grävdes i syfte att utreda om det fanns fornlämningar ej synliga ovan mark. Samtliga schakt lades igen i anslutning till fältarbetets avslutande (figur 9 & bilaga 2).

På Jogersö upptogs inga sökschakt. Anledningen var att inga antikvariskt intressanta platser påträffades som bedömdes innehålla lämningar ej synliga ovan mark.



Figur 2. Utdrag ur Terrängkartan med undersökningens belägenhet markerad. Skala 1:50 000.
Källa: Lantmäteriet

För att säkerställa antikvarisk status av en påträffad lämning på Jogersö samt Oxelösund 5:1 och 6:1 avtorvades mindre ytor för hand. Ytorna lades igen i anslutning till fältarbetets avslutande.

Samtliga påträffade fornlämningar, kulturhistoriska lämningar, möjliga boplatslägen och sökschakt mättes in digitalt med RTK/GPS samt beskrevs i text. Ett representativt urval av lämningar, ytor etc. fotodokumenterades med digitalkamera.

Topografi & kulturmiljö

Utredningsområdena är belägna västsydväst om Oxelösunds centrum. Området kan karaktäriseras som en utpräglad skärgårdsmiljö med markanta kalbergsområden, skogsbeklädda sluttningar med finare sediment i dalgångarna. Därtill förekommer en lång och flikig kustlinje med steniga stränder och rundhällar (figur 3).

Stenvikshöjden ligger på fastlandssidan öster om Jogersö (figur 4, 7 & 8). Området utgörs av två skogsbeklädda bergsryggar och en mellanliggande sänka med lerjord. Området är beläget 0 - 20 meter över havet. Under yngre järnålder utgjordes sänkan av en grund vik (SGU). I den västra delen består området av en asfalterad parkeringsplats. Den sydöstra delen av Stenvikshöjden utgörs av anlagda grusade ytor i en västvänd sluttning. Ytorna har tidigare bland annat fungerat som uppställningsplatser för båtar.

Den östra och södra halvan av Jogersö utgörs i huvudsak av tomtmark med sommarstugor och villor.

Tomterna binds samman av ett rikt nätverk av vägar. Det centralt belägna skogsområdet på Jogersö saknar i stort sett bebyggelse. Området karaktäriseras av bergknallar och hällemarker, omgivna av lerjordar i de lägre liggande delarna. Det förekommer även mindre partier med sandig morän (SGU). Områdena ligger på nivåer mellan 0 och 30 meter över havet (figur 6 - 8).

Enligt en historisk karta från år 1823 utgjordes samtliga planområden i huvudsak av berg och skog. Mindre uppodlade ytor förekom inom Stenvikshöjden samt runt Jogersö gård (LMM akt nr 04-nik-115).

Inom de fyra utredningsområden finns inga kända fornlämningar och inga arkeologiska undersökningar har tidigare utförts. Däremot förekommer det relativt gott om övriga kulturhistoriska lämningar enligt FMIS (figur 5, 7 & 8). På södra delen av Jogersö finns ett tiotal militära lämningar från 1900-talets första hälft (Oxelösund 26:1 - 3, 70:1, 106, 115 och 117) samt stenbrott (Oxelösund 71:1), en hägnad (Oxelösund 21:1) samt en ristning från nyare tid (Oxelösund 114).

I närområdet, på såväl nordvästra Jogersö som på Jogersö-Bergö i sydöst, förekommer fornlämningar i form av rösen och stensättningar (Oxelösund 16:1, 17:1 och 25:1). Därtill finns det mitt på ön husgrunder tillhörande Jogersö gård (Oxelösund 109). På ett berg beläget nordöst om Stenvikshöjden ligger en fornborg (Oxelösund 4:1) och innanför borgens murar finns ett röse (Oxelösund 4:2). Sydväst om planområdet har man tidigare identifierat två fornlämningliknande bildningar (Oxelösund 5:1 och 6:1) samt en lägenhetsbebyggelse med husgrunder efter torpet Ramdalen (Oxelösund 23:1).



Figur 3. Utsikt från södra Jogersö. Karakteristiskt för utredningsområdena är närheten till havet och skärgården. Bilden är tagen från norr. Foto: Patrik Gustafsson Gillbrand 2017, Sörmlands Arkeologi AB.



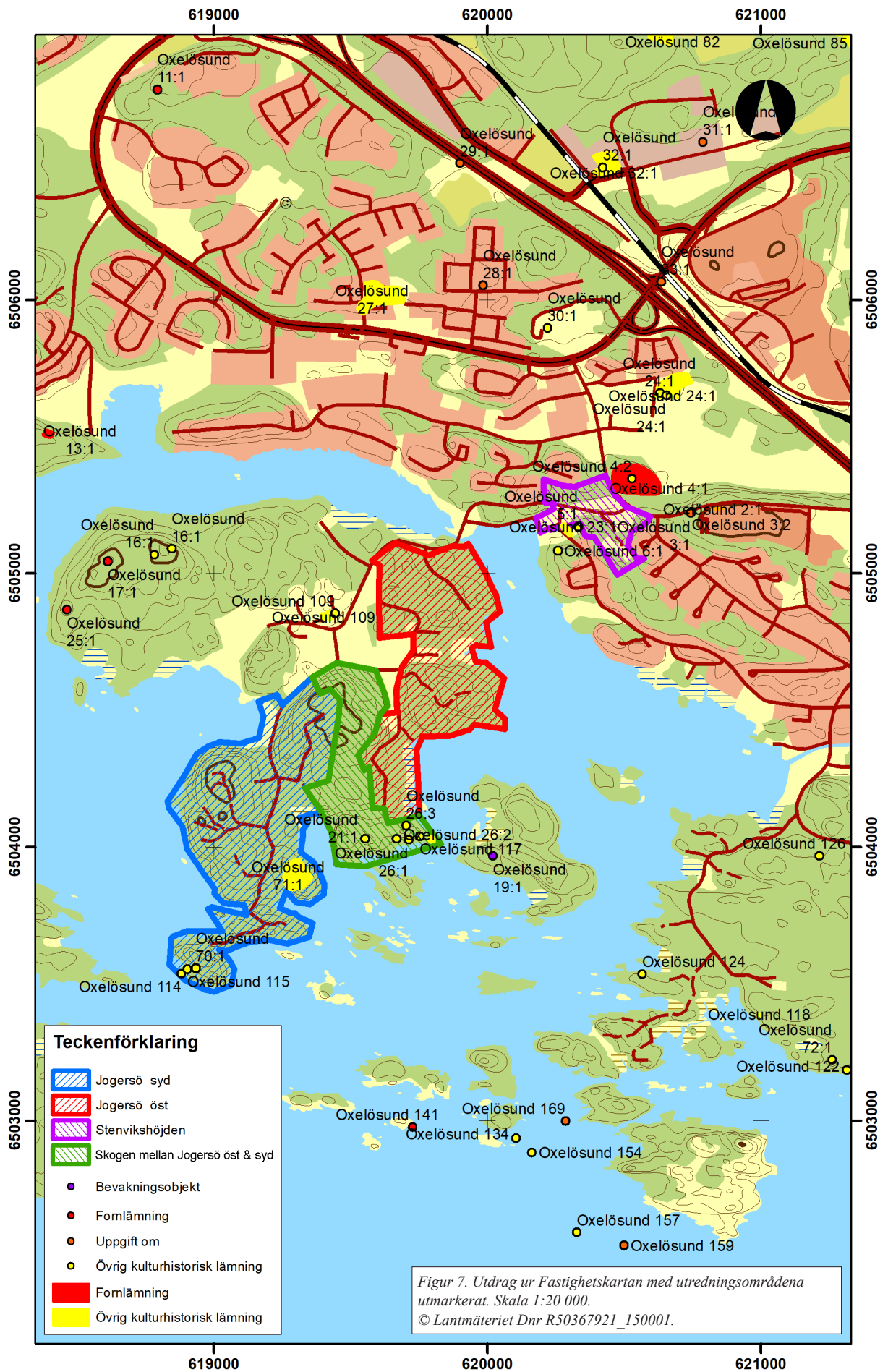
Figur 4. Den centrala delen av Stenvikshöjden utgörs av en stor gräsmatta, tidigare åkermark. Bilden är tagen från sydväst. Foto: Patrik Gustafsson Gillbrand 2017, Sörmlands Arkeologi AB.



Figur 5. På Jogersö finns det gott om militära lämningar från 1940-talet. Här objekt 17/Oxelösund 106. Bilden är tagen från nordöst. Foto: Patrik Gustafsson Gillbrand 2017, Sörmlands Arkeologi AB.



Figur 6. Hällmarksområde i skogen mellan Jogersö öst och syd. Bilden är tagen från söder. Foto: Patrik Gustafsson Gillbrand 2017, Sörmlands Arkeologi AB.



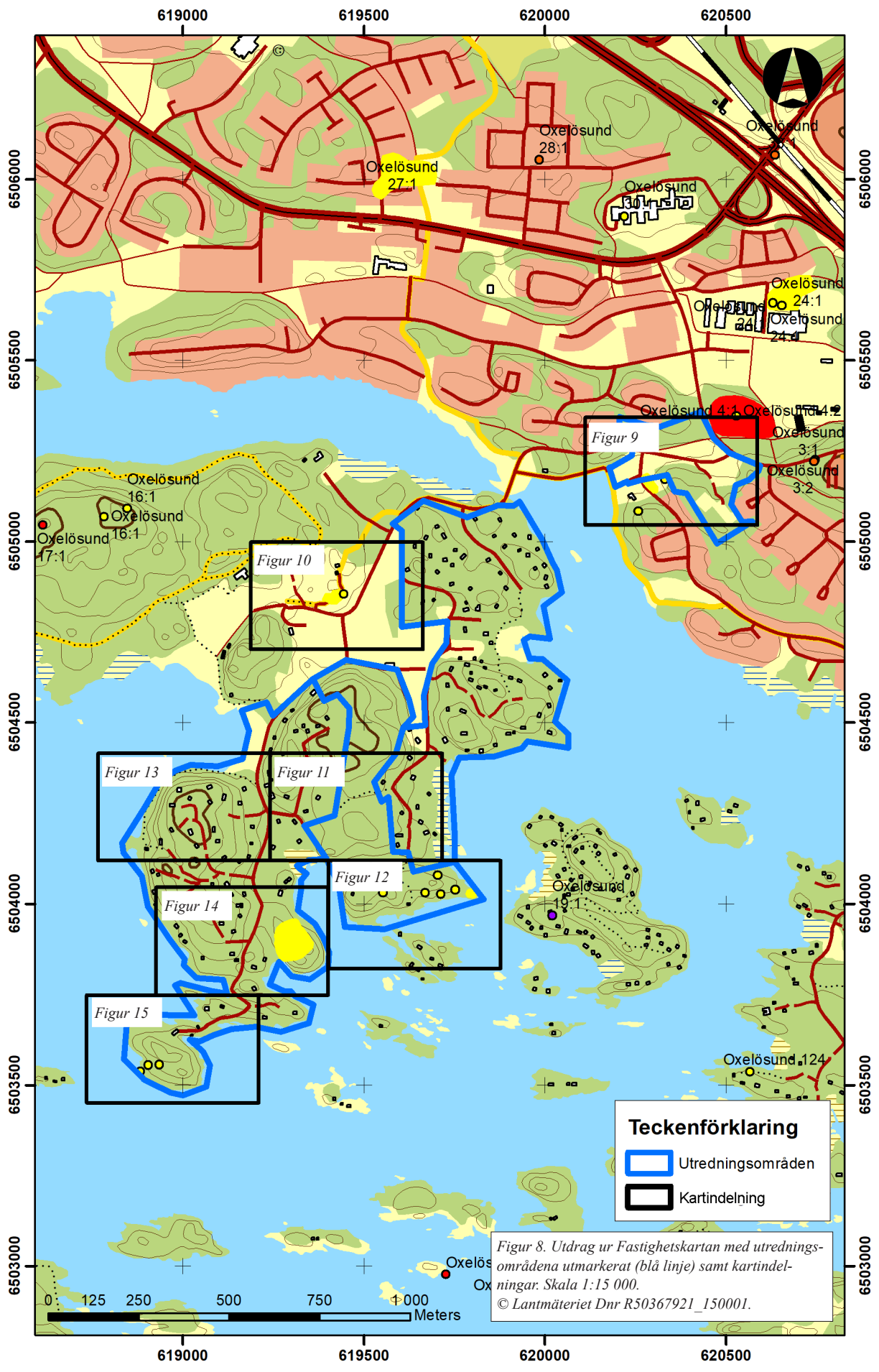
Resultat

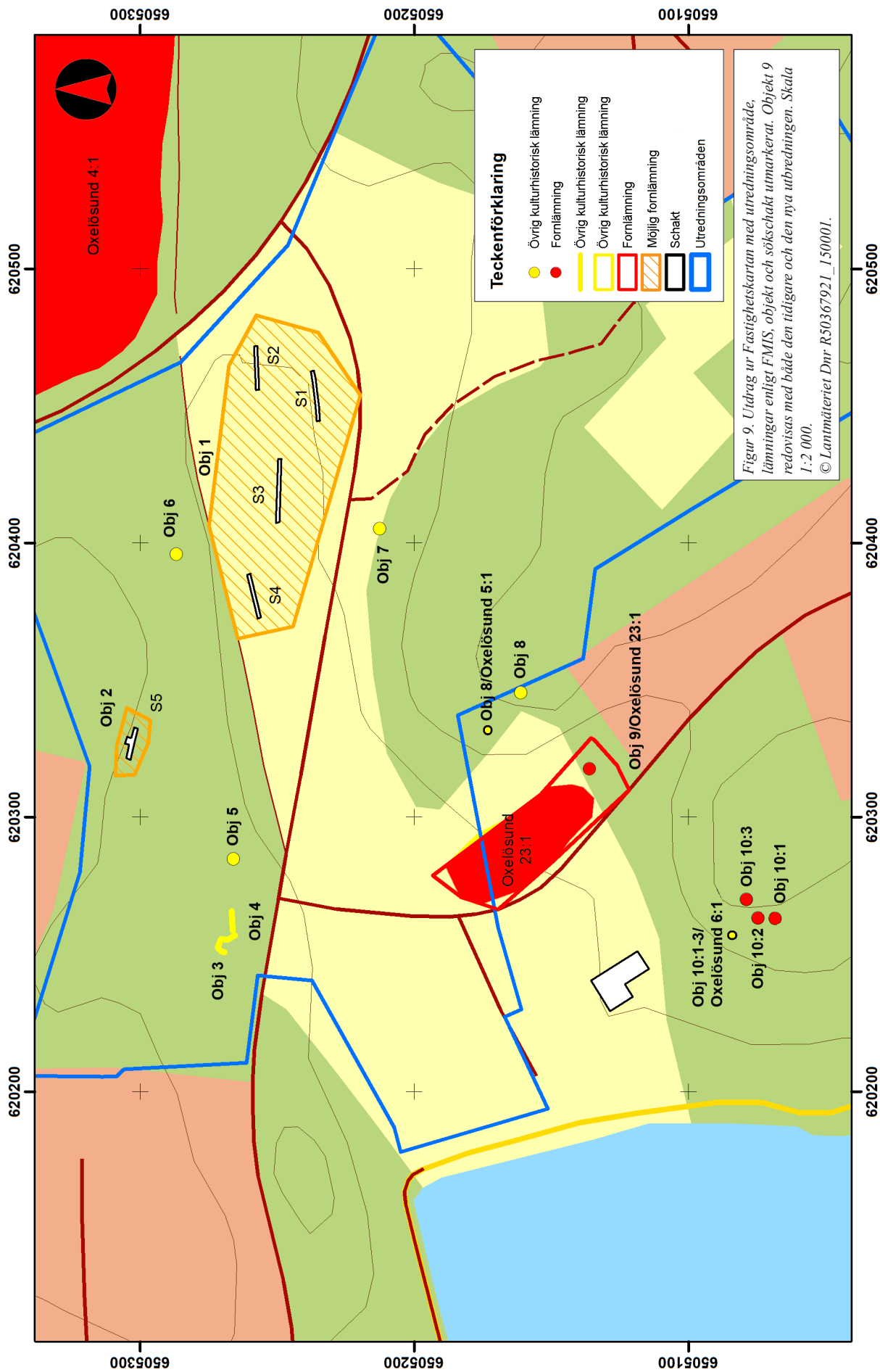
Resultattabell

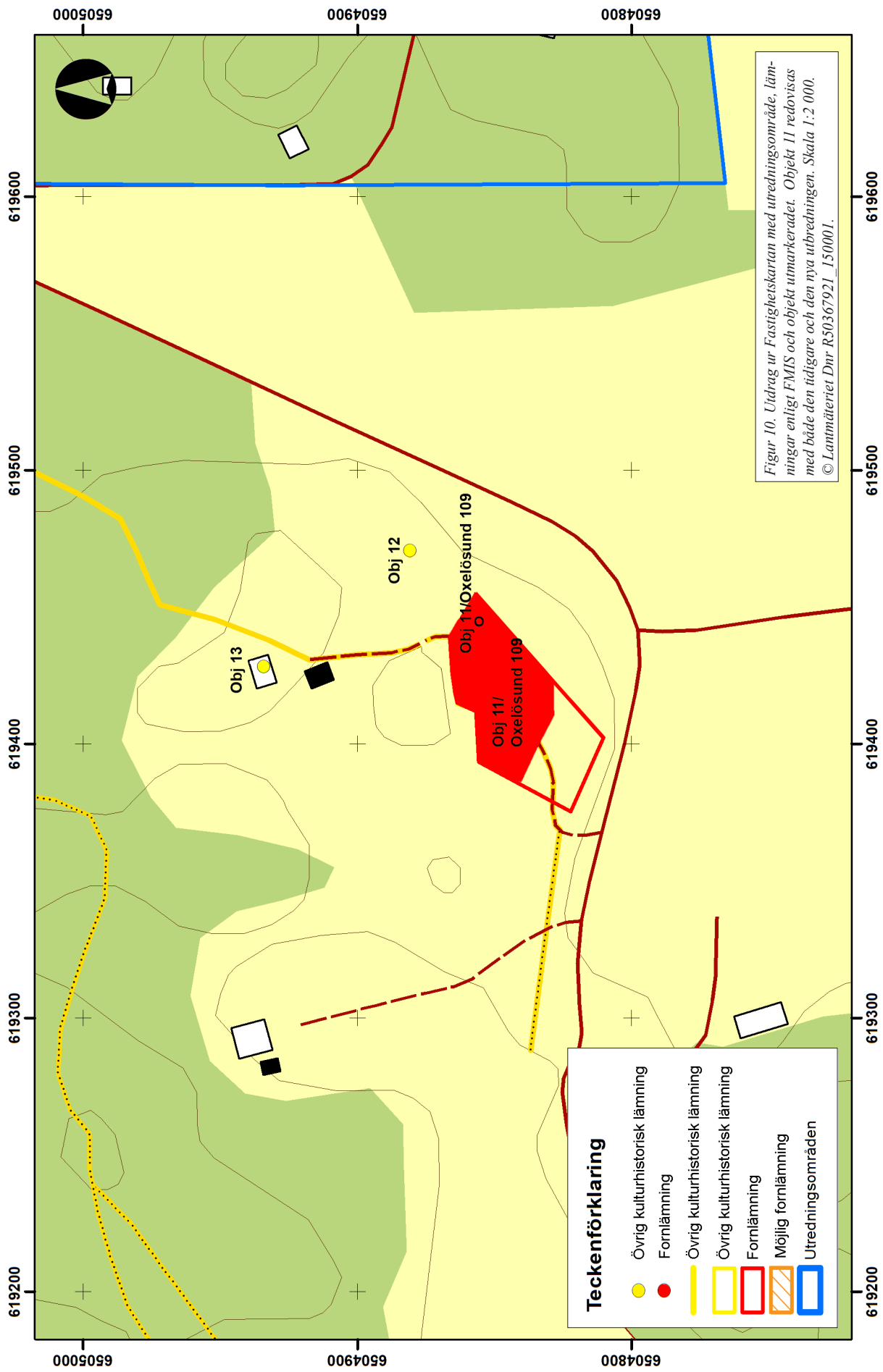
Objekt nr	Lämningstyp	Ny lämningstyp	Källa	Status	Åtgärdsförslag
1	Boplatsläge		Schakt 1-4	Utgår	Ingen åtgärd
2	Boplatsläge		Schakt 5	Utgår	Ingen åtgärd
3	Hägnad		Inventering	Övrig kulturhistorisk lämning	Frivillig åtgärd
4	Hägnad		Inventering	Övrig kulturhistorisk lämning	Frivillig åtgärd
5	Röjningsröse		Inventering	Övrig kulturhistorisk lämning	Frivillig åtgärd
6	Röjningsröse		Inventering	Övrig kulturhistorisk lämning	Frivillig åtgärd
7	Röjningsröse		Inventering	Övrig kulturhistorisk lämning	Frivillig åtgärd
8/Oxelösund 5:1	Fornlämningsliknande bildning	Gränsmärke	FMIS/Inventering	Övrig kulturhistorisk lämning	Frivillig åtgärd
9/Oxelösund 23:1	Lägenhetsbebyggelse		LMM/Inventering	Fornlämning	Undvikes/Arkeologisk förundersökning
10: 1-3/Oxelösund 6:1	Fornlämningsliknande bildning.	Stensättningar	FMIS/Inventering	Fornlämning	Undvikes/Arkeologisk förundersökning
11/Oxelösund 109	Husgrund, historisk tid	By-/gårdstomt	FMIS/DMS/LMS/Inventering	Fornlämning	Undvikes/Arkeologisk förundersökning
12	Husgrund, historisk tid		Inventering	Övrig kulturhistorisk lämning	Frivillig åtgärd
13	By-gårdstomt		DMS/LMS/Inventering	Övrig kulturhistorisk lämning	Frivillig åtgärd
14	Hamnanläggning		Inventering	Övrig kulturhistorisk lämning	Frivillig åtgärd
15/Oxelösund 21:1	Hägnad		FMIS/Inventering	Övrig kulturhistorisk lämning	Frivillig åtgärd
16/Oxelösund 26:1 - 3	Stridsvärm		FMIS/Inventering	Övrig kulturhistorisk lämning	Frivillig åtgärd
17/Oxelösund 106	Område med militära anläggningar		FMIS/Inventering	Övrig kulturhistorisk lämning	Frivillig åtgärd
18/Oxelösund 117	Stridsvärm		FMIS/Inventering	Övrig kulturhistorisk lämning	Frivillig åtgärd

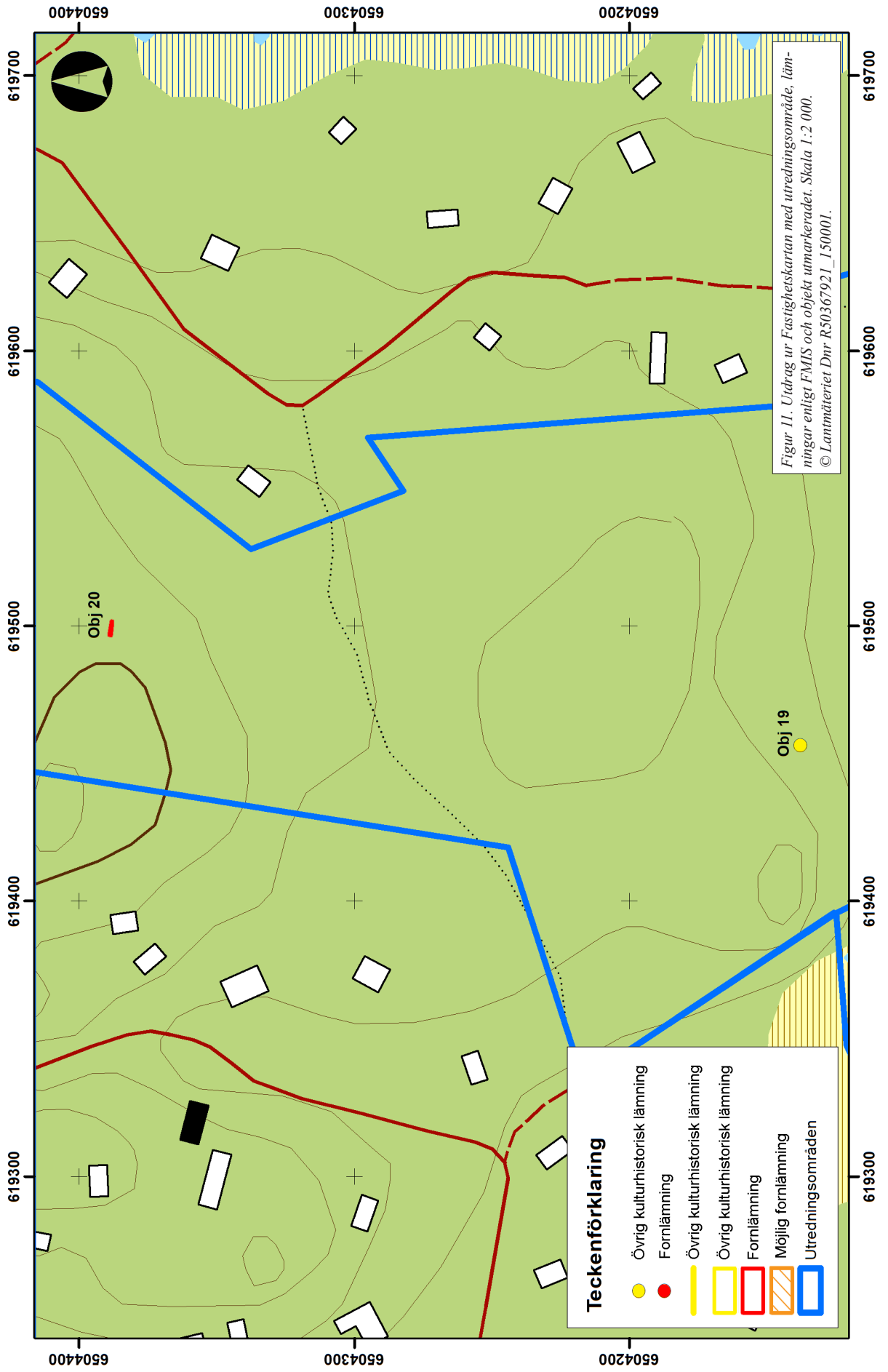
Objekt nr	Lämningstyp	Ny lämningstyp	Källa	Status	Åtgärdsförslag
19	Stridsvärn		Inventering	Övrig kulturhistorisk lämning	Frivillig åtgärd
20	Brytningsyta		Inventering	Fornlämning	Undvikes/Arkeologisk förundersökning
21	Brott/täkt		Inventering	Övrig kulturhistorisk lämning	Frivillig åtgärd
22/Oxelösund 71:1	Brott/täkt		FMIS/Inventering	Övrig kulturhistorisk lämning	Frivillig åtgärd
23	Stridsvärn		Inventering	Övrig kulturhistorisk lämning	Frivillig åtgärd
24	Område med militära anläggningar		Inventering	Övrig kulturhistorisk lämning	Frivillig åtgärd
25	Stridsvärn		Inventering	Övrig kulturhistorisk lämning	Frivillig åtgärd
26	Område med militära anläggningar		Inventering	Övrig kulturhistorisk lämning	Frivillig åtgärd
27	Stridsvärn		Inventering	Övrig kulturhistorisk lämning	Frivillig åtgärd
28	Stridsvärn		Inventering	Övrig kulturhistorisk lämning	Frivillig åtgärd
29	Stridsvärn		Inventering	Övrig kulturhistorisk lämning	Frivillig åtgärd
30/Oxelösund 70:1	Stridsvärn		FMIS/Inventering	Övrig kulturhistorisk lämning	Frivillig åtgärd
31/Oxelösund 115	Stridsvärn		FMIS/Inventering	Övrig kulturhistorisk lämning	Frivillig åtgärd
32/Oxelösund 114	Ristning, medeltid/historisk tid		FMIS/Inventering	Övrig kulturhistorisk lämning	Frivillig åtgärd

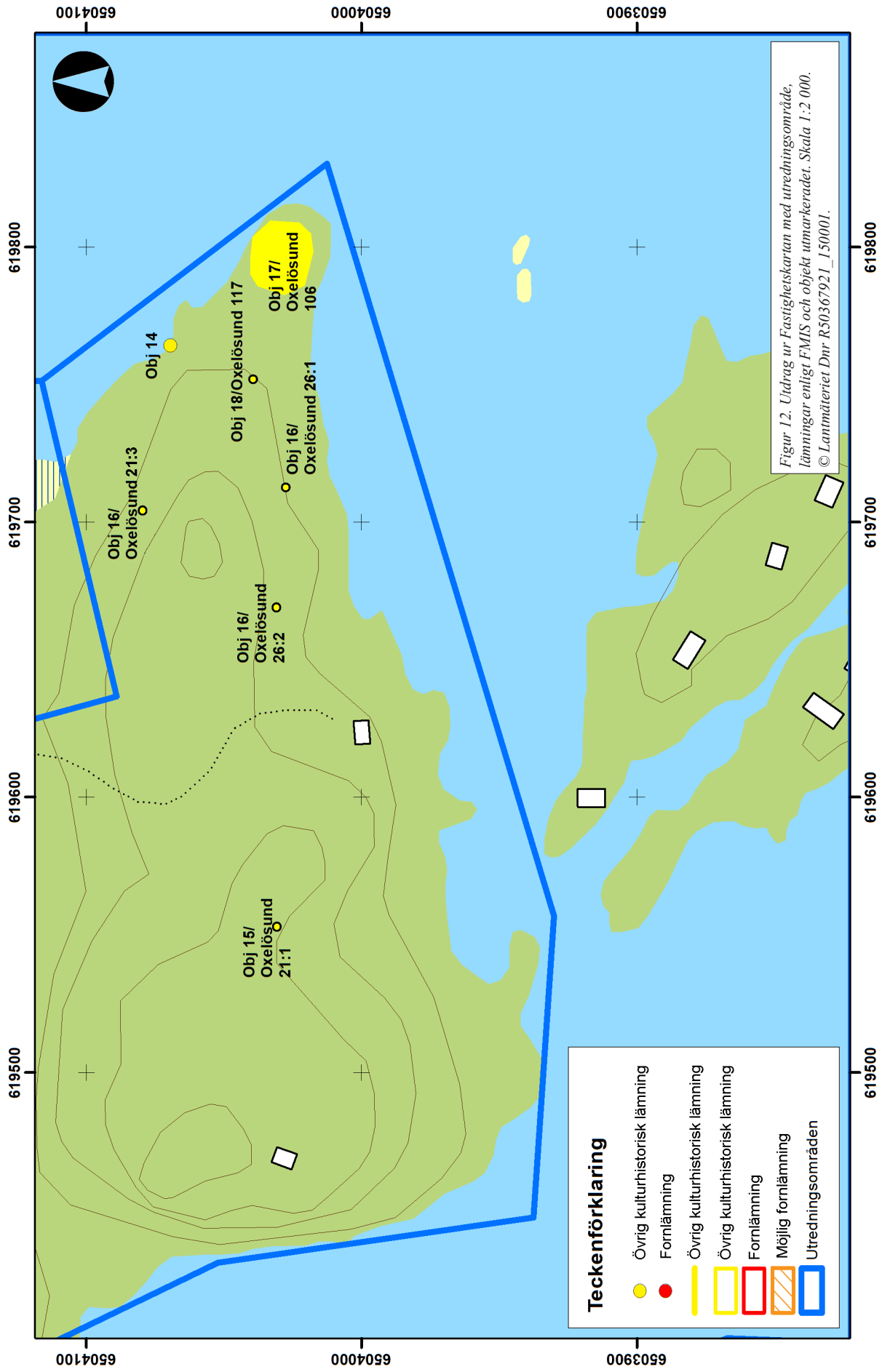
Förkortningar: Det medeltida Sverige (DMS), Informationssystemet för fornlämningar (FMIS), Lantmäterimyndigheternas arkiv (LMM) och Lantmäteristyrelsens arkiv (LMS).

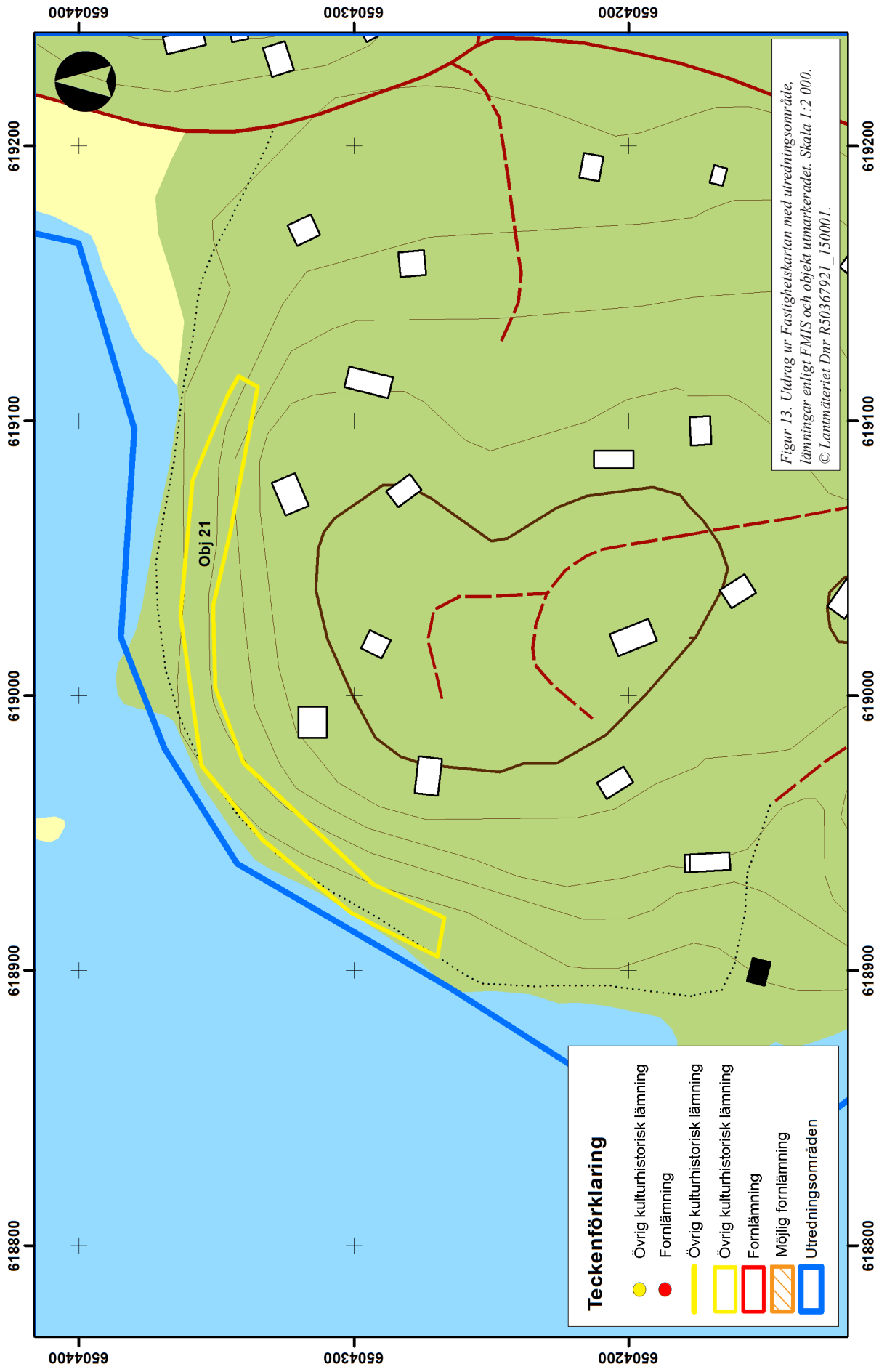


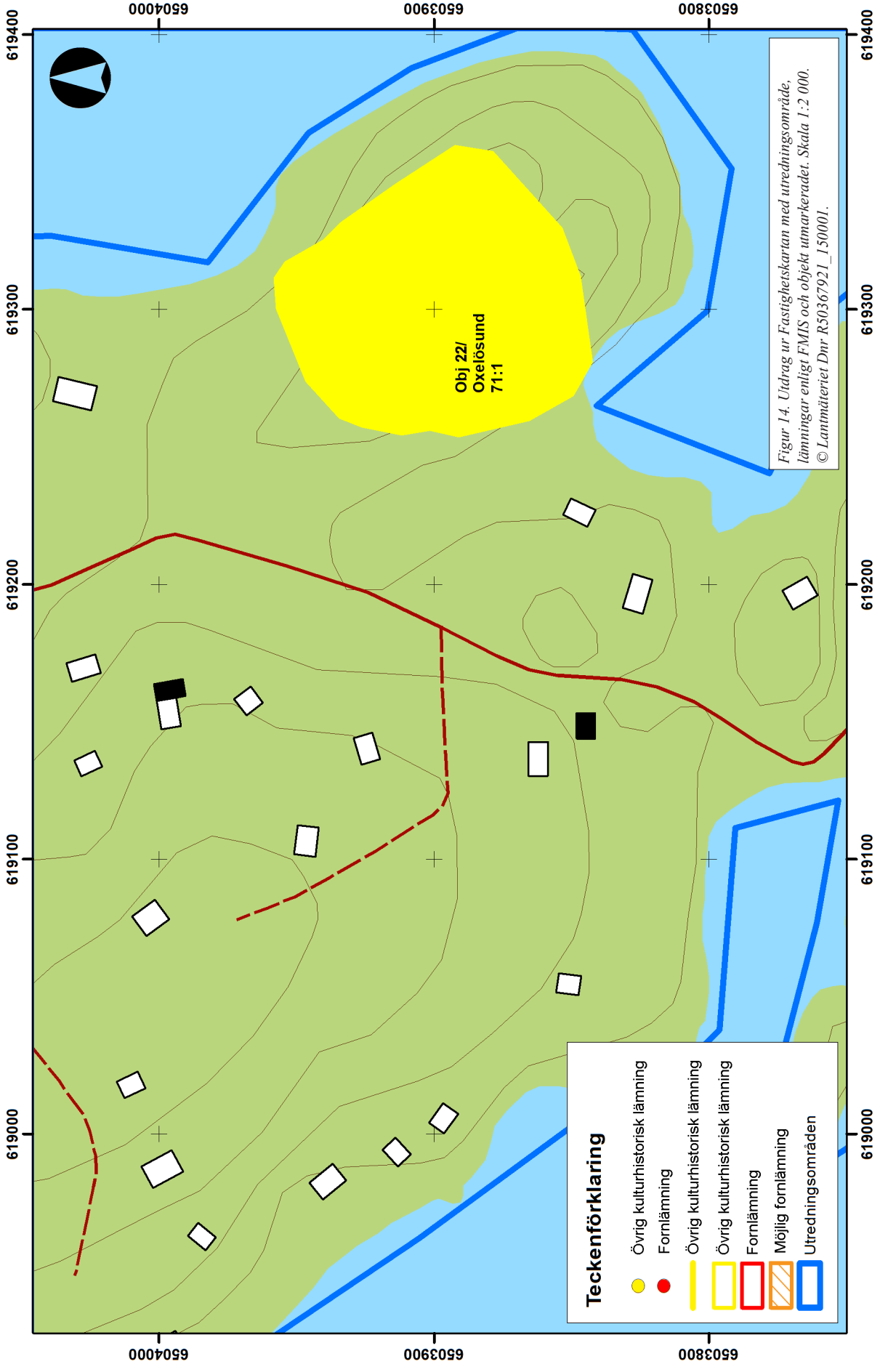


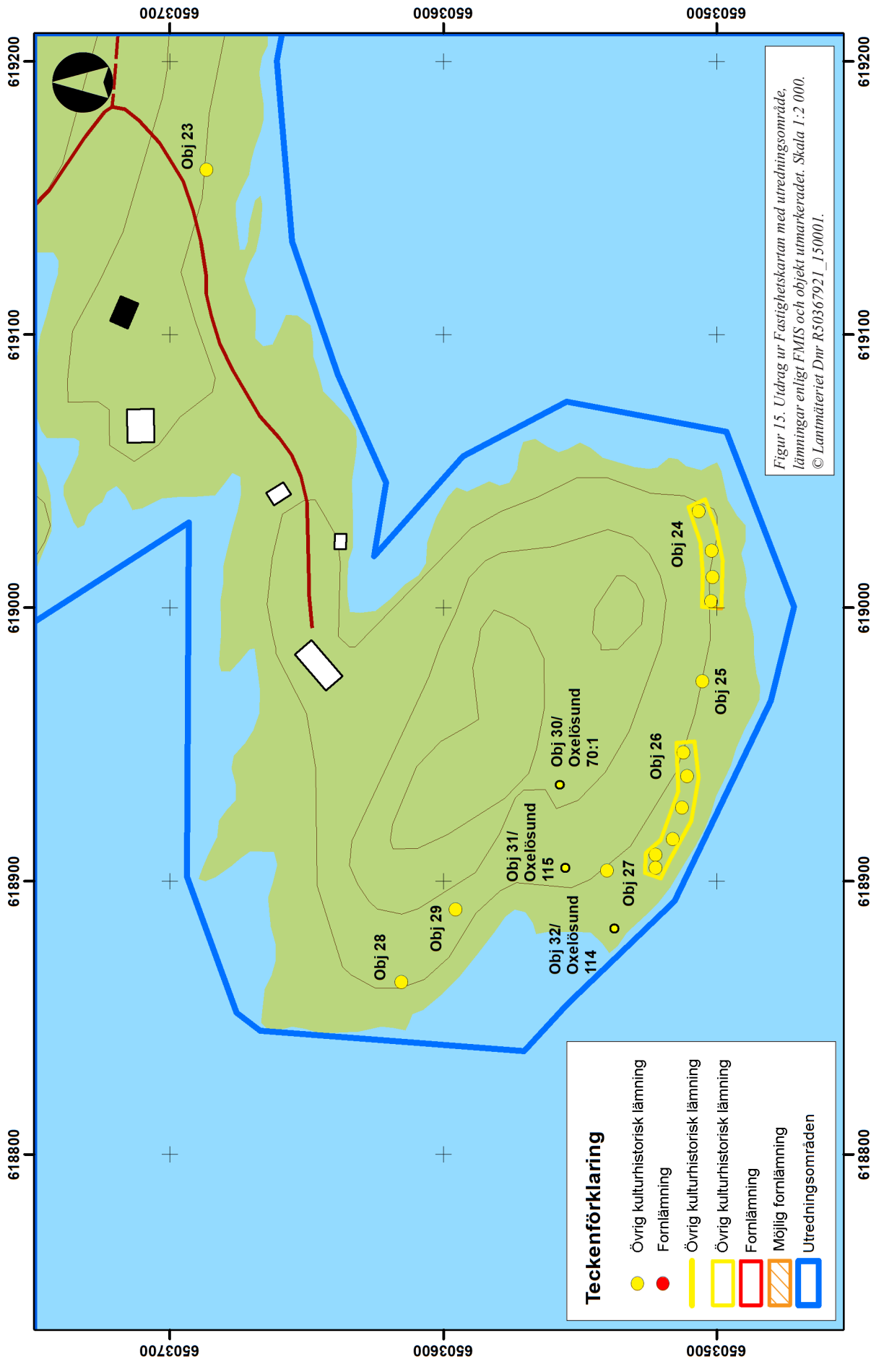












Figur 15. Utdrag ur Fastighetskartan med utredningsområde, lämningar enligt FMIS och objekt utmarkerat. Skala 1:2 000. © Lantmäteriet Dnr R50367921_150001.

Den arkeologiska utredningen omfattades sammanlagt av 32 objekt inom utredningsområdena, varav 12 var kända sedan tidigare (figur 8 & bilaga 1). 26 objekt utgörs av övriga kulturhistoriska lämningar (objekt 3 - 8, 12 - 19 & 21 - 32), fyra bedöms som fornlämningar (objekt 12 & 20) och två som möjlig fornlämning (objekt 1 & 2).

Vid utredningen lokaliserades två möjliga fornlämningar i form av boplatslägen (objekt 1 & 2). I samband med sökschaktning framkom inga spår av förhistoriska, medeltida och/eller aktiviteter från nyare tid i form av anläggningar eller fynd. Av den anledningen är de inte att betrakta som fornlämningar. Med nyare tid avses i här tiden mellan åren 1523 - 1850.

I samband med utredningen har tidigare kända lämningar belägna intill planområdena i varierande grad fått nya bedömningar. Justeringarna handlar om förändrade lägesbestämning, geometri, lämningstyp och/eller antikvarisk status (objekt 9 - 11).

Övriga kulturhistoriska lämningar

I samband med utredningen påträffades två hägnader (objekt 3 & 4) samt tre röjningsrösen (objekt 5 - 7) belägna runt en öppen gräsmatta inom Stenvikshöjden (figur 8 & 9 samt bilaga 1). De agrarhistoriska lämningarna ligger i kanten till ett område som markerats som åkermark på den äldre ekonomiska kartan från år 1958 (RAK id J133-9h1e60), Häradskartan från år 1897-1901 (RAK id J112-56-10) samt på en karta upprättad inför en ägomätning från år 1823 (LMM akt nr 04-nik-115).

Inom den södra delen på Jegersö lokaliserades ett sentida stenbrott (objekt 21). I samma område framkom även flera stridsvärn (objekt 19, 23, 25 & 27-29) samt två områden med militära anläggningar (objekt 24 & 26). De militärhistoriska lämningarna härrör från 1900-talets första hälft (figur 8, 9 & 11 - 15 samt bilaga 1 & 3).

På den sydöstra delen på Jegersö påträffades en hamnanläggning belägen vid strandkanten (objekt 14). Läget och närheten till flera militära lämningar indikerar en tillkomsttid under 1900-talets början (figur 8, 9 & 11 - 15 samt bilaga 1).

Fornlämning

Centralt på Jegersö påträffades en brytningsyta (objekt 20). På och invid en kvartsåder i fast klyft förekommer bruten kvarts samt kvartsavslag slagen med bipolär teknik. Utifrån höjden över havet, karaktären på brottet samt påträffade fynd bedöms objektet ha tillkommit under förhistorisk tid (figur 8, 11 & 12 samt bilaga 1).

Besiktning av kända lämningar

Objekt 8/Oxelösund 5:1 utgjordes innan utredningen av en fornlämningsliknande bildning i form av en mindre ansamling stenar belägna på ett berg.

Lämningen var bedömd som en övrig kulturhistorisk lämning (FMIS).

I samband med den arkeologiska utredningen konstaterades att lämningen är ett gränsmärke. Den antikvariska statusen kvarstår. Därtill uppmärksammades det att lämningen är belägen cirka 18 meter sydöst om den tidigare markeringen (figur 8 & 9 samt bilaga 1).

Objekt 9/Oxelösund 23:1 utgörs av en lägenhetsbebyggelse med bebyggelselämningar i form av en sämre bevarad husgrund samt en källare efter torpet Ramdalen. Objektet var tidigare bedömd som övrig kulturhistorisk lämning (FMIS).

Vid utredningen har lägenhetsbebyggelsen till Ramdalen identifierats på en karta upprättad inför en ägomätning från år 1823 (LMM akt nr 04-nik-115). Av den anledningen bedöms objektet som fornlämning. Därtill har lämningens geometri utökats eftersom källargrunden ligger cirka 10 meter sydöst om den tidigare markeringen (figur 8 & 9 samt bilaga 1).

Objekt 10:1-3/Oxelösund 6:1 utgjordes innan den arkeologiska utredningen av en stensättningsliknande bildning. Objektet var tidigare bedömd som övrig kulturhistorisk lämning (FMIS,).

I samband med den arkeologiska utredningen konstaterades att Oxelösund 6:1 består av tre stensättningar (objekt 10:1 - 10:3). Samtliga bedöms som fornlämningar. Vidare korrigerades lägesangivelsen, då lämningarna var belägna drygt 10 meter söder om den tidigare markeringen (figur 8 & 9 samt bilaga 1 & 3).

Objekt 11/Oxelösund 109 omfattades innan den arkeologiska utredningen av en husgrund från historisk tid i form av en källargrund samt syllstensrader tillhörande nu rivna ekonomibyggnader. Lämningen var bedömd som övrig kulturhistorisk lämning (FMIS).

I samband med den arkeologiska utredningen har lämningstypen ändrats till by-/gårdstomt. Jegersö gård är den enda historiskt belagda gården på Jegersö och omnämns för första gången i skrift som *Jowarsø* år 1384 (DMS). Därefter benämns den ett flertal gånger under 1500-talet som *Iwersiø* (DMS). Gården finns även utmarkerad på en karta över Nyköpingshus frimil från år 1670. På en ägoupptäckningskarta från år 1823 är även flera av ekonomibyggnaderna utmarkerade (LMS C57-1:4, LMM 04-nik-115). Av den anledningen bedöms därför objektet som fornlämning. Vid fältarbetet konstaterades att utbredningen av bebyggelselämningarna är större än den tidigare gjorda markeringen. Av den anledningen har därför lämningens geometri utökats (figur 8 & 10 samt bilaga 1 & 3). Bedömningen gjordes i enlighet med direktiv från länsstyrelsen.

Objekt 12. Vid utredningen påträffades en husgrund från historisk tid i form av en källargrund, belägen cirka 65 meter sydöst om Jegersö gård. Objektet bedöms som övrig kulturhistorisk lämning (figur 8 & 10 samt bilaga 1 & 3)

Objekt 13. I samband med den arkeologiska utredningen har Jegersö gård identifierats som en by-/gårdstomt. Objektet utgörs idag av befintlig bebyggelse i form av en mangårdbyggnad och ett uthus och av den anledningen bedöms den som övrig kulturhistorisk lämning (figur 8, 10 samt bilaga 1 & 3).

Referenser

Digitala Fastighetskartan. Geografiska Sverigedata (GSD). Fastighetskartan med höjdkurvor, Södermanlands län. Gävle. 2005.

DMS, se Janson, Kaj. 2013.

Informationssystemet om fornminnen (FMIS), Riksantikvarieämbetet (www.fmis.raa.se). Datauttag för Södermanlands län (2017-04-01).

Janson, Kaj. 2013. *Det medeltida Sverige. Band 2 Södermanland: 3 Jönåkers härad, Nyköpings stad.* Riksarkivet. Stockholm

Sveriges Geologiska Undersökning (SGU). SGU Ser. Ae. nr 11. Jordartskartan. 9H Nyköping SV. 1972.

Sveriges Geologiska Undersökning (SGU). Kartgenerator, strandnivå. Besökt 2017-05-29 (http://apps.sgu.se/kartgenerator/maporder_sv.htm).

Terrängkartan, Geografiska Sverigedata (GSD). Kartförlaget, Gävle. 2013. Källa: Lantmäteriet.

Arkiv

Arkivsök. Lantmäteristyrelsens arkiv (LMS)
Akt nr: C57-1:4. Södermanlands län, Nyköpings stad, avritning. Geom. av slottets freijmyhl. 1670. Anders Andersson.

Arkivsök. Lantmäterimyndigheternas arkiv (LMM)
Akt nr 04-nik-115. Ägomätning. 1823.

Arkivsök. Rikets allmänna kartverks arkiv (RAK)
Häradskartan. Id J112-56-10. Oxelösund. 1897-1901.

Gamla ekonomiska kartans blad. Id J133-9h1e60. 1958.

Administrativa uppgifter

Projektnummer Sörmlands Arkeologi AB: 1708

Länsstyrelsens dnr: 402-958-2017

Tid för undersökningen: 2017-05-31 – 2017-06-02 & 2017-06-08

Personal: Patrik Gustafsson Gillbrand & Ingeborg Svensson

Belägenhet: Ekonomisk karta över Sverige 9H1e & 9H0e. Upprättad av RAK. Skala 1: 10 000.

N (x) 6504431 E (y) 619517

Koordinatsystem: SWEREF99 TM

Höjdsystem: RH 2000

Utredningsområdets storlek: 929 500 m², schakt: 113 m²

Inget analogt dokumentationsmaterial utöver rapporten föreligger. Digital dokumentation förvaras hos Sörmlands Arkeologi AB i väntan på meddelande från ATA angående rutiner för leverans av digitalt material.

Inga fynd tillvaratogs.

Bilagor

Bilaga 1. Objektsbeskrivningar

Objekt 1.

Boplatsläge. Beläget i öppen mark, cirka 5 meter över havet, cirka 116 x 40 meter stort (NV-SÖ). Objektet bestod av en plan gräsmatta med omgivande höjdparter i norr, öster och söder. Inom objektet öppnades fyra sökschakt (S1-S4). Inget av antikvariskt intresse framkom. Utgår. (Figur 9).

Objekt 2.

Boplatsläge. Beläget i skogsmark, cirka 12 meter över havet, cirka 23 x 11 meter stort (NV-SÖ). Objektet utgjordes av en naturlig terrass, cirka 12 meter över havet. Inom ytan öppnades ett sökschakt (S5), varvid inget av antikvariskt intresse framkom. Utgår. (Figur 9).

Objekt 3.

Hägnad. Belägen i skogsmark, cirka 6 meter över havet. Objektet utgörs av en enkel rad med stenar lagda i vinkel, cirka 11 meter lång, 0,4 meter bred och 0,3 meter hög. Stenarna är cirka 0,4 meter stora. Hägnaden ligger mellan en större yta med gräsmatta och ett höjdparti i skogsmark. Objektet sammanfaller med en åkerbegränsning utmarkerad på en karta från år 1823 (LMA 04-nik-115). Åkermarken brukades av torpet Ramdalen fram till mitten av 1900-talet. Övrig kulturhistorisk lämning. (Figur 9).

Objekt 4.

Hägnad. Belägen i skogsmark, cirka 7 meter över havet. Konstruktionen består av en 7 meter lång, 0,5 meter bred och 0,5 meter hög enkel rad med stenar, ställvis bevarade i två skift. Muren är uppbyggd av rundade stenar, cirka 0,4 meter stora. Hägnaden är placerad mellan en större yta med gräsmatta och ett höjdparti i skogsmark på en bergkant. Objektet sammanfaller med en åkerbegränsning utmarkerad på en karta från år 1823 (LMA 04-nik-115). Åkermarken brukades av torpet Ramdalen fram till mitten av 1900-talet. Övrig kulturhistorisk lämning. (Figur 9).

Objekt 5.

Röjningsröse. Beläget i skogsmark, cirka 7 meter över havet. Röset är närmast firsidigt, 2 x 1 meter stort och 0,3 meter högt och är uppbyggt av 0,3 - 0,2 meter stora stenar. Objektet ligger mellan en större yta med gräsmatta och ett höjdparti i skogsmark som sammanfaller med en åkerbegränsning utmarkerad på en karta från år 1823 (LMA 04-nik-115). Åkermarken brukades av torpet Ramdalen fram till mitten av 1900-talet. Övrig kulturhistorisk lämning. (Figur 9).

Objekt 6.

Röjningsröse. Beläget i skogsmark, cirka 7 meter över havet. Röset har en rundad form, 1,5 x 1,5 meter stort och 0,4 meter högt och är uppbyggt av 0,5 - 0,2 meter stora stenar. Objektet ligger mellan en större yta med gräsmatta och ett höjdparti i skogsmark som sammanfaller med en åkerbegränsning utmarkerad på en karta från år 1823 (LMA 04-nik-115). Åkermarken brukades av torpet Ramdalen fram till mitten av 1900-talet. Övrig kulturhistorisk lämning. (Figur 9).

Objekt 7.

Röjningsröse. Beläget i skogsmark, cirka 6 meter över havet. Röset har en närmast tresidig form, 3 x 2 meter stort och 0,3 meter högt och är uppbyggt av 0,5 - 0,4 meter stora stenar. Konstruktionen ligger mellan en större yta med gräsmatta och ett höjdparti i skogsmark nära en GC-väg. Objektet sammanfaller med en åkerbegränsning utmarkerad på en karta från år 1823 (LMA 04-nik-115). Åkermarken brukades av torpet Ramdalen fram till mitten av 1900-talet. Övrig kulturhistorisk lämning. (Figur 9).

Objekt 8/Oxelösund 5:1.

Tidigare: **Fornlämningsliknande bildning.** Enligt FMIS utgörs objektet av en fornlämningsliknande bildning, möjligen naturbildning av stenar i en bergsskrev. Övrig kulturhistorisk lämning. (Figur 9).

Ändrad till: **Gränsmärke.** Vid fältarbetet konstaterades att lämningen ligger cirka 18 meter sydöst om tidigare markering, cirka 17 meter över havet. Objektet har en oregelbunden form, 3 x 2 meter stort, 0,3 meter högt och består av ett 15-tal synliga stenar, mellan 0,8 - 0,2 meter stora. Stenarna är belägna i en skreva på en berghäll. I södra delen av stenansamlingen finns en omkullfallen tidigare rest sten, cirka 0,4 meter lång och 0,2 meter bred. Objektet ligger i befintlig gräns. Övrig kulturhistorisk lämning. (Figur 9).

Objekt 9/Oxelösund 23:1.

Tidigare: **Lägenhetsbebyggelse**. Enligt FMIS utgörs lämningen av bebyggelseämningar efter torpet Ramdalen i form av en bevarad källare i sydöst samt resterna efter grunden till bostadshuset. Övrig kulturhistorisk lämning. (Figur 9).

Lämningstypen kvarstår. Vid fältarbetet konstaterades att källaren är belägen cirka 10 meter sydöst om lämningens nuvarande begränsning, cirka 9 meter över havet. Därmed har objektets geometri utökats. Ramdalen kan beläggas till år 1823 utifrån en ägouppteckningskarta (LMA 04-nik-115). Torpet revs vid mitten av 1900-talet. Fornlämning. (Figur 9).

Objekt 10:1 - 3/Oxelösund 6:1.

Tidigare: **Stensättningsliknande bildning**. Enligt FMIS utgörs objektet av en stensättningsliknande bildning belägen i en svacka på en berghäll. (Figur 9).

Ändrad till: **Stensättning**. Totalt identifierades tre stensättningar på platsen (objekt 10:1-10:3). Vid fältarbetet noterades att lämningarna är belägna drygt 10 meter sydöst om den tidigare markeringen, cirka 15 meter över havet i skogsmark.

Objekt 10:1. Stensättning med en rundad form i plan, cirka 3 x 3 meter stor och 0,3 meter hög. Anläggningen utgörs av en tät och vällagd stenpackning av 0,4 – 0,3 meter stora stenar. Saknar jordfyllning. Lämningen är belägen i en svacka på en berghäll och är beväxt med två tallar. Fornlämning. (Figur 9).

Objekt 10:2. Stensättning med en oval form i plan, cirka 3 x 2 meter stor och 0,2 meter hög. Objektet utgörs av en gles, men relativt vällagd stenpackning av 0,4 - 0,2 meter stora stenar. Saknar jordfyllning. Stensättningen är belägen cirka 5 meter norr om objekt 10:1 direkt öster om en berghäll. Fornlämning. (Figur 9).

Objekt 10:3. Stensättning med en oval form i plan, cirka 3 x 2,5 meter stor och 0,4 meter hög. I väster finns delar av en kantkedja uppbyggd av 0,3 - 0,4 meter stora stenar. Fyllningen utgörs av en tät och vällagd stenpackning av 0,4 - 0,3 meter stora stenar. Saknar jordfyllning. Objektet är beläget cirka 12 meter nordnordöst om objekt 10:1 söder om en bergskant. Fornlämning. (Figur 9).

Objekt 11/Oxelösund 109.

Tidigare: **Husgrund, historisk tid**. Enligt FMIS utgörs objektet av en källargrund samt rester efter tre ekonomibyggnader. Byggnaderna har tillhört Jagersö gård. Övrig kulturhistorisk lämning. (Figur 10).

Ändrad till: **By-/gårdstomt**. Jagersö gård, som är belägen, cirka 6 meter över havet, är den enda historiskt belagda gården på Jagersö och omnämns för första gången i skrift som *Jowarsø* år 1384 (DMS). Därefter benämns den ett flertal gånger under 1500-talet som *Iwersiø* (DMS). Gården finns även utmarkerad på en karta över Nyköpingshus frimil från år 1670. På en ägouppteckningskarta från år 1823 är även flera av ekonomibyggnaderna utmarkerade (LMS C57-1:4, LMM 04-nik-115). Vid fältarbetet konstaterades att utbredningen av bebyggelseämningarna är större än den tidigare gjorda markeringen. Därför har lämningens geometri utökats. Fornlämning. (Figur 10).

Objekt 12.

Husgrund, historisk tid. Belägen invid Jagersö gård, cirka 5 meter över havet. Källargrund, cirka 4 x 4 meter stor och cirka 1,5 meter djup, med en öppning åt sydöst. Källaren har kallmurade väggar av 0,5 - 0,2 meter stora stenar. Källaren är belägen inom Jagersö gårds tomtmark, strax norr om en stor ek. Gården omnämns för första gången i skrift år 1384 (DMS). Objektet bedöms som övrig kulturhistorisk lämning. (Figur 10).

Objekt 13.

By-/gårdstomt. Belägen på krönet av en kulle, cirka 10 meter över havet. Objektet består av befintlig bebyggelse i form av en mangårdsbyggnad samt ett uthus tillhörande Jagersö gård, den enda historiskt belagda gården på Jagersö. Gården omnämns för första gången i skrift som *Jowarsø* år 1384 (DMS). Därefter benämns den ett flertal gånger under 1500-talet som *Iwersiø* (DMS). Gården finns även utmarkerad på en karta över Nyköpingshus frimil från år 1670 och på en ägouppteckningskarta från år 1823 (LMS C57-1:4, LMA 04-nik-115). Övrig kulturhistorisk lämning. (Figur 10).

Objekt 14.

Hamnanläggning. Belägen i skogsmark, cirka 1 meter över havet. Objektet utgörs av ett bågformat bryggfundament, cirka 6 x 4 meter stort och 0,5 meter högt. Anläggningen är uppbyggd av överlag skarpkantade stenar, 1,0

- 0,3 meter stora, ställvis bevarade i två skift på stranden vid en mindre vik. Beväxt med en gran och tall. Övrig kulturhistorisk lämning. (Figur 12).

Objekt 15/Oxelösund 21:1.

Hägnad. Enligt FMIS utgörs objektet av en rektangulär sentida hägnad av kallmurade stenar, belägen i kanten till ett berg. Möjligen rör det sig om en militär anläggning. Övrig kulturhistorisk lämning. (Figur 12).

Objekt 16/Oxelösund 26:1 - 3.

Stridsvärn. Utgörs enligt FMIS av tre sentida enklare skyttevärn. Övrig kulturhistorisk lämning. (Figur 12).

Objekt 17/Oxelösund 106.

Område med militära anläggningar. Lämningarna utgörs enligt FMIS av en bunker insprängd i berg, ett pjäsvärn samt en utsiktsenhet. Övrig kulturhistorisk lämning. (Figur 12).

Objekt 18/Oxelösund 107.

Stridsvärn. Utgörs enligt FMIS av minst ett sentida skyttevärn. Övrig kulturhistorisk lämning. (Figur 1x).

Objekt 19.

Stridsvärn. Beläget i skogsmark, cirka 10 meter över havet. Värnet består av en bågformad vall av sten, cirka 3 x 0,5 meter stor och 0,5 meter hög i sydväst. Vallen är uppbyggd av 0,3 - 0,2 meter stora stenar. Anlagd på ett högt berg invid en skarp bergskant med utsikt mot vatten i sydväst. Övrig kulturhistorisk lämning. (Figur 11).

Objekt 20.

Brytningsyta. Belägen på hälleberg, cirka 23 meter över havet. Kvartsbrott i fast klyft, cirka 5 x 0,3 - 0,2 meter stort i öst-västlig riktning. Kvartsåder med tydliga trappstegs- och V-formade urtag. Intill en cirka 0,4 - 0,3 meter stor sten belägen dikt an till brottet finns det rikligt med bruten och slagen kvarts, i huvudsak med bipolär teknik. Kvartsen är av medelgod kvalitet. Objektet är ställvis beväxt med ljung. Brottets storlek samt fyndens karaktär indikerar att det brukades under förhistorisk tid. Fornlämning. (Figur 11).

Objekt 21.

Stenbrott. Beläget i skogsmark cirka 5-10 meter över havet. Objektet är cirka 230 x 10 meter stort, 10 meter högt och utgörs av den nordvästra sidan av ett markant berg med tydliga lodräta brottytor. Nedanför berget finns rikligt med bruten sten. I väster har man fyllt ut strandkanten med brutet stenmaterial. Övrig kulturhistorisk lämning. (Figur 13).

Objekt 22/Oxelösund 71:1.

Stenbrott. Enligt FMIS består lämningen av flera brottytor inom ett cirka 110 x 100 meter stort område. Övrig kulturhistorisk lämning. (Figur 14).

Objekt 23.

Stridsvärn. Beläget i skogsmark, cirka 3 meter över havet. Värnet består av en bågformad vall av sten, cirka 3 x 0,5 meter stor och 0,5 meter hög. Vallen är uppbyggd av 0,5 - 0,3 meter stora stenar. Belägen nedanför berg med utsikt mot vatten i öster. Övrig kulturhistorisk lämning. (Figur 15).

Objekt 24.

Område med militära anläggningar. Beläget i skogsmark, cirka 2 meter över havet. Fyra stridsvärn placerade med 8 - 15 meters mellanrum. Värnen utgörs av bågformade vallar av sten, 3 - 2 meter långa, 2 - 0,5 meter breda, 0,5 meter höga och uppbyggda av 0,5 - 0,1 meter stora stenar. Samtliga är belägna på stranden, cirka tio meter från havet. Utsikt mot vatten i söder och öster. Övrig kulturhistorisk lämning. (Figur 15).

Objekt 25.

Stridsvärn. Beläget i skogsmark, cirka 5 meter över havet. Objektet utgörs av en närmast firsidig vall av sten, cirka 3 x 2 meter stor och 0,4 meter hög. Värnet är uppbyggd av 0,7 - 0,2 meter stora stenar. Beläget invid bergskant med utsikt mot vatten i söder. Övrig kulturhistorisk lämning. (Figur 15).

Objekt 26.

Område med militära anläggningar. Beläget i skogsmark, cirka 2 meter över havet. Sex stridsvärn placerade med 5 - 12 meters mellanrum. Ett värn uppvisar en firsidig vall, de övriga består av bågformade vallar. Lämningarna är 6 - 3 meter långa, 2 - 1 meter breda och 0,5 - 0,4 meter höga. Vallarna är uppbyggda av 0,15 - 0,7 meter stora

stenar. Samtliga är belägna på stranden, cirka 10 meter från havet. Utsikt mot vatten i söder. Övrig kulturhistorisk lämning. (Figur 15).

Objekt 27.

Stridsvärn. Möjligen en plattform till en kanon. Beläget i skogsmark, cirka 6 meter över havet. Lämningen har en fyrsidig form, är 3 x 3 meter stor, 0,3 meter hög och är uppbyggd av 0,4 - 0,2 meter stenar. Fyllningen består av ett lager med grus, beväxt med gräs och ljung. Värnet är placerat på en mindre moränavsats nedanför berg i öster. Utsikt mot vatten i väster. Övrig kulturhistorisk lämning. (Figur 15).

Objekt 28.

Stridsvärn. Beläget i skogsmark, cirka 2 meter över havet. Värnet består av en bågformad vall av sten, cirka 6 meter lång, 2 meter bred och 0,5 meter hög. Vallen är uppbyggd av 0,8 - 0,2 meter stora stenar och ligger nedanför bergskant med utsikt mot vatten i sydväst. Övrig kulturhistorisk lämning. (Figur 15).

Objekt 29.

Stridsvärn. Beläget i skogsmark, cirka 5 meter över havet. Lämningen har en bågformad vall av sten, cirka 3 meter lång, 1 meter bred och 0,5 meter hög. Vallen är uppbyggd av cirka 0,7 meter stora stenar placerade på en mindre avsats i bergsluttning med utsikt mot vatten i väster. Övrig kulturhistorisk lämning. (Figur 15).

Objekt 30/Oxelösund 70:1.

Stridsvärn. Enligt FMIS består lämningen av ett sentida värn. Övrig kulturhistorisk lämning. (Figur 15).

Objekt 31/ Oxelösund 115.

Stridsvärn. Enligt FMIS utgörs lämningen av ett pjäsvärn i betong. Övrig kulturhistorisk lämning. (Figur 15).

Objekt 32/ Oxelösund 114.

Ristning. Enligt FMIS består lämningen av siffror och bokstäver från år 1944 inristade i berghäll. Övrig kulturhistorisk lämning. (Figur 15).

Bilaga 2. Schakttabell

Schakt	Storlek (m)	Djup (m)	Anl.	Objekt	Terräng/Lagerföljd
1.	18 x 1,5	0,30	-	1	Gräsmatta; 0,10 m vegetationsskikt, 0,10 utfyllnad av humös lera med sten, tegel och slagg, därefter grå lera.
2.	19 x 1,5	0,30	-	1	Gräsmatta; 0,10 m vegetationsskikt, 0,10 utfyllnad av humös lera med sten, tegel och slagg, därefter grå lera.
3.	23 x 1,5	0,30	-	1	Gräsmatta; 0,30 m matjord, 0,10 utfyllnad av humös lera med sten, tegel och slagg, därefter grå lera.
4.	16 x 1,5	0,40	-	1	Gräsmatta; 0,30 m matjord, 0,1 m påförd sand, därefter brungrå lera med småstenar.
5.	12 x 1,5 - 3,5	0,25	-	2	Skogsmark; 0,30 m vegetationsskikt, 0,10 brun humös sand med tegelkross, därefter grå siltig morän med inslag av stenar.

Bilaga 3. Fotografier

*Objekt 10:1/Oxelösund 6:1, stensättning.
För att fastställa status avtorvades en
mindre yta, varvid en vällagd stenpackning
framträdde. Bilden är tagen från nordöst.
Foto: Patrik Gustafsson Gillbrand, 2017,
Sörmlands Arkeologi AB.*



*Objekt 10:3/Oxelösund 6:1, stensättning.
För att fastställa status avtorvades en
mindre yta, varvid en vällagd stenpackning
framträdde. Bilden är tagen från väster.
Foto: Patrik Gustafsson Gillbrand, 2017,
Sörmlands Arkeologi AB..*

*Objekt 12, en källargrund som påträffades i
anslutning till Jogersö gård. Ingången anas
i bildens högra kant. Bilden är tagen från
söder. Foto: Patrik Gustafsson Gillbrand,
2017, Sörmlands Arkeologi AB.*





Objekt 13, by-/gårdstomt. Jegersö gård hyrs idag ut för tillfälliga övernattningar. Gården har skriftliga belägg från 1300-talet. Bilden är tagen från söder. Foto: Patrik Gustafsson Gillbrand, 2017, Sörmlands Arkeologi AB.



Objekt 20, brytningsyta. På ett berg centralt beläget inom skogen mellan Jegersö öst och syd påträffades ett förhistoriskt kvartsbrott. En mindre yta torvades av för att fastställa status. Bilden är tagen från öster. Foto: Patrik Gustafsson Gillbrand, 2017, Sörmlands Arkeologi AB.



Objekt 26, område med militära lämningar. I bilden kan man se ett av flera små stridsvärn belägna invid stranden på den södra delen av Jegersö syd. Bilden är tagen från nordöst. Foto: Patrik Gustafsson Gillbrand, 2017, Sörmlands Arkeologi AB.