

Vård- och omsorgsnämndens verksamhetsplan 2024 - 2026

Antagen av vård- och omsorgsnämnden 2023-12-13, § 64



Inledning

Kommunfullmäktige (KF) beslutade 8:e november om Mål och budget 2024 – 2026 (bilaga Mål och budget 2024 – 2026, beslutad av KF 23-11-08).

Enligt budgetreglerna (se Mål och budgetdokumentet) ska nämnderna innan det aktuella budgetåret startar anta en verksamhetsplan. Verksamhetsplanen görs för hela budgetperioden 2024 - 2026 för att skapa långsiktighet i arbetet.

Förslag till verksamhetsplan ska behandlas i facklig samverkan som informationsärendet innan beslut tas i nämnderna.

Vård- och omsorgsnämnden verksamhetsområde omfattar kommunens socialtjänst, omsorg om funktionsnedsatta samt kommunal hälso- och sjukvård. Under 2023 har social- och omsorgsförvaltningen och äldreomsorgsförvaltningen slagits samman till vård- och omsorgsförvaltningen. Det har medfört att vissa ingångsvärden är uppdelade i ÅO (äldreomsorg) och SO (socialomsorg). I dessa fall har ett målvärde uppskattats som ligger i mitten av de olika resultat som uppmätts under 2023.

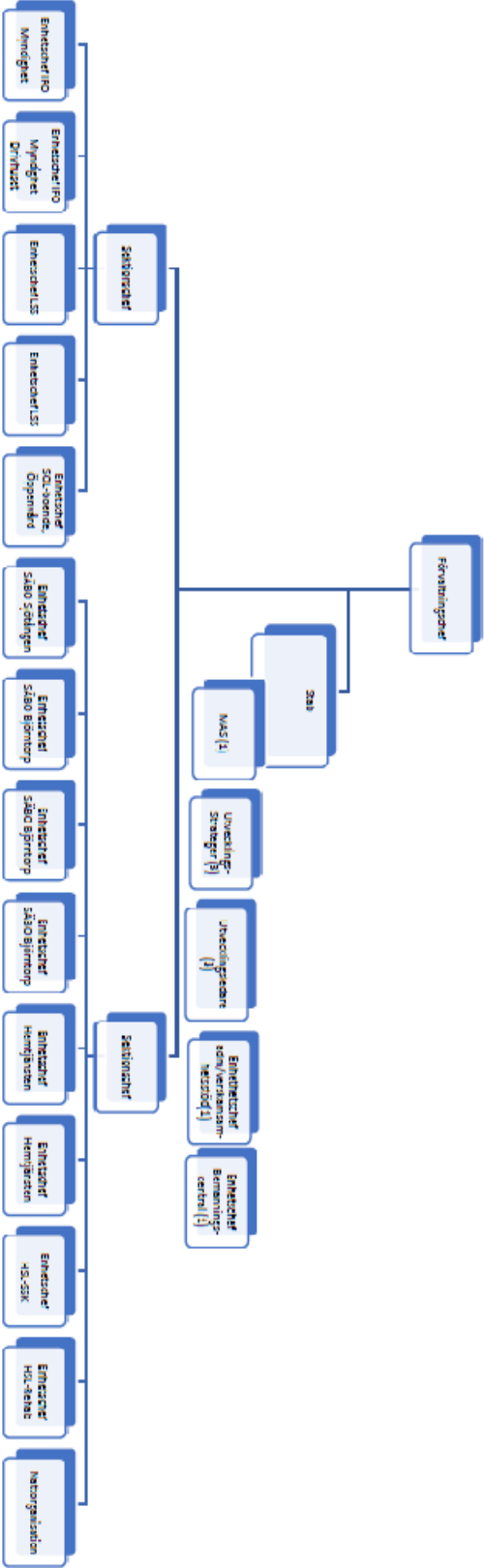
I föreliggande verksamhetsplan redovisas hur vård- och omsorgsförvaltningen kommer att arbeta under 2024 för att uppnå de mål kommunfullmäktige respektive vård- och omsorgsnämnden beslutat. Verksamhetsplanen omfattar kommunfullmäktiges mål respektive nämndmål. Vård- och omsorgsförvaltningen ska följa upp enheternas arbete och resultat vad gäller måloppfyllelsen. Rapportering till vård- och omsorgsnämnden sker vid delår och helår. Utöver dessa två tillfällen sker en kontinuerlig rapportering till nämnden utefter kommunövergripande fastställd plan för uppföljning av kommunens mål- och resultatarbete.

Vård- och omsorgsförvaltningen ansvarar för kommunens individ- och familjeomsorg och omsorg om personer med funktionsnedsättning. Förvaltningen har ansvar för myndighetsutövning och verkställande av myndighetsbeslut enligt Socialtjänstlag (SoL), Lag om stöd och service till vissa funktionshindrade (LSS), Lag med särskilda bestämmelser om vård av unga (LVU), Lag om vård av missbrukare i vissa fall (LVM) samt Lag med särskilda bestämmelser om unga lagöverträdare (LuL). Förvaltningen ansvarar för biståndsbedömning (barn och ungdom, och vuxna), färdtjänst och riksfärdtjänst, budget- och skuldrådgivning, arbetsmarknadsinsatser, integration, stödboende för ensamkommande barn, familjerätt, familjecentral, vård och behandling av barn, alkoholtillstånd, behandlingscentrum, öppenvård barn/unga/vuxna, personlig assistans, socialpsykiatri, sysselsättning, boendestöd, daglig verksamhet, bostad med särskild service, korttidsvistelse, familjehem, och familj- och skolpedagoger med uppdrag att främja skolnärvaro. Flera av verksamheterna pågår dygnet runt.

Vård- och omsorgsförvaltningen ansvarar också för kommunens äldreomsorg samt den kommunala hälso- och sjukvården. Förvaltningen har ansvar för myndighetsutövning och verkställande av beslut enligt Socialtjänstlag (SoL) för äldre personer. I detta ingår exempelvis stöd i ordinärt boende och särskilt boende för äldre. Förvaltningen ansvarar även för hälso- och sjukvård upp till sjuksköterskenivå i ordinärt och särskilt boende utifrån de bestämmelser som finns i Hälso- och sjukvårdslag (HSL) samt överenskommelse med Region Sörmland om övertagande av hemsjukvård.

Förvaltningen är organiserad enligt organisationsschema nedan:

Vård- och omsorgsförvaltningen
Oxelösunds kommun



Ekonomi

Internbudget 2024 – 2026

(Tkr)	Årsprognos per oktober 2023	Budget 2023	Förändr mot budg 2023	M & B 2024
NETTOKOSTNAD				
11 Nämndverksamhet	-1 020	-1 008	-44	-1 052
27 Miljö- och hälsoskydd	-168	-168	-52	-220
50 Gemensam administration	-5 894	-7 097	462	-6 635
54 Individ och familjeomsorg	-61 195	-60 698	-3 570	-64 268
55 Vård och omsorg, SoL och HSL	-202 322	-203 963	-407	-204 370
56 Insatser enl LSS	-61 904	-55 103	-10 576	-65 679
57 Färdtjänst/Riksfärdtjänst	-1 646	-1 646	-65	-1 711
58 Förebyggande verksamhet	-545	-538	-768	-1 306
62 Integration	623	0	0	0
63 Arbetsmarknadsåtgärder	-2 613	-2 867	-829	-3 696
	0	0	0	0
	0	0	0	0
S:a Nettokostnad	-336 684	-333 088	-15 849	-348 937
(Tkr)	Årsprognos per oktober 2023	Budget 2023	Förändr mot budg 2023	M & B 2024
INTÄKTER				
11 Nämndverksamhet			0	
27 Miljö- och hälsoskydd	144	144	-24	120
50 Gemensam administration			240	240
54 Individ och familjeomsorg	4 065	1 431	420	1 851
55 Vård och omsorg, SoL och HSL	36 078	31 243	5 273	36 516
56 Insatser enl LSS	3 840	3 840	565	4 405
57 Färdtjänst/Riksfärdtjänst	87	87	10	97
58 Förebyggande verksamhet	24	24	6	30
62 Integration	2 986	2 986	-283	2 703
63 Arbetsmarknadsåtgärder	1 060	1 060	90	1 150
			0	
			0	
S:a Intäkter	48 284	40 815	6 297	47 112
(Tkr)	Årsprognos per oktober 2023	Budget 2023	Förändr mot budg 2023	M & B 2024
KOSTNADER				
11 Nämndverksamhet	-1 020	-1 008	-44	-1 052
27 Miljö- och hälsoskydd	-312	-312	-28	-340
50 Gemensam administration	-5 894	-7 097	222	-6 875
54 Individ och familjeomsorg	-65 260	-62 129	-3 990	-66 119
55 Vård och omsorg, SoL och HSL	-238 400	-235 206	-5 680	-240 886
56 Insatser enl LSS	-65 744	-58 943	-11 141	-70 084
57 Färdtjänst/Riksfärdtjänst	-1 733	-1 733	-75	-1 808
58 Förebyggande verksamhet	-569	-562	-774	-1 336
62 Integration	-2 363	-2 986	283	-2 703
63 Arbetsmarknadsåtgärder	-3 673	-3 927	-919	-4 846
			0	
			0	
S:a Kostnader	-384 968	-373 903	-22 146	-396 049

Den redovisade internbudgeten kan komma att justeras under den vidare arbetsprocessen vid inläggning av dess grundvärden i ekonomisystemet. Sådana justeringar kan exempelvis påkallas om felkonteringar upptäcks som fordrar rättelse. Förvaltningen återskärter i förekommande fall till Vård- och omsorgsnämnden sådana justeringar vid det första nämndsmötet 2024. Alla eventuella justeringar förhåller sig dock inom den aktuella ramen, vilken för 2024 uppgår till totalt 348,937 tkr.

Som del i den redovisade budgetens förutsättningar och antaganden kan särskilt nämnas att:

Integrationsverksamheten förutsätts finansieras i sin helhet även fortsatt genom bidrag från Migrationsverket. Sådant förutsättning antas även gälla vad avser fortsatta kostnader för mottagande och fortlöpande kostnader för flyktingar från Ukraina.

Det ökade antalet SÄBO-platser som hösten 2023 öppnats på avdelningen Klippan finansieras under 2024 genom avräkning från erhållna bidragsmedel. Inför budgetåret 2025 planeras dessa 6 st platser överflyttas till det nya särskilda boendet Björntorp etapp 2.

Den redovisade budgeten 2024 innefattar inget utrymme för drift av tillkommande SÄBO-platser utöver de som avser avdelningen Klippan. Inför att det nya särskilda boendet Björntorp etapp 2 skall öppnas behöver en särskild bedömning ske så att erforderliga medel anslås för sådana driftskostnader, och där nuvarande bidragsfinansiering av platserna på Klippan endast gäller för 2024.

Inkluderat i budget 2024 finns som antagande att ett nytt socialpsykiatriboende skall kunna öppnas från ca halvårsskiftet i befintliga lokaler på Folkegatan. Detta att ske i samverkan med nuvarande boendestödsverksamhet vilken då sammanförs till Folkegatan.

Sammantaget kan noteras att trots relativt omfattande centrala effektiviseringsbeting inför budget 2024, tillsammans med en relativt kraftig kostnadsökning inom exempelvis LSS-verksamheten klarar förvaltningen att lägga en budget som bedöms möjlig att hålla. Självfallet då under förutsättning att nuvarande volymer eller andra antaganden avseende organisationens kostnader inte i betydande omfattning förändras.

Investeringsbudget 2024 – 2026 (använd bilaga investeringsbudget)

Investeringsplan		Mål & budget TB2022	Mål & budget 2023	Mål & budget 2024	Mål & budget 2025	Mål & budget 2026
	Besparing					
Kommunstyrelse						
Vård- och omsorgsnämnd						
SO, Digitalisering och IT						
SO, Digitalisering och IT			1 000	375	500	500
SOF, Inventarier						
Inventarier till gemensamma utrymmen inom IFO			300	150	300	300
Inventarier ny gruppbostad B					600	
Inventarier funktionsstöd FS			300	150	300	300
Daglig verksamhet inventarier				225		
SO, Utrustning						
Elcyklar				75	100	100
ÄO, Digitalisering och IT						
ÄO, Digitalisering och IT		1200	500	375	500	500
ÄO, IT-invest maa lokaler/omflytt				375	300	300
ÄO, Inventarier						
Madrasser			150	142	150	150
Inventarier hemtjänstlokaler			100	75	100	100
Inventarier äldreomsorg			1 000	600	1 000	1 000
Utemiljö särskilt boende inköp av verksamhetsanpassning		200	100	75	100	100
Inventarier nytt Säbo				750		
Inventarier, ny hemtjänstlokal				225		
ÄO, Utrustning						
Spol- och diskdesinfektor särskilda boenden äldreomsorg			200	150	200	200
Elcyklar till verksamheterna			60	45	60	60
Totalt Vård- och omsorgsnämnd		1 400	9 110	3 787	4 210	3 610

Nämndens arbete med kommunmålen

Nämndens verksamhet ska planeras och genomföras så att nämnden bidrar till kommunmålen. Om det specifika kommunfullmäktigemålet för 2024 inte kan brytas ned inom nämndens ansvarsområde har nämnden att sätta kompletterande nämndmål inom ramen för kommunmålsbeskrivning. Om ett Kommunfullmäktigemål inte är direkt riktade till en specifik nämnd ska samtliga nämnder arbeta med målet.

Vid formulering av mål används framtagna standard för målformulering (se bilaga Standard för mål). För att resultat ska vara uppföljningsbart, försäkra er om att varje nämndmålsformulering är SMART, det vill säga "Specifikt, Mätbart, Accepterat, Realistiskt och Tidsatt" samt att tillhörande mått mäter vad målet avser.

Nedbrutna och verksamhetsanpassade nämndmål och mått med information om jämförelsevärde samt årliga målvärde läggs in i mallarna på följande sidor.

Nämndens arbete med kommunmålen

Mod och framtidstro

I Oxelösund råder mod och framtidstro.

I Oxelösund råder mod och framtidstro. Det innebär en vilja att bryta mönster och att prova nya sätt att göra gott för kommuninvånarna. Kommunen och dess verksamheter marknadsförs med stolthet och goda exempel lyfts.

Medborgarperspektiv, helhetssyn, dialog och tydlighet kännetecknar arbetet.

Kommunfullmäktiges mål

- Alla nämnder och bolagsstyrelser arbetar aktivt för att stärka ortens attraktionskraft och verksamhetens kvalitet så att fler flyttar in och stannar kvar i Oxelösunds kommun. (B)
- Med kundleverans i fokus tillvaratar alla nämnder och bolagsstyrelser möjliga verksamhetseffektiviseringar och kostnadseffektiva arbetssätt för att hålla tilldelad ekonomisk ram med fastställda kvalitetsnivåer (D/B). Här anges även specifika mål och mått för effektiviseringsinsatser från nämndens beslutade "Förändringsbeskrivningar.

KF-mål	Nämndmål	Mått för nämndmål och datakälla	Ingångsvärde / Bokslutsvärde (år)	Målvärde		
				2024	2025	2026
Alla nämnder och bolagsstyrelser arbetar aktivt för att stärka ortens attraktionskraft och verksamhetens kvalitet så att fler flyttar in och stannar kvar i Oxelösunds kommun.	Förvaltningen ökar användningen av välfärdsteknik med införande av minst 2 digitala lösningar 2024 för att förbättra kvalitet inom verksamheten.	Antal införda digitala lösningar/år Egen mätning	2 (2023)	2	2	2
Med kundleverans i fokus tillvaratar alla nämnder och bolagsstyrelser möjliga verksamhetseffektiviseringar och kostnadseffektiva arbetssätt för att hålla tilldelad ekonomisk ram med fastställda kvalitetsnivåer (D/B).	Förvaltningen tar fram en kompetensförsörjningsplan för att säkerställa kompetensförsörjning och kompetensväxling 2024.	Framtagen plan under 2024 Ja/Nej Egen mätning	Nytt värde	1		

Trygg och säker uppväxt

Barn och ungdomar ska känna sig trygga såväl i samhället som i de kommunala verksamheterna.

I Oxelösund betyder det att alla barn och ungdomar ska nå goda studieresultat utifrån sina förutsättningar, att barn och ungdomar aktivt deltar i kultur- och fritidsutbudet och att barn och ungdomar växer upp i trygga hemförhållanden och i en trygg och säker miljö

Kommunfullmäktiges mål

- Andel elever som är behöriga till gymnasiets teoretiska utbildningar** är minst i nivå med genomsnittet för alla kommuner. (UN). (B).
- Trygghet bland barn och ungdomar i Oxelösund är minst i nivå med genomsnittet för alla kommuner. (B)
- Som introduktion till arbetslivet erbjuds 120 skolungdomar sommarlovsarbete i kommunal verksamhet. (D/B).

KF-mål	Nämndmål	Mått för nämndmål och datakälla	Ingångsvärde / Bokslutsvärde (år)	Målvärde		
				2024	2025	2026
Trygghet bland barn och ungdomar i Oxelösund är minst i nivå med genomsnittet för alla kommuner.	Den förebyggande verksamheten riktad till barn och unga ska öka jämfört med föregående år.	Antal pågående besök i snitt/månad hos familj- och ungdomsstöd. Statistik i Viva	41 (jan-nov 2023)	>25	>25	>25
Som introduktion till arbetslivet erbjuds 120 skolungdomar sommarlovsarbete i kommunal verksamhet	15 ungdomar erbjuds årligen ferieplats inom förvaltningen	Antal ungdomar som erbjuds ferieplats/år Egen mätning	10 (2023)	15	15	15

** med teoretisk utbildning menas ekonomi-, humanistiska, samhällsvetenskaps-, naturvetenskaps- och teknikprogrammen.

God folkhälsa

Oxelösundarnas faktiska folkhälsa och upplevda livskvalitet ska utvecklas positivt.

I Oxelösund betyder det att invånarna ska känna delaktighet och inflytande, att invånarna deltar i aktiviteter som främjar hälsa och friskvård samt lever ett självständigt liv fritt från missbruk.

Kommunfullmäktiges mål

- Konsumtion av tobak och alkohol bland ungdomar i Oxelösund minskar jämfört med föregående år. (VON, UN, MSN, KS) (B)
- Alla nämnder och bolagsstyrelser arbetar aktivt med kommunikation och dialog med medborgare och kunder/brukare för att öka delaktighet och inflytandemöjligheter i kommunens utveckling jämfört med föregående år. (D/B).
- Fler invånare deltar i kommunala verksamheter och aktiviteter som främjar hälsa och välbefinnande jämfört med föregående år. (B)

KF-mål	Nämndmål	Mått för nämndmål och datakälla	Ingångsvärde / Bokslutsvärde (år)	Målvärde		
				2024	2025	2026
Konsumtion av tobak och alkohol bland ungdomar i Oxelösund minskar jämfört med föregående år.	Förvaltningen genomför föräldraskapsprogram ABC och FÖS under 2024, varav ABC vid minst 3 tillfällen, FÖS vid minst 1 tillfälle.	Antal genomförda föräldraskapsprogram. Egen mätning.	5 (2023)	4	4	4
Alla nämnder och bolagsstyrelser arbetar aktivt med kommunikation och dialog med medborgare och kunder/brukare för att öka delaktighet och inflytandemöjligheter i kommunens utveckling jämfört med föregående år.	Förvaltningen ökar deltagandet i nationella brukarundersökningar som genomförs inom förvaltningens område 2024.	SKR nationell brukarundersökning	Särskilt boende 42 % 2023 Hemtjänst 57 % 2023 LSS 67 % 2023	45 % 60 % 70 %	48 % 63 % 73 %	51 % 66 % 76 %
Fler invånare deltar i kommunala verksamheter och aktiviteter som främjar hälsa och välbefinnande jämfört med föregående år.	Deltagandet i Öppen Träffpunkt ska öka från 110 antal besökare i snitt/månad till 120 antal besökare i snitt/månad under 2024.	Egen mätning	(jan-okt 2023 112 besökare i snitt/månad)	120	130	140

Trygg och värdig ålderdom

Det är värdigt, tryggt och säkert att åldras i Oxelösund.

I Oxelösund innebär det att äldre med behov av stöd erbjuds möjlighet att bo kvar i egen bostad och att äldre har inflytande över hur beviljade insatser utförs. Insatser till äldre ska vara av god kvalitet, individinriktade samt ges med gott bemötande.

Kommunfullmäktiges mål

- Alla nämnder och bolagsstyrelser arbetar aktivt för att tryggheten bland kvinnor i Oxelösund är minst i nivå med genomsnittet för alla kommuner. (B)

- Andelen hyresgäster som är ganska eller mycket nöjda med sitt särskilda boende är minst i nivå med genomsnittet för alla kommuner. (VON, KFN, KS, KBAB). (B)
- Andelen hemtjänsttagare som är ganska eller mycket nöjda med sin hemtjänst är minst i nivå med genomsnittet för alla kommuner. (VON). (B)

KF-mål	Nämndmål	Mått för nämndmål och datakälla	Ingångsvärde / Bokslutsvärde (år)	Målvärde		
				2024	2025	2026
Alla nämnder och bolagsstyrelser arbetar aktivt för att tryggheten bland kvinnor i Oxelösund är minst i nivå med genomsnittet för alla kommuner.	Förvaltningen ökar medvetenheten hos kommunens invånare om var kvinnor kan få stöd vid känsla av otrygghet genom riktade informationsaktiviteter.	Antal informationsaktiviteter som förvaltningen genomför under 2024. Egen mätning	Nytt värde	3	3	3
Andelen hyresgäster som är ganska eller mycket nöjda med sitt särskilda boende är minst i nivå med genomsnittet för alla kommuner.	Andel brukare som är ganska eller mycket nöjda med sitt särskilda boende ska öka till 65 % 2024.	Resultat från nationell brukarundersökning	60 % 2023	70 %	75 %	75 %
Andelen hemtjänsttagare som är ganska eller mycket nöjda med sin hemtjänst är minst i nivå med genomsnittet för alla kommuner.	Andel brukare som är ganska eller mycket nöjda med sin hemtjänst ska öka till 67 % 2024.	Resultat från nationell brukarundersökning	64 % 2023	71 %	74 %	77 %

Attraktiv bostadsort

Oxelösund erbjuder ett havsnära boende och en hög kommunal servicenivå.

I Oxelösund innebär det att kommunen erbjuder bra barnomsorg, skola, fritid och kulturliv. Ett bra och varierat bostadsutbud finns för olika behov och åldrar.

Kommunen präglas av ett positivt företagsklimat som gör det enkelt att starta, driva och utveckla företag. Infrastrukturen håller god kvalitet och upplevs välfungerande.

Kommunfullmäktiges mål

- Alla nämnder och bolagsstyrelser arbetar aktivt för att företagsklimatet ska förbättras jämfört med föregående år genom att ge en god service till företag och företagare i Oxelösund. (B)
- Kommuninvånarens upplevelse av tydlighet och enkelhet att komma i kontakt med kommunens verksamheter är minst i nivå med genomsnittet för alla kommuner. (B)

KF-mål	Nämndmål	Mått för nämndmål och datakälla	Ingångsvärde / Bokslutsvärde (år)	Målvärde		
				2024	2025	2026
Alla nämnder och bolagsstyrelser arbetar aktivt för att företagsklimatet ska förbättras jämfört med föregående år genom att ge en god service till företag och företagare i Oxelösund.	Förvaltningen utökar antalet företag som är knutna till jobbcoachernas företagsbank under 2024.	Antal företag knutna till jobbcoachernas företagsbank. Statistik i Viva	5 (2023)	10	15	20
Kommuninvånarens upplevelse av tydlighet och enkelhet att komma i kontakt med kommunens verksamheter är minst i nivå med genomsnittet för alla kommuner.	Andel som upplever gott bemötande på sitt särskilda boende ska öka till 87 % under 2024.	Nationell brukarundersökning; andel som svarar "alltid" eller "oftast" på frågan "Brukar personalen bemöta dig på ett bra sätt?"	82 % 2023	87 %	90 %	92 %

Hållbar utveckling

Oxelösunds kommun tar ansvar för att långsiktigt säkra resurser för framtiden och för kommande generationer.

I Oxelösund innebär det att kommunens ekonomi är stabil, att kommunen är en attraktiv arbetsgivare och att kommunen arbetar aktivt för att möta samhällets krav inom miljöområdet. Det innebär också att kommunen arbetar för ökad integration och möjlighet till egen försörjning.

Kommunfullmäktiges mål

- Kommunens balanskravsresultat, uttryckt som andel av skatter och statsbidrag skall under perioden 2024 - 2026 vara minst 0 %. (KS - Finansiellt mål "God ekonomisk hushållning). (D/B)
- Kommunens nettokostnadsandel skall under perioden 2024 – 2026 vara max 100%. (KS - Finansiellt mål "God ekonomisk hushållning) (D/B)
- Kommunkoncernens soliditet skall under perioden 2024 – 2026 vara minst 30%, (KS - Finansiellt mål "God ekonomisk hushållning). (B)

- Kommunens värde för Hållbart medarbetarengagemang (HME) bland kommunens anställda är minst i nivå med genomsnittet för alla kommuner. (KS) (B)
- Senast år 2026 ska sjukfrånvaron hos kommunanställda ha minskat till 6% enligt målsättningar i Oxelösunds arbete för "Ökad hälsa och minskad sjukfrånvaro" (KS) (D/B)
- Alla nämnder och bolagsstyrelser arbetar aktivt för att andelen sysselsatta bland Oxelösunds befolkning i arbetsför ålder är minst i nivå med genomsnittet för alla kommuner. (B)
- Alla nämnder och bolagsstyrelser arbetar aktivt för att mängden insamlat kommunalt avfall ska minska och andelen avfall som materialåtervinns ska öka enligt målsättningar 2030 i Avfallsplanen för Oxelösunds Kommun. (Redovisas av KS i Bokslut)
- Alla planerade nybyggnationer och större ombyggnationer under året i Oxelösunds kommun uppfyller Kommuninvests kriterier för "Gröna lån". (KS, MSN och Bolagen). (B)
- Alla nämnder och bolagsstyrelser arbetar aktivt för att kommunkoncernens totala energiförbrukning senast 2030 ska minska med 10% jämfört med 2023. (Redovisas av KS i Bokslut)

KF-mål	Nämndmål	Mått för nämndmål och datakälla	Ingångsvärde / Bokslutsvärde (år)	Målvärde		
				2024	2025	2026
Kommunens värde för Hållbart medarbetarengagemang (HME) bland kommunens anställda är minst i nivå med genomsnittet för alla kommuner.	HME-värde för de anställda i förvaltningen ökar jämfört med föregående år.	HME-index	SO 74% ÄO 65%	74%	76%	78%
Senast år 2026 ska sjukfrånvaron hos kommunanställda ha minskat till 6% enligt målsättningar i	Förvaltningen ökar sin frisknärvaro under 2024.	Statistikmätning i Hypergene	Delår 2023 ÄO 89,88 Delår 2023 91,32	90%	92%	94%

Oxelösunds arbete för "Ökad hälsa och minskad sjukfrånvaro"						
Alla nämnder och bolagsstyrelser arbetar aktivt för att andelen sysselsatta bland Oxelösunds befolkning i arbetsför ålder är minst i nivå med genomsnittet för alla kommuner.	Antalet ärenden inom ekonomiskt bistånd vid mätpunkt 1/12–2024 ska vara färre än föregående år.	Antal ärenden inom ekonomiskt bistånd 1/12 2024. Statistik i Viva	176 ärenden 1/12 2023	<176	<176	<176
Alla nämnder och bolagsstyrelser arbetar aktivt för att mängden insamlat kommunalt avfall ska minska och andelen avfall som materialåtervinns ska öka enligt målsättningar 2030 i Avfallsplanen för Oxelösunds Kommun.	Förvaltningen medvetandegör målbilden i Oxelösunds kommuns avfallsplan och arbetar med den inom förvaltningens verksamheter.	Antal genomförda aktiviteter för att medvetandegöra målbild kring avfallsplan Egen mätning	Nytt värde	16	16	16
Alla nämnder och bolagsstyrelser arbetar aktivt för att kommunkoncernens totala energiförbrukning senast 2030 ska minska med 10% jämfört med 2023.	Förvaltningen ökar användningen av energisnåla belysningsalternativ i verksamhetens lokaler.	Antal verksamheter som ökat användning av energisnåla belysningsalternativ	Nytt värde	100 %	100 %	100%

Nyckeltalsuppföljning

Om nämnden väljer att följa andra nyckeltal vid sidan av arbetet med Kommunmålen anges dessa i nedanstående tabell. Sådana nyckeltal kan vara väsentliga för att nämnden ska kunna följa utvecklingen av sina verksamheter under budgetåret (t ex antal elever/lärare, genomförd tid/planerad tid, handläggningstid, antal ärenden, antal anställda osv).

Mått	Syfte (varför)	Datakälla	Jämförelsevärde (år)	Uppföljningstillfälle
Placeringskostnad/dygn för BoU (alla placeringar)	Hålla budget	Placerings-ekonomi	35 731 (jan- okt 2023)	Månadsvis
Placeringsekonomi/dygn konsulentstödda för BoU	Hålla budget	Placerings-ekonomi	12 853 (jan- okt 2023)	Månadsvis
Beläggning HVB Oliven	Maximera antalet platser	Statistik i Viva	2701 (jan- okt)	Helår
Kontinuitet inom hemtjänsten	Följa utvecklingen för att se att resultat förbättras under året	Intraphone	26 (nov 2023)	Månadsvis
Beslutad tid jämfört med utförd tid inom hemtjänst	Samstämmighet kring biståndsbeslut och utförd tid	Intraphone	Beslutad tid (nov 2023) 8278:26 Utförd tid (nov 2023) 4755:31	Delår/Helår

Uppföljning

Miniminivå för uppföljning som gäller för samtliga nämnder:

Samtliga nämnder ska lämna budgetuppföljning med prognos för helåret samt uppföljning av nämndens arbete med kommunmålen per mars, april, augusti (delårsrapport) och oktober. Per mars fokuseras uppföljningsarbetet med kommunmålen på att det finns aktiviteter i handlingsplanen kopplade till nämndmålen. För helåret görs dessutom ett bokslut med årsredovisning.

Redovisningarna i mars, april och oktober görs till **kommunstyrelsen**. Delårsrapporten och bokslutsredovisningen tas upp till **kommunfullmäktige**. I kommunfullmäktiges mål framgår om de ska följas upp med mått i både delårs- och i bokslutsredovisningen (D/B) eller enbart i bokslutsredovisningen (B).

Nämnderna redovisar snarast till kommunstyrelsen hur ett eventuellt befarat budgetöverskridande eller bristande måluppfyllelse kommer att hanteras.

Vid samtliga budgetuppföljningar gäller att åtgärder för att hålla given budgetram ska redovisas vid prognostiserat underskott.

Uppföljning av investeringar och exploatering sker fyra gånger årligen per april, augusti (delårsrapport), oktober och december månad (bokslutsredovisning). Detta görs på objektsnivå.

Uppföljning av "Nämndens styrning i övrigt" görs på nämndnivå men kräver ingen rapportering till kommunfullmäktige.

(X-nämndens uppföljning utöver miniminivån)

Skriv här om nämnden avser göra ytterligare uppföljningar, annars kan rubriken tas bort.

Fortsatt process VP/HP

Efter att verksamhetsplanen har antagits av nämnden ska handlingsplaner (se bilaga mall Handlingsplan) tas fram på förvaltnings- och enhetsnivå. Handlingsplanen ska beskriva de konkreta åtgärder/aktiviteter som planeras i syfte att nå nämndens mål samt vilken funktion som ansvarar för vilka delar. Handlingsplanen beslutas av respektive ansvarig chef.

Handlingsplanerna ska vara färdiga senast i februari. Handlingsplanerna innehåller konkret

- vad som planeras för att nå kommunfullmäktiges och nämndens mål
- varför detta görs kopplat till förväntad effekt som leder mot målet
- vem/funktion som ansvarar för genomförandet
- när insatser i handlingsplanen ska vara genomförda (ange Q1, Q2...)
- hur uppföljningen ska göras

Förvaltningsledningen säkerställer att förvaltningens handlingsplaner gemensamt svarar upp mot nämndens verksamhetsplan genom att sammanställa alla handlingsplaner i ett gemensamt dokument som senare läggs in i Stratsys.

Det är varje enskild medarbetares arbetsinsats som avgör hur väl kommunen lyckas med åtagandena i verksamhetsplan och handlingsplan. För att skapa den delaktighet som krävs ska varje enskild medarbetares uppdragsbeskrivning ha en koppling till handlingsplanen.

Uppföljningen ska på samma sätt göras utifrån den enskilda medarbetaren, handlingsplanen och verksamhetsplanen.

Aktiviteterna och dess genomförandegrad i handlingsplanerna följs upp vid förvaltningens uppföljningsmöten med kommunchefen.