

# Mål och budget 2022–2024

Fastställd av kommunfullmäktige 2021-11-10 Kf §103



## Innehåll

Mål och budget i korthet .....	3
Inledning – Det är nu det händer! .....	4
Greppet om framtiden .....	6
Vision och mål .....	8
Vision 2025 .....	8
Kommunmålen .....	9
Nämndredovisning .....	15
Kommunstyrelsen .....	15
Kultur- och fritidsnämnden .....	16
Miljö- och samhällsbyggnadsnämnden .....	17
Utbildningsnämnden .....	18
Vård- och omsorgsnämnden .....	19
Kommunfullmäktige och övriga nämnder .....	20
Budgetförutsättningar .....	21
Resultatplan .....	26
Balansplan .....	27
Kassaflödesplan .....	28
Investeringsplan .....	29
Investeringsplan fortsättning .....	30
Exploateringsbudget .....	31
Ekonomi .....	32
Kommunkoncernen .....	34
Kommunbolagen .....	34
Risakanalys .....	36
Budgetregler .....	37

## Mål och budget i korthet

Med Mål och budget styr kommunfullmäktige verksamheternas omfattning och kvalitet genom vision, mål och angiven ekonomisk ram.

### Övergripande mål

Kommunfullmäktige har antagit sex koncernmål med prioriteringar för budgetperioden 2022 - 2024. Hela koncernen bidrar till att uppnå målen som är:

- Mod och framtidstro
- Trygg och säker uppväxt
- God folkhälsa
- Trygg och värdig ålderdom
- Attraktiv bostadsort
- Hållbar utveckling

### Utdebitering

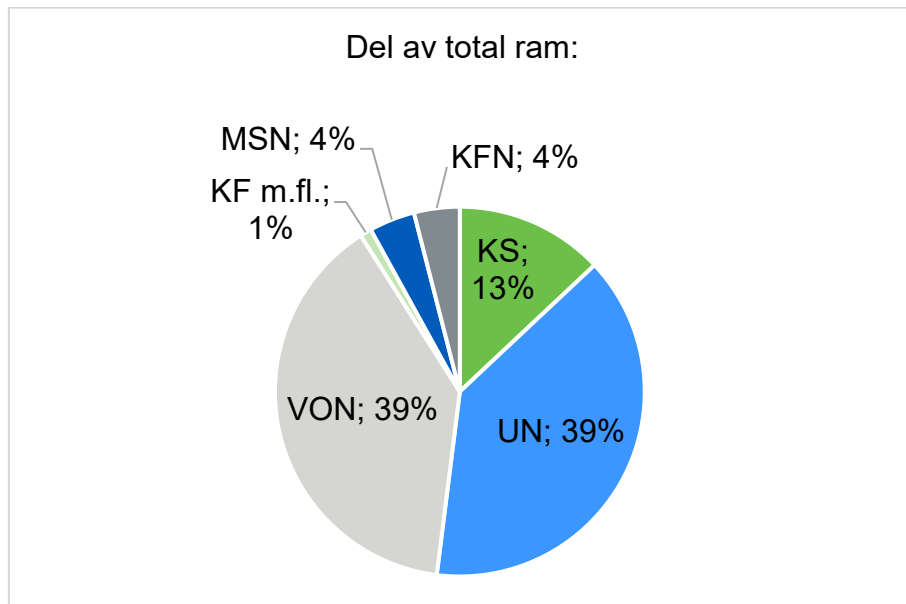
Budgetförslaget baseras på att utdebiteringen (kommunalskatten) förblir 22,22 kr.

### Resultat

Kommunen budgeterar 1 % av skatter och statsbidrag som resultatkrav 2022. För 2023 och 2024 budgeterar kommunen 1,5 % av skatter och statsbidrag som resultatkrav.

### Nämndernas ramar

I kommunens budget för 2022 finns 802,3 mkr. Fördelningen av anslagen redovisas i nedanstående figur.



### Investeringar

Den totala investeringsvolymen för 2022 uppgår till 148,9 mkr.

Några av investeringarna för 2022 är:

- Ny förskola
- Ombyggnation av skolor
- Stallet Stjärnholm
- Restaurang vid Läget
- Gator och vägar
- Valfärdsteknik

## Inledning – Det är nu det händer!

Staden utvecklas, vi investerar i våra samhällsfastigheter, bygger nytt och renoverar lokaler till modernt skick. Vi asfalterar våra gator och vägar, järnvägsparken har fått en ansiktslyftning, malmtorget har byggts om under sommaren-2021, Oxelöskolan togs i bruk fullt ut höstterminen 2021, vi bygger ett nytt särskilt boende som står klart innan årets slut. Det byggs bostäder på flera håll i vår kommun och intresset för att flytta till kommunen är stort.

Sammantaget är det här ett resultat av att vi har ett stort behov av att åtgärda det som har varit gammalt, slitet och nött men också ett resultat av ett långsiktigt framsyftande strategiskt arbete. Ett strategiskt arbete där vi har planerat för nya bostäder och för fler företagsetableringar. Ett arbete där vi tillsammans med näringslivet, föreningar och civilsamhälle har haft en dialog för att flytta fram Oxelösunds positioner.

Coronapandemin har satt avtryck i vår organisation och pekat på de styrkor som vi har men också identifierat de områden där vi är som mest sårbara. Den har också visat att när vi som mest behöver det så finns vi där för varandra och ställer upp solidariskt över alla gränser. Det är inställning, arbetssätt och metoder som vi kan och vill fortsätta att utveckla.

Under pandemin har besöksnäringen tagit fart i Oxelösund. En effekt av att vi generellt har vistats mer utomhus har bidragit till att fler besökare har upptäckt vad vi i vår kommun har att erbjuda. Naturupplevelser, badplatser, husbilsliv och äventyrsbana på hög höjd är bara en del av det som lockar. Det vill vi fortsätta att bygga vidare på. Med investeringar i vår yttre miljö och i anläggningar som bidrar till att besökare väljer oss och väljer att stanna någon dag till i Oxelösund.

Omställningen på SSAB till fossilfri produktion ger avtryck på flera sätt i planeringen framöver och ger oss möjligheter och utmaningar att möta. Omställningen kommer att påverka vår närmiljö på ett positivt sätt när kolet försvinner ur framställningen av stålet men framförallt kommer det att minska utsläppet av koldioxid. Vi i kommunal verksamhet behöver också lyfta blicken och utifrån våra förutsättningar göra allt vi kan för att bidra till ett mer hållbart samhälle. Redan idag gör vi en del men vi behöver fokusera och arbeta mer strategiskt. Det sker inom ramen för vårt agenda 2030-arbete. Som ny medlem i Lokala Sverige har vi nu

möjlighet att få ännu mer kunskap och flytta fram våra positioner för att säkra att vi lämnar över ett mer hållbart Oxelösund till kommande generationer.

Att arbeta med att fortsätta att minska arbetslösheten är en prioriterad fråga för oss. I fortsatt samverkan med arbetsförmedling och försäkringskassa arbetar vi med att de som står långt från arbetsmarknaden kan närma sig studier eller arbete. Ett första möte med arbetsmarknaden för ungdomar är ofta de kommunala feriearbetena. Vi vill fortsatt vara med och bidra till att unga får den viktiga erfarenheten.

Att både gasa och bromsa samtidigt är en fin balansgång, en del verksamheter och områden kommer vi att behöva göra mindre av och en del behöver vi göra mer av.

Den demografiska situationen med fler barn, unga och äldre invånare kontra de som är i arbetsför ålder är något som alla kommuner behöver ta hänsyn till, så även vi i Oxelösund.

Omställningen i våra stora verksamheter skola-förskola och äldreomsorg har precis bara börjat. En ny skolorganisation är satt på plats och behöver få börja verka. En ny organisation i hemtjänst och nattorganisation är också införd. Den har vi redan sett effekt av men resultatet fullt ut av den kommer vi kanske inte att se förrän om något år. Ting tar tid, och framför allt i en stor organisation där vi vill att alla ska känna delaktighet i processen.

Samtidigt som detta pågår planerar vi för fler stora och små investeringar. En ny förskola i Peterslund, renovering av Peterslundsskolan, utbyte av fönster på Björntorp, utveckling av Järntorget i samband med ombyggnationen av Prisman 6, en fortsatt satsning på att utveckla stråket mellan ramdalshamnen och gästhamnen är bara några av de investeringar som står med i planeringen för den kommande perioden. Att bygga staden handlar lika mycket om att skapa utrymme för aktivitet och att smycka staden. Skulpturfestivalen 2019 uppskattades av våra invånare och vi har i kommande budget avsatt ett särskilt utrymme för konstnärlig utsmyckning.

Vi har ett bra utgångsläge i vår kommun och med denna budget fortsätter vi arbetet med att Oxelösund ska vara en attraktiv kommun för människor att bo i, för företag att etablera sig i och för turister att besöka.



Catharina Fredriksson

Catharina Fredriksson (S)

Kommunstyrelsens ordförande

## Greppet om framtiden

### Mod, stolthet och framtidstro – samling för framtiden

#### Bakgrund

Greppet om framtiden är den gemensamma kraftsamling som kommunen arbetar med sedan 2013. Syftet är att uppnå en stabil ekonomi med långsiktighet och framförhållning, tydliga principer för fördelning av ekonomiska ramar samt en god kvalitet i våra verksamheter – att bygga mod och framtidstro.

Kommunens Vision 2025 ger en bild av hur Oxelösunds kommun ska utvecklas i ett längre perspektiv för att vara en bra kommun att bo och verka i. Det krävs ett genomgripande arbete för att få resultat. Det handlar om att förstärka det som redan är bra, att utveckla samverkan, göra strategiska satsningar, bryta gamla mönster, förändra attityder, utveckla omvärldsspaningen och jobba med innovationer. Utmaningarna är att ha kontroll över kostnader, nå goda resultat och skapa förutsättningar för en positiv befolkningsutveckling.

Under slutet av 2021 och en bit in på 2022 tar vi fram en ny vision som ska gälla till 2040. I visionen beskrivs framtidsbilden av Oxelösund och hur vi vill utveckla vår stad de kommande årtiondena.

Därför inriktas arbetet främst mot följande.

- Förmedla och diskutera kommunens utgångsläge inom organisationen och med medborgare.
- Insatser för att bygga och öka förtroende mellan olika delar i organisationen.
- Utveckla våra verksamheter och förfina olika processer. Arbetet syftar till att det är tydligt vilka förväntningar som finns på medarbetaren och hur medarbetaren är en del av helheten
- Utveckla förhållningssättet gentemot våra kunder, brukare, företagare och kommuninvånare.
- Arbeta med att skapa en stabil ekonomi. Det ger förutsättningar för de prioriteringar som krävs framöver.

#### God ekonomisk hushållning

För kommunens förvaltning gäller ett lagstadgat krav på god ekonomisk hushållning. God ekonomisk hushållning har två perspektiv. Det finansiella perspektivet riktar in sig på kommunens finansiella ställning och hur den

utvecklas i framtiden. Kommunens finansiella mål är att ekonomin skall vara stabil. För att tydliggöra vad detta innebär för Oxelösunds kommun finns tre finansiella mål. Dessa finns redovisade under kommunmålet hållbar utveckling.

Verksamhetsperspektivet innebär att vi strävar efter en hög grad av måluppfyllelse i hela målkedjan från kommunmål till nämndmål.

I budgeten synliggörs att:

- Vi gör det som har planerats i form av mål på olika nivåer (prestation, ex antal timmar, måltider)
- Verksamheten genomförs till planerad kvalitetsnivå (ex. nöjdhet, betyg)

### Finansiell analys

Under 2018 - 2019 har en ekonomisk långtidsprognos, en finansiell analys, gjorts som sträcker sig till och med år 2030. Analysen innefattar demografi, investeringsbehov, ekonomiskt resultat, påverkan utifrån pensioner, avskrivningar, finansiella kostnader, kassaflöde med mera.

Analysen visar att givet de antaganden som gjorts har kommunen ett kostnadstryck på 13,7% fram till 2030, enbart från demografien. Samtliga verksamheter väntas öka i volym med den största ökningen inom äldreomsorgen.

Analysen visar att Oxelösund, i likhet med många andra kommuner, får ett gap mellan intäkter och kostnader. Kostnadstrycket ökar och den genomsnittliga ökningen av kostnaderna är 5,2 % per år medan intäkterna ökar med 3,5% per år.

Denna analys uppdateras under hösten 2022 och i analysen ingår kommunens egna bolag.

Vi använder genomlysningar som ett verktyg för att beskriva våra styrkor och svagheter. Under 2021 arbetar vi med aktiviteter med anledning av den genomlysning som genomförs av Kommunstyrelsen under hösten 2020. Under våren 2019 genomfördes en genomlysning av Vård- och omsorgsnämnden. Under 2020 och 2021 har nämnden arbetat med resultatet av denna genomlysning. Detta arbete fortsätter under 2022 med bland annat ett bemanningsplaneringsprojekt som bland annat syftar till aktiv schemaplanering, scheman för ett hälsosammare liv och att arbeta fram en bemanningshandbok.

## Det fortsatta arbetet

Utmaningen är att skapa ekonomisk balans och tillväxt genom att förändra förhållningsätt och inställning.

Mål för arbetet:

- Växa flexibelt
- Effektivisera och optimera organisationen
- Se över ambitionsnivåer
- Arbeta mer förebyggande

Arbetet ska så långt det är möjligt bedrivas i de befintliga forum som finns. Arbetet hålls ihop av mål- och budgetberedningen, kopplat till ordinarie mål- och budgetprocess och beskrivs i mål- och budgetdokumentet. Utifrån områden och behov kan referensgrupper skapas och medborgardialog användas.

Arbetet återspeglas på olika ställen i mål- och budgetdokumentet i form av uppdrag och prioriteringar.

- För att klara uppdraget framåt gäller prioriteringar på alla nivåer och nytänkande kring hur verksamheterna bedrivs.

- Översyn av vilka satsningar som bör göras för att minska framtida kostnader.
- Arbeta vidare med delar ur genomförd finansiell analys samt genomlysna olika verksamheter.
- Fokusera på ett fåtal strategiskt viktiga områden åt gången.
- Genomföra effektiviseringar utifrån målsättningar för respektive budgetperiod.
- Jobba med verksamhetsutveckling, såsom innovation och nytänkande, som en obligatorisk del i alla verksamheter.
- Benchmarking och omvärldsbevakning.
- Uppföljning med en ny finansiell analys 2022 - 2023 för avstämning av arbetet hittills.
- Under 2021 började vi också med förändringsbeskrivningar i MBB processen. Syftet med dessa är att nämnderna skall beskriva vilka förändringar de kan genomföra under kommande budgetperiod för att hålla sin budget.

Tillsammans tar vi viktiga steg framåt för en fortsatt positiv utveckling och ett eget grepp om framtiden.



## Vision och mål

Visionen beskriver den övergripande politiska viljeinriktningen för hur kommunen ska utvecklas i ett längre perspektiv.

Utöver visionen styr kommunfullmäktige verksamheterna genom sex koncernmål med tillhörande fullmäktigemål. Koncernmålen är långsiktiga inriktningsmål.

Det som verksamheterna ska fokusera på är de tillhörande fullmäktigemålen som anges under respektive koncernmål.

Om tillhörande fullmäktigemål inte kan uppfyllas/brytas ned inom nämndens ansvarsområde har nämnden att sätta kompletterande mål för koncernmålet då alla nämnder ska bidra till koncernmålen uppfyllnad.

## Vision 2025

### Oxelösund – här börjar världen

*I Oxelösund har vi mod och framtidstro. Med stolthet över vår ort och med öppenhet för omvärlden och nya idéer väljer vi vägar för positiv utveckling och tillväxt. Livet i Oxelösund präglas av havet och skärgården med ett varierat, attraktivt boende. Vi mår bra och upplever god livskvalitet med den lilla stadens fördelar och närhet till omvärldens rika utbud. Oxelösund ingår i ett regionalt näringsliv som är starkt, nyfiket och mångsidigt. Vi värnar om hög kompetens, öppet företagsklimat och god service.*

#### **Mod, stolthet och öppenhet**

I Oxelösund är vi stolta över vår ort och över vår industriella och kulturella bakgrund. Det ger stabilitet, förutsättningar och mod att välja vägar som stimulerar utveckling och tillväxt på alla plan.

Vi står för öppenhet mellan kommuninvånare, organisationer och offentlig verksamhet. Vi välkomnar nya invånare, idéer och företag. Vi utvecklas tillsammans med vår region och omvärld.

#### **Hav, skärgård och närhet**

I Oxelösund har vi nära till havet och skärgården, en närhet som ger unika möjligheter till naturupplevelser och ett rikt fritidsliv för invånare och besökare. Här finns attraktiva boendemiljöer med kvalitativa och varierade bostäder.

Stadens storlek möjliggör närhet till varandra, till god service och till ett aktivt kultur- och idrottsliv. Genom vårt strategiska läge och goda kommunikationer är vi också del av omvärldens utbud av service, tjänster och upplevelser.

#### **Omvärld, tillväxt och utveckling**

I Oxelösund har vi ett starkt näringsliv som består av flera olika näringsgrenar och som har en given plats i regionen. Företagsklimatet är öppet, vi uppmuntrar nya idéer och tror på varandra. Servicen, privat och offentlig, är tillgänglig och av god kvalitet.

Tillsammans med andra bygger vi goda utbildningsvägar för att främja lärande, kompetens och möjlighet till utveckling för både invånare och samhället som helhet. I Oxelösund kan alla växa.



## Kommunmålen

### Mod och framtidstro



**Framtidstro för alla**

*I Oxelösund råder mod och framtidstro. Det innebär en vilja att bryta mönster och att prova nya sätt att göra gott för kommuninvånarna. Kommunen och dess verksamheter marknadsförs med stolthet och goda exempel lyfts.*

*Medborgarperspektiv, helhetssyn, dialog och tydlighet kännetecknar arbetet.*

### **Kommunfullmäktiges mål**

- Antalet invånare ska öka med minst 90 personer 2022, 90 personer 2023 och med lika många 2024 (redovisas i delårsrapport (D) och bokslut (B))

## Trygg och säker uppväxt



**Trygga tillsammans**

*Barn och ungdomar ska känna sig trygga såväl i samhället som i de kommunala verksamheterna.*

*I Oxelösund betyder det att alla barn och ungdomar ska nå goda studieresultat utifrån sina förutsättningar, att barn och ungdomar aktivt deltar i kultur- och fritidsutbudet och att barn och ungdomar växer upp i trygga hemförhållanden och i en trygg och säker miljö.*

### **Kommunfullmäktiges mål**

- Andel elever som når minst godkända betyg i alla ämnen i år 6 ska öka (D/B)
- Andel elever som når minst godkända betyg i alla ämnen i år 6 ska minst ligga i nivå med genomsnittet för Sveriges kommuner (B)
- Andel elever som når minst godkända betyg i alla ämnen i år 9 ska öka (D/B)
- Andel elever som når minst godkända betyg i alla ämnen i år 9 ska minst ligga i nivå med genomsnittet för Sveriges kommuner (B)
- Andel elever år 3 som klarar de nationella proven (svenska, svenska som andra språk och matematik) ska öka (B)
- Andelen elever som fullföljer gymnasieutbildningen inom 4 år ska öka (B)
- Andelen elever som fullföljer gymnasieutbildningen ska minst ligga i nivå med genomsnittet för Sveriges kommuner (B)
- Andelen gymnasieelever med grundläggande behörighet till universitet och högskola inom 4 år ska öka (B)
- Andelen gymnasieelever med grundläggande behörighet till universitet ska minst ligga i nivå med genomsnittet för Sveriges kommuner (B)
- Andelen barn och elever i förskola och skola som känner sig trygga ska öka (B)

## God folkhälsa



**Hälsosamt och stärkande bad**

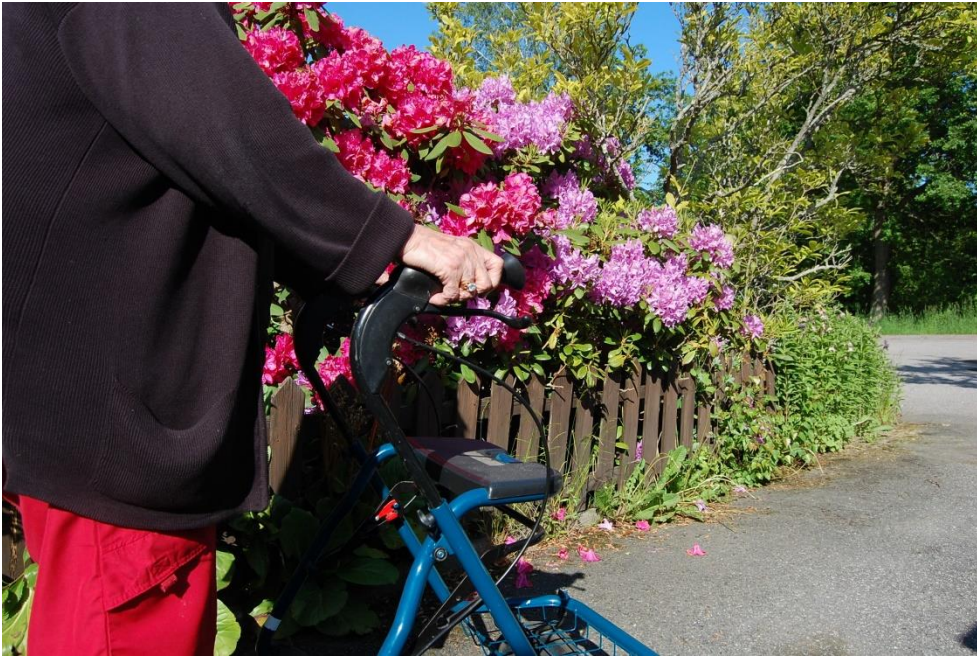
*Oxelösundarnas faktiska folkhälsa och upplevda livskvalitet ska utvecklas positivt.*

*I Oxelösund betyder det att invånarna ska känna delaktighet och inflytande, att invånarna deltar i aktiviteter som främjar hälsa och friskvård samt lever ett självständigt liv fritt från missbruk.*

### **Kommunfullmäktiges mål**

- Medborgarnas möjligheter att delta i kommunens utveckling genom att komma in med Medborgarförslag, E-förslag samt synpunkter i Säg-vad-du tycker ska öka (D/B)
- Andelen vuxna med missbruksproblem som inte kommit tillbaka inom ett år efter avslutad utredning/insats ska bibehållas (D/B)
- Andelen unga (0–12 år) med insats som inte kommit tillbaka inom ett år efter avslutad insats ska bibehållas (D/B)

## Trygg och värdig ålderdom



**Självvald väg**

*Det är värdigt, tryggt och säkert att åldras i Oxelösund.*

*I Oxelösund innebär det att äldre med behov av stöd erbjuds möjlighet att bo kvar i egen bostad och att äldre har inflytande över hur beviljade insatser utförs. Insatser till äldre ska vara av god kvalitet, individinriktade samt ges med gott bemötande.*

### **Kommunfullmäktiges mål**

- Andelen brukare som är ganska eller mycket nöjda med sitt särskilda boende ska öka (B)
- Andelen brukare som är ganska eller mycket nöjda med sin hemtjänst ska bibehållas (B)
- Antal personer (personal) en brukare med hemtjänst möter under 14 dagar ska minst ligga i nivå med riket (B)

## Attraktiv bostadsort



**Med spadtag för framtiden**

*Oxelösund erbjuder ett havsnära boende och en hög kommunal servicenivå.*

*I Oxelösund innebär det att kommunen erbjuder bra barnomsorg, skola, fritid och kulturliv. Ett bra och varierat bostadsutbud finns för olika behov och åldrar.*

*Kommunen präglas av ett positivt företagsklimat som gör det enkelt att starta, driva och utveckla företag. Infrastrukturen håller god kvalitet och upplevs välfungerande.*

### **Kommunfullmäktiges mål**

- Andelen förskoleplatser som erbjuds på önskat placeringsdatum ska öka (B)
- Företagarnas sammanfattande omdöme om kommunens näringslivsklimat ska förbättras/öka (B)
- Andelen medborgare som får svar på sitt mejl till kommunen inom en dag ska bibehållas (B)
- Andelen medborgare som ringer kommunen som får svar på sin fråga direkt ska öka (B)
- Andelen medborgare som ringer kommunen och som upplever att de får ett gott bemötande ska öka (B)

## Hållbar utveckling



**Minskar CO2-utsläppen med 90%**

*Oxelösunds kommun tar ansvar för att långsiktigt säkra resurser för framtiden och för kommande generationer.*

*I Oxelösund innebär det att kommunens ekonomi är stabil, att kommunen är en attraktiv arbetsgivare och att kommunen arbetar aktivt för att möta samhällets krav inom miljöområdet. Det innebär också att kommunen arbetar för ökad integration och möjlighet till egen försörjning.*

### **Kommunfullmäktiges mål**

- Resultatet efter reavinster, uttryckt som andel av skatter och statsbidrag ska vara 2022 1,0%, 2023 1,5% och 2024 1,5% (D/B)
- Nettokostnadsandelen skall vara max 99%. (Skillnaden mellan kostnader och taxor och avgifter i förhållande till skatter och statsbidrag) (D/B)
- Kommunkoncernens soliditet ska vara minst 30% (B)
- Medarbetarengagemanget bland kommunens anställda ska öka. Mäts vartannat år (2023, 2025 och 2027) (B)
- Sjukfrånvaron hos kommunanställda ska minska (D/B)
- Resande med kollektivtrafik ska öka (D/B)
- Andelen ekologiska livsmedel ska vara minst 45% (D/B)
- Andelen nyanlända som har lämnat etableringsuppdraget och börjat arbeta eller studera, status efter 90 dagar, ska vara minst 40% (B)

# Nämndredovisning

## Kommunstyrelsen



### Verksamhetsområde

Kommunstyrelsen har det övergripande ansvaret för att leda och samordna kommunens olika verksamheter utifrån de mål och riktlinjer som kommunfullmäktige har angivit. Kommunstyrelsen säkerställer genom sin uppsiktsplikt gentemot övriga nämnder och bolag att beslutade styrprinciper, lagar och författningar följs samt att den ekonomiska förvaltningen är effektiv och säker.

Kommunstyrelsen bedriver verksamhet bland annat inom områdena ekonomi, personal, kommunikation, ärendehantering, inköp, säkerhetsfrågor, räddningstjänst, näringslivsfrågor, översiktlig planering, mark- och exploatering, näringsliv, IT, fastighetsägaransvar för verksamhetslokaler samt måltidsverksamhet. Flera av verksamheterna drivs i samverkan med andra aktörer.

### Ekonomi

	Bokslut	Mål & budget	Prognos per april	Mål & budget	Mål & budget	Mål & budget
	2020	2021	2021	2022	2023	2024
<b>Kommunstyrelsen</b>	71 251	74 611	84 507	79 366	79 498	81 887

Kommunstyrelsen är huvudansvarig nämnd för arbetet med budget och greppet om framtiden och ska tillsammans med berörda parter säkerställa att arbetet fortskrider. Vid behov ger kommunstyrelsen de uppdrag som behövs för att fortsätta och utveckla arbetet. Under hösten 2020 och början av 2021 genomfördes en genomlysning av kommunstyrelsens verksamheter. Resultatet var klart i början på 2021. Det fortsatta arbetet kommer att inrikta sig på att välja ut en eller ett par processer i kommunstyrelsens verksamhet och genomföra förändringsarbete kring dessa.

I ramen ligger medel för ökade kostnader för fastighetsverksamheten med årliga 1,0 mkr.

Medel för löneökningar har lagts till med 0,7 mkr 2022, och ytterligare 0,8 mkr 2023 och 2024 (2,2%).

Medel för höjda kostnader för IT-service har lagts till med årliga 0,6 mkr och för räddningstjänsten med årliga 0,2 mkr.

I ramen ligger driftkostnader för ett nytt särskilt boende med årliga 0,9 mkr.

Nya Oxelöskolan har invigts hösten 2021. I Kommunstyrelsens ram ligger driftkostnader för skolan på 2,6 mkr för 2022 och 2,7 mkr 2023 och 2024.

Hyra av företagshuset på 0,9 mkr har tagits bort från ramen från 2022 då fastigheten inte längre hyrs.

I kommunstyrelsens ram för 2022 ingår ej längre riktade medel från staten för omsorgslyftet med 2,7 mkr.

Från 2022 har budget för försäkringar på 6,3 mkr flyttats från nämnderna till kommunstyrelsen.

Ett effektiviseringsbeting på 1% har erlagts år 2023 vilket följer med även 2024 (0,8 mkr).

## Kultur- och fritidsnämnden



### Verksamhetsområde

Kultur- och fritidsnämnden ansvarar för verksamheterna kultur, fritid och turism. Det omfattar bibliotek, kultur, evenemang, konst, fritidsverksamhet med fritidsanläggningar, ungdomsverksamhet, fritidsgård, turistverksamhet med turistbyrå, konsumentinformation, kulturarvsfrågor och Oxelösundsarkivet.

Koordinaten utgör ett informationscentrum och en mötesplats för alla åldrar. Biblioteksverksamheten följer bibliotekslagen och har ett omfattande samarbete med skolor, äldreomsorg och andra kommunala verksamheter. I Koordinatens uppdrag för kultur, fritid och turism ingår samverkan med föreningar, studieförbund, företag och intressegrupper samt lotteritillstånd.

### Ekonomi

	Bokslut	Mål & budget	Prognos per april	Mål & budget	Mål & budget	Mål & budget
	2020	2021	2021	2022	2023	2024
<b>Kultur- o fritidsnämnden</b>	30 217	30 777	29 179	29 573	29 363	29 558

Nämnden erhåller ett utökat anslag årligen för löneökningar under perioden på 0,3 mkr (2,2%).

Ett effektiviseringsbeting på 1,5 % har erlagts år 2023 vilket följer med även 2024 (0,5 mkr).



## Miljö- och samhällsbyggnadsnämnden



### Verksamhetsområde

Miljö- och samhällsbyggnadsnämnden arbetar med såväl renodlad myndighetsutövning som kundorienterad service. Nämnden ansvarar för verksamheterna:

Detaljplanering, som är en del av samhällsbyggandet och den strategiska samhällsplaneringen. Nämnden ansvarar också för uppgifter enligt plan- och bygglagen avseende bygg-, mark- och rivningslov.

Lokal prövnings- och tillsynsmyndighet enligt miljö- och livsmedelslagstiftning. Nämnden arbetar också med naturvård.

Det lokala trafiksäkerhetsarbetet i egenskap av trafiknämnd.

Kommunens GIS-, mät- och kart verksamhet, vilket innebär att ansvara för stornät i plan och höjd liksom att tillhandahålla geografisk information till allmän och intern verksamhet.

Miljö och samhällsbyggnadsnämnden ger direktiv om förvaltning och drift av gator, gång- och cykelvägar, parker och andra offentliga platser till Kustbostäder i Oxelösund AB som sköter förvaltning och drift av dessa.

### Ekonomi

	Bokslut	Mål & budget	Prognos per april	Mål & budget	Mål & budget	Mål & budget
	2020	2021	2021	2022	2023	2024
<b>Miljö- o samhällsbyggnadsnämnden</b>	25 053	28 294	29 948	31 017	31 101	31 177

Nämnden erhåller ett utökat anslag årligen för löneökningar under perioden på 0,2 mkr (2,2%).

I ramen ligger medel för ökade kostnader hos Kustbostäder för gata o parkförvaltning på 0,3 mkr 2022.

Ramarna har minskat med 0,2 mkr för effekten av byte till LED-belysning med lägre elkostnader som följd.

## Utbildningsnämnden



### Verksamhetsområde

Utbildningsnämnden ansvarar för utbildning för barn, unga och vuxna.

Nämnden bedriver förskola, öppen förskola, omsorg i form av helg och nattomsorg, förskoleklass, fritidshem, grundskola,

särskola, komvux, svenska för invandrare, yrkesutbildning och kulturskola. Gymnasium erbjuds i samverkan med närliggande kommuner enligt avtal.

### Ekonomi

	Bokslut	Mål & budget	Prognos per april	Mål & budget	Mål & budget	Mål & budget
	2020	2021	2021	2022	2023	2024
<b>Utbildningsnämnden</b>	301 637	307 960	312 293*	314 418	317 289	326 017

\* Beloppet är inklusive avräkning barn- och elevpeng för perioden mars-december.

Sedan budgetarbetet 2020 har ett kontinuerligt effektiviseringsarbete inom nämnden pågått vilket lett fram till kostnadsbesparingar samt organisatoriska förändringar. Effektiviseringar kommer att fortgå under 2022.

Under 2021 har det också skett ett utvecklingsarbete kring resursfördelningen som utgår ifrån huvudmannens (utbildningsnämnden) ansvar.

Huvudmannen bestämmer hur skolan ska arbeta, ser till att skolan har de resurser som krävs och arbetar hela tiden för att skolan ska bli bättre. Det är huvudmannen som ansvarar för att alla elever når kunskapsmålen.

Vi utgår i budgeten från att 75% av antalet barn i de yngsta åldrarna går i förskolan. Övriga åldersgrupper är justerade enligt befolkningsprognos 2022 – 2024 i denna budget.

Lönerna är också justerade med en uppräknings på 2,2% för varje år under perioden.

I ramarna ingår ett effektiviseringsbeting på 3,5 mkr år 2022 och ytterligare 2,7 år 2023 och 2024 med ett totalt effektiviseringsbeting om 6,2 mkr för dessa båda år.

## Vård- och omsorgsnämnden



### Verksamhetsområde

Vård- och omsorgsnämnden bedriver en bred verksamhet för de kommuninvånare som är i behov av vård och omsorg samt stöd och rådgivning. Verksamheten är fördelad på följande verksamhetsområden.

Social- och omsorgsförvaltningen –  
biståndsbedömning (barn och ungdom, vuxna), färdtjänst och riksfärdtjänst, budget och skuldrådgivning,  
arbetsmarknadsinsatser, familjerätt, familjecentral, vård och behandling barn,

alkoholtillstånd, behandlingscentrum med rådgivningsbyrå, personlig assistans, socialpsykiatri, daglig verksamhet, bostad med särskild service, korttidsvistelse och familjehem med mera.

Äldreomsorgsförvaltningen –  
biståndsbedömning äldre, hemtjänst, särskilt boende samt demensboende för äldre, dagverksamhet, korttidsboende/växelvård, samt hälso- och sjukvårdsorganisation inklusive rehabilitering och hjälpmedel.

### Ekonomi

	Bokslut	Mål & budget	Prognos per april	Mål & budget	Mål & budget	Mål & budget
	2020	2021	2021	2022	2023	2024
<b>Vård- o omsorgsnämnden</b>	284 957	304 151	313 369	314 243	327 326	340 024

Sedan genomlysningen av Vård-och Omsorgsnämnden våren 2019 har ett kontinuerligt effektiviseringsarbete pågått inom nämndens verksamheter vilket lett fram till kostnadsbesparingar. Arbetet kommer att fortsätta även under 2022. Kvarstående effektiviseringsmöjligheter är främst inom äldreomsorgens nattorganisation och inom hemtjänsten.

Nämnden har erhållit ett demografiskt tillskott på 7,3 mkr 2022, 10,9 mkr 2023 respektive 7,6 mkr för 2024.

För löneökningar erhåller nämnden ett utökat anslag på 2,2% årligen vilket ger ett tillskott på 5,2 mkr för 2022, 5,3 mkr för 2023 och 5,4 mkr för 2024.

I ramarna ingår ett effektiviseringsbeting på 2,9 mkr år 2022 och ytterligare 3,0 år 2023 och 2024 med ett totalt effektiviseringsbeting om 5,9 mkr för dessa båda år.

## Kommunfullmäktige och övriga nämnder



### Verksamhetsområde

#### **Kommunfullmäktige**

Kommunfullmäktige är kommunens högsta beslutande organ.

#### **Valnämnden**

Nämnden ansvarar för genomförande av allmänna val till riksdagen, landstings- och kommunfullmäktige, val till Europaparlamentet samt kommunala folkomröstningar.

#### **Revisionen**

Den kommunala revisionen är oberoende och granskar på kommunfullmäktiges uppdrag den verksamhet som bedrivs i nämnderna.

#### **Nyköping/Oxelösunds Överförmyndarnämnd**

Överförmyndarnämnden utser gode män, förvaltare och förmyndare och kontrollerar också deras arbete.

### Ekonomi

	Bokslut	Mål & budget	Prognos per april	Mål & budget	Mål & budget	Mål & budget
	2020	2021	2021	2022	2023	2024
Kommunfullmäktige	1 009	1 416	1 116	1 481	1 546	1 611
Överförmyndare	1 298	1 648	1 918	1 665	1 682	1 699
Valnämnd	28	32	32	233	34	135
Revision	1078	948	948	969	991	1013
<b>Summa övriga nämnder</b>	<b>3 413</b>	<b>4 044</b>	<b>4 014</b>	<b>4 348</b>	<b>4 253</b>	<b>4 458</b>

Alla de övriga nämnderna har kompenseras för arvodeshöjningar, totalt 0,1 mkr.

Valnämnden har fått ett ökat anslag på 0,2 mkr för 2022 vilket beror på valår samt ett ökat anslag på 0,1 år 2024 för EU-valet.

Revisionen har fått ett ökat anslag för en indexuppräkning på 2,5 % på revisionskostnader.

# Budgetförutsättningar

## Mål och budget 2022 - 2024

Utöver befolkningsprognos och ekonomiska förutsättningar ligger bland annat följande till grund för framarbetad Mål och budget.

- Koncerngemensam omvärldsanalys
- Genomlysning av kommunens verksamheter
- Nämndernas förändringsbeskrivning för att uppfylla preliminära ekonomiska ramar och mål
- Investeringsåtaganden, till exempel ny förskola

## Befolkning – demografi

Befolkningsutvecklingen är viktig för kommunen eftersom skatteintäkter, statsbidrag och kostnader grundas på detta.

Folkmängden har utvecklats positivt tidigare vilket har skapat underlag för att planera och genomföra investeringar i den samhällsliga infrastrukturen som förskolor, skolor, särskilda boenden mm.

Befolkningsprognosen för 2022–2024 är något mer svårtolkad. Budgeten är beräknad utifrån:

2022 + 90 invånare

2023 + 90 invånare

2024 + 90 invånare

När budgeten beslutas (november 2021) är det oklart hur många invånare kommunen kommer att ha vid årets slut. En bedömning baserad på juli månads befolkningssiffror ger att befolkning vid utgången av året ska vara 12 075.

Framtagen befolkningsprognos ligger till grund för kommunens resursfördelning till Utbildningsnämnden samt Vård- och omsorgsnämnden.

## Kommunfullmäktiges barn- och elevpeng

Utbildningsnämnden tilldelas ett årligt anslag som är fördelad i två delar, en del som är baserad på antalet barn/elever (volymbaserad) och en del som är fast (anslagsfinansierad). Anslaget finansierar kommunala och fristående verksamheter. Det socioekonomiska bidraget är ett fast belopp som utdelas baserat på statistik från SCB.

Parametrar som valts ut för Oxelösunds kommun är; andelen nyanlända och föräldrarnas utbildningsbakgrund.

Den volymbaserade delen består av framtagen barn- och elevpeng och tilldelas utifrån antalet barn/elever enligt framtagen befolkningsprognos för verksamheterna förskola, grundskola, fritidshem och gymnasium. Kommunfullmäktiges barn- och elevpeng innehåller samtliga kostnader förutom hyra och städ (som anslagsfinansieras).

I tabellen nedan finns beloppen som är beräknade för 2022:

### Kf barn- och elevpeng

	Ålder	Kr/ år	Kr/ månad
Förskola	1–3 år	140 031	11 669
Förskola	4–5 år	96 946	8 079
Förskoleklass	6 år	53 240	4 437
Åk 1–3	7–9 år	72 500	6 042
Åk 4–6	10–12 år	77 566	6 464
Åk 7–9	13–15 år	79 245	6 604
Särskola F–6	6–12 år	333 353	27 779
Särskola 7–9	13–15 år	382 150	31 846
Fritidshem	6–12 år	33 611	2 801
Gymnasieskola	16–18 år	133 928	11 161

Beloppen för kommunfullmäktiges barn- och elevpeng skapar förutsättningar för verksamheter enligt följande:

### Förskola

Bemanning med två förskollärare och en barnskötare per barngrupp med i snitt 18 barn. Övrig personal såsom rektor, specialpedagog, vaktmästare samt övrig personal som har direkt koppling till förskolan är även medräknad i beloppet. Ersättning för kost, läromedel och digitala verktyg ingår.

### Grundskola

Kommunfullmäktiges barn- och elevpeng för de olika årskurserna är en teoretisk beräkning som styrs av Skolverkets timplan, klasstorlek och elevhälsa. Här ingår också alla andra professioner som har direkt koppling till grundskolan. Ersättning för kost, läromedel och en Chromebook per elev är medräknat i beloppet.

### Klasstorlek i genomsnitt

Förskoleklass	15 elever
Åk 1-3	18 elever
Åk 4-6	20 elever
Åk 7-9	22 elever

### Fritidshem

Bemanning med 0,75 % fritidspedagog och 0,25 % barnskötare per barngrupp. Ersättning för kost, pedagogiskt material och en dator per avdelning finns medräknat i beloppet.

### Gymnasium

Kommunfullmäktiges barn- och elevpeng är beräknad med en uppräkningsgrad med 3% från föregående år. I kostnaden ryms antagningskansli, elevresor och inackorderingsbidrag.

### Allmänt om barn- och elevpeng

Avräkning av antalet barn/elever och justering av tilldelning enligt Kommunfullmäktiges barn- och elevpeng görs minst tre gånger under innevarande år, i februari, september och i december.

När utbildningsnämnden i sin tur fördelar den ekonomiska ramen till förskolechefer och rektorer för förskola, grundskola och fritidshem, är budgettilldelningen både volym och anslagsfinansierad. Den volymbaserade delen baseras på respektives enhets barn/elevantal (prognostiserad på årsbasis) och utifrån en framräknad barn- och elevpeng.

Den anslagsfinansierade delen avser budget för kostnader för bland annat hyra, städ och tilläggsbelopp för barn/elever med extraordinära behov av särskilt stöd. Det finns även en summa centralt för tilläggsbelopp för barn/elever med extraordinära behov av särskilt stöd som fördelas utifrån ansökan.

Förskolerektorer och rektorer ges på detta sätt ekonomiska förutsättningar för uppdraget för respektive enhet. Hur resurserna fördelas inom respektive enhet är förskolechef/rektors ansvar och fördelningen varierar utifrån lokala behov och förutsättningar

### Fortsatt utveckling av KF:s barn och elevpeng

I utvecklingsarbetet gäller att resursfördelningen ska tas fram utifrån antal barn/elever per enhet därefter beslutar rektor

om hur förskolan eller skolan ska organiseras och fördelar resurser efter barnens eller elevernas olika förutsättningar och behov. I utvecklingsarbetet ingår också att besluta vilka resurser som delas ut till enheterna och vilka som skall finnas centralt.

## Skatter och statsbidrag

Kommunens intäkter från skatter och statsbidrag är beroende av hur befolkningen ser ut (antal och sammansättning). Befolkningsantalet läses av 1 november och intäkterna beräknas på detta antal för året innan budgetåret. 1 november 2020 hade Oxelösund 11 986 invånare vilket är utgångspunkt för intäkterna 2021.

Avläsningsdatum	Invånarantal	Inkomstår kommunen
1 nov 2020	11 986	2021
1 nov 2021	12 066 (prognos)	2022
1 nov 2022	12 156 (prognos)	2023
1 nov 2023	12 246 (prognos)	2024

Intäktsprognosen i budgeten bygger på underlag från Sveriges Kommuner och Regioner (SKR) från augusti månad (cirkulär 21:31) med tillägg av förväntade extra statsbidrag för äldreomsorgssatsning.

Kommunen har dock antagit en egen prognos för ökning av befolkningsantal. Ökningstakten förväntas bli högre än riksprognosen. Detta medför högre intäkter jämfört med riksprognosen. I budgeten ligger en ökning på 34,6 mkr (4,4%) för 2022, 15,0 mkr (1,8%) för 2023 och 24,6 mkr (3,0%) för 2024.

Intäkterna kommer från kommunalskatt och från olika utjämningsystem, fastighetsavgift samt extra statsbidrag. Oxelösund får totalt 633,2 mkr från utjämningsystemen samt 82,2 mkr från fastighetsavgifterna för perioden 2022 - 2024.

## Inkomstutjämning

Systemet med inkomstutjämning mellan kommunerna är till för att säkerställa att alla kommuner får samma garanterade intäkt som är lika för hela landet, oavsett vad de egna invånarna egentligen tjänar.

Staten garanterar att kommunerna får 115% av Rikets medelskattekraft, genom att skjuta till medel utöver kommunalskatten. Oxelösund får totalt 515,1 mkr i inkomstutjämningsbidrag 2022 – 2024.

## Kostnadsutjämning

Systemet med kostnadsutjämning mellan kommunerna är till för att säkerställa att alla kommuner har samma ekonomiska förutsättningar för att tillhandahålla kommunal service till sina invånare.

I utjämningsystemet räknar Statistiska centralbyrån (SCB) fram standardkostnader för olika verksamheter, en form av genomsnittskostnad för riket. Oxelösund får bidrag till äldreomsorg och gymnasieskola men betalar för övriga delar där våra förhållanden är "bättre" än Riket.

Kostnadsutjämningsutredningen har utretts under 2018. Ett utredningsförslag har presenterats vilket har lämnats ut på remiss. Föreslagna ändringarna i kostnadsutjämningslagen har trätt i kraft den 1 januari 2020.

Till och med 2019 har Oxelösund betalat en kostnadsutjämningsavgift men från och med 2020 har Oxelösund fått ett utjämningsbidrag. Oxelösund får totalt 78,6 mkr enligt skatteprognosen från augusti, år 2022: 27,3 mkr, år 2023: 24,7 mkr och år 2024: 26,7 mkr.

## LSS-utjämning

Systemet för utjämning av LSS-kostnader (Lagen om stöd och service) fungerar på samma sätt som kostnadsutjämningslagen.

Eftersom Oxelösund har förhållandevis få brukare med LSS-behov får kommunen betala till systemet. För perioden 2022 - 2024 beräknar Oxelösund att få betala 24,7 mkr.

## Riktade statsbidrag

Det råder osäkerhet kring vilka riktade statsbidrag som kommunen kan få under kommande budgetperiod och vilka villkor som de olika statsbidragen är förenade med. Det innebär att det läggs ett stort ansvar på nämnderna att aktivt söka de medel som riktas till respektive verksamhet. Det ska också följas upp när verksamhetsplanen återrapporteras till kommunstyrelsen på kommunstyrelsens första sammanträde budgetåret.

Regeringen har beslutat om ökning av det generella statsbidraget för perioden 2022–2024. Oxelösund får totalt 64,3 mkr i regleringsbidrag. Utöver regleringsbidraget får Oxelösund 20,8 mkr för budgetperioden för äldreomsorgssatsning.

## Taxor och avgifter

Att ta ut taxor och avgifter är ett sätt för kommunen att finansiera sin verksamhet.

Kommunallagen ger kommunen rätt att ta ut avgifter för tjänster och nyttigheter som tillhandahålls. Undantag gäller dock de tjänster som kommunen är skyldig att tillhandahålla. I dessa fall får avgifter tas ut endast om lagen tillåter det.

För övriga tjänster och nyttigheter får kommunen endast ta ut avgifter som motsvarar de kostnader som kommunen har för att tillhandahålla tjänsterna.

I Oxelösund har våra bolag ansvar för VA- och renhållningsverksamheten och kommunens intäkter från taxor och avgifter är jämförelsevis låga.

## Kostnadsutveckling

För 2022 ökar nämndernas resurser (anslag) med 21,9 mkr jämfört med prognosen för 2021. För 2023 ökar de med 24,5 mkr och 2024 med 31,4 mkr.

Utvecklingen av olika kostnadslag för det nya året kan inte bedömas innan nämnderna har arbetat fram sina detaljbudgetar.

Personalkostnadernas utveckling beror bland annat på om antalet årsarbetare förändras, men i mål och budget 2022 – 2024 redovisas den antagna lönekostnadsutvecklingen som 2,2% per år. Dessutom finns en avsättning på 0,3% för prioriterade grupper och löneglidning.

Utvecklingen av avskrivningar och finansiella kostnader drivs av planerade och genomförda investeringar. Den ambitiösa investeringsplanen innebär att avskrivningarna kan komma att öka från 31,3 mkr år 2021 till 54,7 mkr år 2024. (+175%).

## Försäljningar och exploateringsområden

Kommunen har upprättat en budget över den förväntade exploateringsverksamheten under kommande år. Den är beskriven och uppdelad under egen rubrik i dokumentet vilken finansieras med driftbudgeten om 7,5 mkr 2022 och 0,5 mkr 2023. För närvarande budgeteras 0 kr för 2024 på grund av stor osäkerhet.

## Finansiella intäkter och kostnader

Kommunens finansiella intäkter är huvudsakligen räntor på de lån som lånas ut till våra bolag genom koncernbanken. Under perioden 2022 - 2024 antas bolagens låneskuld öka och då ökar också ränteintäkterna.

Övriga intäkter är mestadels aktieutdelningar från bland annat Oxelösunds Kommuns Förvaltnings AB (Förab) och överskottsmedel från Kommuninvest.

De finansiella kostnaderna består av räntor på kommunens och bolagens lån genom koncernbanken. Med stigande upplåningsvolym kommer räntor och andra finansiella kostnader att öka från 16,6 mkr 2021 till 28,5 mkr 2024. Övriga finansiella kostnader är bland annat räntekostnaden på pensionsskulden och bankavgifter.

## Pris- och löneökningar

Nämnderna har kompenserats för arvodeshöjningar och lönekostnadsökningar

samt ökade städkostnader. Utbildningsnämnden och Vård- och omsorgsnämnden har kompenserats för ökande befolkning i respektive nämnds demografiuppräknings.

SKR bedömer den allmänna inflationen (cirkulär från september 2021) till 2,1% under 2022, 1,9% under 2023 och 2,3% under 2024. Kommunen har räknat upp anslagen med ökade kostnader för inflation i vissa fall.

Timlönerna bedöms av SKR (cirkulär från september 2021) öka med 2,5% 2022, 2,5% 2023, respektive 2,6% 2024. Kommunens lokala antagande skiljer sig något från SKR. Alla löneandel (2,2%) förutom den centrala potten (0,3%) är utlagda i ramarna.

I den centrala lönepotten som kommunstyrelsen disponerar för prioriterade grupper och löneglidning finns 0,3 % per år. Det motsvarar en årlig ökning med ca 1,5 mkr.



## Driftredovisning

	Bokslut 2020	Mål & budget 2021	Prognos per april 2021	Mål & budget 2022	Mål & budget 2023	Mål & budget 2024
Kommunstyrelse	-71 251	-74 611	-84 507	-79 366	-79 498	-81 887
Övriga nämnder	-3 519	-4 044	-4 014	-4 348	-4 253	-4 458
Utbildningsnämnd	-301 637	-307 960	-312 293	-314 418	-317 289	-326 017
Vård- o Omsorgsnämnd	-284 957	-304 151	-313 369	-314 243	-327 326	-340 024
Miljö- o Samhällsbyggnadsnämnd	-25 053	-28 294	-29 948	-31 017	-31 101	-31 177
Kultur- o Fritidsnämnd	-30 217	-30 777	-29 179	-29 573	-29 363	-29 558
Kapitalkostnader nya investeringar		-11 328	-7 038	-29 322	-37 959	-45 036
<b>Delsumma nämnder</b>	<b>-716 634</b>	<b>-761 165</b>	<b>-780 348</b>	<b>-802 289</b>	<b>-826 790</b>	<b>-858 157</b>
<b>Delsumma exploateringar</b>	<b>9 760</b>	<b>12 816</b>	<b>12 816</b>	<b>7 519</b>	<b>450</b>	<b>0</b>
Oförutsett		-7 701	-963	-4 049	-4 125	-4 249
Löneöversyn för prioriterade grupper		-5 283	-2 324	-3 981	-5 475	-7 003
Finansförvaltningens verksamhet	-1 390	-1 000	1 135	-3 000	-4 200	-4 000
Pensionskostnader	-46 544	-42 277	-47 415	-44 274	-44 937	-49 024
Interna poster	65 169	68 682	66 719	91 531	99 664	105 971
<b>Delsumma verksamheten övrigt</b>	<b>17 235</b>	<b>12 421</b>	<b>17 152</b>	<b>36 227</b>	<b>40 927</b>	<b>41 695</b>
<b>Verksamhetens intäkter och kostnader</b>	<b>-689 639</b>	<b>-735 928</b>	<b>-750 380</b>	<b>-758 542</b>	<b>-785 414</b>	<b>-816 462</b>
<b>Avskrivningar o nedskrivningar</b>	<b>-22 993</b>	<b>-31 251</b>	<b>-28 570</b>	<b>-45 058</b>	<b>-50 706</b>	<b>-54 725</b>
Skatter	559 235	564 403	578 692	571 515	589 157	608 470
Statsbidrag	169 866	205 679	206 395	238 211	235 870	241 350
Extra statsbidrag	27 909	12 229	12 226	7 203	6 903	6 703
<b>Skatter och statsbidrag</b>	<b>757 010</b>	<b>782 311</b>	<b>797 313</b>	<b>816 929</b>	<b>831 930</b>	<b>856 523</b>
Finansiella intäkter	9 750	14 188	11 985	13 408	16 169	18 344
Finansiella kostnader	-10 411	-16 672	-16 622	-18 640	-24 061	-28 503
<b>Finansnetto</b>	<b>-661</b>	<b>-2 484</b>	<b>-4 637</b>	<b>-5 233</b>	<b>-7 892</b>	<b>-10 159</b>
<b>Resultat</b>	<b>43 717</b>	<b>12 648</b>	<b>13 726</b>	<b>8 097</b>	<b>-12 081</b>	<b>-24 824</b>
Medel till / Användning av resultatutjämningsreserv RUR	-35 500				24 456	37 571
<b>Resultat enligt balanskravet</b>	<b>8 217</b>	<b>12 648</b>	<b>13 726</b>	<b>8 097</b>	<b>12 375</b>	<b>12 747</b>
<b>Finansiellt mål:</b>						
1,5 % av skatter o statsbidrag		-11 551	-11 776		-12 375	-12 747
1,0 % av skatter o statsbidrag				-8 097		
<b>Balanskravsresultat efter resultatkrav</b>		<b>1 097</b>	<b>1 950</b>	<b>0</b>	<b>0</b>	<b>0</b>

## Resultatplan

	Bokslut 2020	Mål & budget 2021	Mål & budget 2022	Mål & budget 2023	Mål & budget 2024
Verksamhetens intäkter	240 197	212 301	212 617	216 869	221 207
Verksamhetens kostnader Not 1	-939 596	-961 045	-978 678	-1 002 733	-1 037 669
Exploateringar	9 760	12 816	7 519	450	0
Avskrivningar	-22 993	-31 251	-45 058	-50 706	-54 725
<b>Verksamhetens nettokostnader</b>	<b>-712 632</b>	<b>-767 179</b>	<b>-803 600</b>	<b>-836 119</b>	<b>-871 188</b>
Skatteintäkter	559 235	564 403	571 515	589 157	608 470
Generella statsbidrag och utjämning	169 866	205 679	238 211	235 870	241 350
Extra statsbidrag	27 909	12 229	7 203	6 903	6 703
<b>Verksamhetens resultat</b>	<b>44 378</b>	<b>15 132</b>	<b>13 329</b>	<b>-4 189</b>	<b>-14 665</b>
Finansiella intäkter	9 750	14 188	13 408	16 169	18 344
Finansiella kostnader	-10 411	-16 672	-18 640	-24 061	-28 503
<b>Resultat efter finansiella poster</b>	<b>43 717</b>	<b>12 648</b>	<b>8 097</b>	<b>-12 081</b>	<b>-24 824</b>
Extra ordinära poster					
<b>Årets resultat</b>	<b>43 717</b>	<b>12 648</b>	<b>8 097</b>	<b>-12 081</b>	<b>-24 824</b>
<b>Not 1</b>					
Nämndernas resultat / anslag					
Kommunstyrelsen	-71 251	-74 611	-79 366	-79 498	-81 887
Fullmäktige, Valnämnd, Överförmyndare, Revision	-3 519	-4 044	-4 348	-4 253	-4 458
Utbildningsnämnd	-301 637	-307 960	-314 418	-317 289	-326 017
Vård- o Omsorgsnämnd	-284 957	-304 151	-314 243	-327 326	-340 024
Miljö- o Samhällsbyggnadsnämnd	-25 053	-28 294	-31 017	-31 101	-31 177
Kultur- o Fritidsnämnd	-30 217	-30 777	-29 573	-29 363	-29 558
Kapitalkostnader nya investeringar		-11 328	-29 322	-37 959	-45 036
<b>Summa nämnder och styrelser</b>	<b>-716 634</b>	<b>-761 165</b>	<b>-802 289</b>	<b>-826 790</b>	<b>-858 157</b>
Oförutsett		-7 701	-4 049	-4 125	-4 249
Löneöversyn, prioriterade grupper		-5 283	-3 981	-5 475	-7 003
Finansförvaltningens verksamhetskostnader	-1 390	-1 000	-3 000	-4 200	-4 000
Finansierat av intäkter	-240 197	-212 301	-212 617	-216 869	-221 207
Avgår: interndeiterad kapitalkostnad	34 758	39 615	59 549	66 883	72 371
<b>Summa verksamhetens bruttokostnader</b>	<b>-923 463</b>	<b>-947 835</b>	<b>-966 386</b>	<b>-990 577</b>	<b>-1 022 245</b>
Pensionskostnader	-46 544	-42 277	-44 274	-44 937	-49 024
Avgår: interndeiterat po-pålägg	30 411	29 067	31 982	32 781	33 601
<b>Verksamhetens kostnader</b>	<b>-939 596</b>	<b>-961 045</b>	<b>-978 678</b>	<b>-1 002 733</b>	<b>-1 037 669</b>

## Balansplan

	Bokslut 2020	Mål & budget 2021	Mål & budget 2022	Mål & budget 2023	Mål & budget 2024
<b><u>TILLGÅNGAR</u></b>					
Fastigheter, maskiner och inventarier	782 170	1 059 451	1 176 273	1 242 461	1 232 040
Värdepapper, aktier och andelar	70 589	72 684	70 589	70 589	70 589
Fordringar, utlämnade lån	434 687	504 687	624 687	784 687	909 687
<b>Anläggningstillgångar</b>	<b>1 287 446</b>	<b>1 636 822</b>	<b>1 871 549</b>	<b>2 097 737</b>	<b>2 212 316</b>
Bidrag till statlig infrastruktur	6 470	5 970	5 470	4 970	4 470
Likvida medel	51 805	13 711	8 780	9 872	15 720
Kortfristiga fordringar	48 250	56 324	50 199	51 203	52 227
<b>Omsättningstillgångar</b>	<b>100 055</b>	<b>70 035</b>	<b>58 979</b>	<b>61 075</b>	<b>67 947</b>
<b>SUMMA TILLGÅNGAR</b>	<b>1 393 971</b>	<b>1 712 827</b>	<b>1 935 999</b>	<b>2 163 782</b>	<b>2 284 733</b>
<b><u>EGET KAPITAL</u></b>					
Ingående eget kapital	355 038	374 372	374 219	382 316	370 235
Justering eget kapital	-38 262				
Årets resultat	43 717	12 648	8 097	-12 081	-24 824
<b>SUMMA EGET KAPITAL</b>	<b>360 493</b>	<b>387 020</b>	<b>382 316</b>	<b>370 235</b>	<b>345 411</b>
<b><u>AVSÄTTNINGAR</u></b>					
Avsättn. pensioner (intjänat from 1998)	79 200	80 462	87 247	89 983	96 549
Övriga avsättningar	42 444	4 325	42 444	42 444	42 444
<b>SUMMA AVSÄTTNINGAR</b>	<b>121 644</b>	<b>84 787</b>	<b>129 691</b>	<b>132 427</b>	<b>138 993</b>
<b><u>SKULDER</u></b>					
Kommunens upplåning	279 313	546 413	593 457	666 457	676 457
Bolagens upplåning	434 687	504 687	624 687	784 687	909 687
Övriga långfristiga skulder	935	965	995	1 025	1 055
<b>Långfristiga skulder</b>	<b>714 935</b>	<b>1 052 065</b>	<b>1 219 139</b>	<b>1 452 169</b>	<b>1 587 199</b>
Kortfristiga skulder	196 899	188 955	204 854	208 951	213 130
<b>SUMMA SKULDER</b>	<b>911 834</b>	<b>1 241 020</b>	<b>1 423 993</b>	<b>1 661 120</b>	<b>1 800 329</b>
<b>SUMMA SKULDER O EGET KAPITAL</b>	<b>1 393 971</b>	<b>1 712 827</b>	<b>1 935 999</b>	<b>2 163 782</b>	<b>2 284 733</b>
Ansvarsförbindelse, pensioner	250 106	233 848	233 098	222 973	213 518
Borgensåtagande	25 127	27 893	25 215	25 260	25 306
Avsatt till RUR	85 000	85 000	85 000	60 544	22 973

## Kassaflödesplan

	Bokslut 2020	Mål & budget 2021	Mål & budget 2022	Mål & budget 2023	Mål & budget 2024
Resultat efter finansiella poster	43 717	12 648	8 097	-12 081	-24 824
Just. för poster ej ingår i kassaflöde	32 893	36 943	52 492	54 092	61 941
<b>Kassaflöde från löpande verksamhet före förändring av rörelsekapital</b>	<b>76 610</b>	<b>49 591</b>	<b>60 589</b>	<b>42 011</b>	<b>37 117</b>
<u>Kassaflöde från förändring i rörelsekapital</u>					
Ökning (-) / minskning (+) av fordringar	5 888	-1 104	-984	-1 004	-1 024
Ökning (+) / minskning (-) skulder	5 353	3 705	4 017	4 097	4 179
Ökning (-) / minskning (+) av expl.tillgångar	0	0	0	0	0
<b>Kassaflöde från löpande verksamhet</b>	<b>87 851</b>	<b>52 192</b>	<b>63 621</b>	<b>45 104</b>	<b>40 272</b>
<b>Investeringsverksamheten</b>					
Förvärv av immateriella anläggningstillgångar	-1 202	2 050	-2 465	-1 900	-1 650
Förvärv av materiella anläggningstillgångar	-173 198	-213 515	-179 460	-115 143	-42 804
Förändring av finansiella anläggningstillgångar		-70 000	-120 000	-160 000	-125 000
Försäljning av anläggningstillgångar	748				
<b>Kassaflöde från investeringsverksamhet</b>	<b>-173 652</b>	<b>-281 465</b>	<b>-301 925</b>	<b>-277 043</b>	<b>-169 454</b>
<b>Finansieringsverksamheten</b>					
Upptagna lån	206 000	312 000	308 000	336 000	251 000
Amortering av lån	-118 100	-70 000	-73 000	-103 000	-116 000
Förändring av övriga långfristiga skulder	30	30	30	30	30
Förändring av långfristiga fordringar	-12 905				
<b>Kassaflöde från finansieringsverksamhet</b>	<b>75 025</b>	<b>242 030</b>	<b>235 030</b>	<b>233 030</b>	<b>135 030</b>
<b>Periodens kassaflöde</b>	<b>-10 776</b>	<b>12 757</b>	<b>-3 274</b>	<b>1 091</b>	<b>5 848</b>
Likvida medel vid periodens början	62 581	12 054	12 054	8 780	9 872
<b>Likvida medel vid periodens slut</b>	<b>51 805</b>	<b>24 811</b>	<b>8 780</b>	<b>9 871</b>	<b>15 720</b>

## Investeringsplan

	Mål & budget 2022	Mål & budget 2023	Mål & budget 2024
<b>Kommunstyrelse</b>			
Stjärnholm Stallet takrenovering	X		
Peterslundsskolan verksamhetsanpassning och energieffektivisering	X	X	
Nybyggnation förskola vid Peterslund	X		
Fastigheter och planerat underhåll	X	X	X
Småbåtshamnar och gästhamn, bryggor	X	X	X
Restaurang vid Läget (inkl förstudie o projektering)	X		
Byggnadsunderhåll kultur ÅLÖ	X		
Markberedning exploatering	X		
Naturresevat - investering ej bara drift, gårdsgårdar, skyltar, utveckling	X		
Jogersöhemutveckling samt hela det området	X		
Aspa detaljplan infrastruktur – vatten o avlopp		X	
IT - Sensorer och Internet of Things (IoT)	X	X	X
IT - E-tjänster integration och utveckling	X	X	X
IT - Automatisering av verksamhetsprocess		X	X
Raindance leverantörsreskontraportal	X		
Raindance Bokslutsportal		X	
Ny förskola köksutrustning	X		
<b>Totalt Kommunstyrelsen</b>	<b>91 000</b>	<b>79 050</b>	<b>13 750</b>
<b>Miljö- och samhällsbyggnadsnämnd</b>			
GIS flygfotografering/instrument	X		
Beläggningsunderhåll	X	X	X
Park/torg/badplatser/övriga allmänna ytor	X	X	X
Utveckling Ramdalshamnen till Gästhamnsområde	X	X	
Utveckling Järntorget		X	
Digitalisering gemensam plattform för samhällsbyggnadsprocess	X		
<b>Totalt Miljö- och samhällsbyggnadsnämnd</b>	<b>16 415</b>	<b>13 500</b>	<b>9 500</b>

## Investeringsplan fortsättning

	Mål & budget 2022	Mål & budget 2023	Mål & budget 2024
<b>Utbildningsnämnd</b>			
Inventarier förskola	X	X	X
Effektivisering lokaler Ramdalsskolan	X		
Inredning ny förskola	X		
Inredning grundskola	X	X	X
Inventarier Peterslundsskolan		X	X
Inredning Vuxenutbildning	X	X	X
<b>Totalt Utbildningsnämnd</b>	<b>5 000</b>	<b>6 000</b>	<b>1 700</b>
<b>Kultur- och fritidsnämnd</b>			
Inventarier Koordinaten	X	X	X
Inventarier åtgärder i kommunen	X	X	X
Ramdalens idrottsplats	X	X	X
Bild- och konstdatabas	X		
Bidrag- och lokalbokningsprogram	X		
Reparation offentlig konst	X		
Offentlig konst		X	
Ramdalens idrottsplats WC-publik		X	
Discgolfbana utökning	X		
<b>Totalt Kultur- och fritidsnämnd</b>	<b>3 660</b>	<b>1 920</b>	<b>730</b>
<b>Vård- och omsorgsnämnd</b>			
SOF, Digitalisering och IT	X	X	X
SOF, Inventarier till gemensamma utrymmen inom IFO	X	X	X
SOF, Sprinkler, lokalanpassningar	X		
SOF, Inventarier verkstad	X	X	X
SOF, Inventarier ny samt tillkommande gruppbostad	X		
SOF, Utrustning	X	X	X
ÄF, Digitalisering och IT	X	X	X
ÄF, Verksamhetssystem, nytt samt nya moduler i befintligt system	X	X	X
ÄF, Inventarier hemtjänstlokaler	X	X	X
ÄF, Inventarier äldreomsorg	X	X	X
ÄF, Utemiljö särskilt boende inköp av verksamhetsanpassning	X	X	X
ÄF, Spol- och diskdesinfektor särskilda boenden äldreomsorg	X	X	X
ÄF, Elcyklar till verksamheterna	X	X	X
<b>Totalt Vård- och omsorgsnämnd</b>	<b>5 100</b>	<b>3 650</b>	<b>3 650</b>
Investeringsreserv	X	X	X
<b>Totala investeringar</b>	<b>148 877</b>	<b>117 043</b>	<b>44 454</b>

## Exploateringsbudget

	Mål & budget 2022	Mål & budget 2023	Mål & budget 2024
Inskogen Södra	X	X	
Stenvikshöjden	X		
Vattenfall ställverk och ledningsrätt	X		
Spjutspetsprogrammet	X	X	
Vinbäret	X		
Toltorp	X		
Exploateringsreserv	X	X	X
<b>Totalt exploateringsbudget</b>	<b>7 519</b>	<b>450</b>	<b>0</b>

Mark- och exploatering ligger organisatoriskt under kommunstyrelsen. Syftet är att skapa förutsättningar för en mer effektiv exploatering av kommunägda fastigheter, vilket skall leda till ett ökat bostadsbyggande, ökad inflyttning och ökad företagsetablering. Genom exploateringsbudgeten ges ett tydligare uppdrag och riktade ekonomiska resurser för arbetet.

Intäkter kommer huvudsakligen från försäljning av fastigheter. Kostnader består till största delen av framtagande av exploateringsområden med detaljplaner, saneringsarbeten och utbyggnad av infrastruktur inom dessa områden.

Inom Oxelösunds kommun finns ett antal områden som är intressanta att utveckla med bostäder och lokaler till privatpersoner och företag.

Kommunstyrelsen arbetar tillsammans med miljö- och samhällsbyggnadsnämnden och de kommunala bolagen för att ta fram nya

områden att exploatera. Uppdrag har getts till berörda nämnder att säkerställa att arbetet fortskrider enligt plan.

Under budgetperioden 2022 - 2024 fortsätter planerna med att utveckla och iordningställa kommunal mark för att sälja till intresserade exploitörer, arrendatorer och privatpersoner. Påbörjade arbeten med detaljplaner fullföljs och arbetet med att undersöka vilka områden som eventuellt behöver saneras fortsätter.

Budgeten för exploateringar baseras på bedömningar av vad som kommer att ske under budgetperioden. Eftersom kommunen vid byggnation är beroende av byggherrars beslut är sannolikheten stor att andra områden än nu budgeterade omfattas av byggnation. Arbetet kommer bedrivas enligt budgeten så att budgeterade intäkter nås vid årsslut genom aktivt arbete med intäktsbedömningar genom värderingar och beslut om försäljning av fastigheter och kostnadskontroll genom beslut om att starta eller avvakta olika exploateringsåtgärder.

## Ekonomi

Vår kommunala utdebitering är för 2022 22,22.

Jämfört med utfallsprognosen per april för 2020 ökar skatter och generella statsbidrag med 59,2 mkr (7,4%) mellan åren 2022 – 2024.

Verksamhetsanslagen exklusive fördelning ökar med 77,8 mkr (10,0%) för samma period. För att uppnå ett positivt resultat och ett resultatkrav på 1,5 % av skatter och statsbidrag kommer vi också under perioden att använda 62,0 mkr ur resultatutjämningsreserven.

Nya kapitalkostnader budgeteras centralt. Dessa kostnader beräknas till 29,3 mkr år 2022, 38,0 mkr 2023 respektive 45,0 mkr 2024 och är inräknade i den nämnda jämförelsen. Fördelning kommer att ske till nämnderna mot bakgrund av den verkliga kostnadsutvecklingen och investeringstakten genom tilläggsanslag i början av varje budgetår.

Förändringen av anslagen innehåller löneökningar om 11,0 mkr 2022, 11,3 mkr 2023 respektive 11,5 mkr 2024. Dessutom ingår kostnadsuppräknningar för drift av fastigheter, förstärkning av barn- och elevpengen och ökade kapitalkostnader.

Utvecklingen av avskrivningar och finansiella kostnader drivs av kommunens genomförda och planerade investeringar. Investeringsplanen innebär att avskrivningarna kan komma att öka från 31,3 mkr år 2021 till 54,7 mkr år 2024. (+75%).

De finansiella kostnaderna ökar från 16,7 mkr till 28,5 mkr på grund av ökad upplåning, men av denna ökning finansierar de kommunala bolagen ca 7,0 mkr via koncernbanken. De finansiella kostnaderna ökar nu snabbare än de finansiella intäkterna. Från och med år 2021 kommer finansnettot att vara negativt.

Kostnaden för pensioner förväntas öka från 42,3 mkr 2021 till 49,0 mkr 2024. Pensionsförvaltare ändras från Skandia till KPA 1 oktober 2020.

För oförutsedda utgifter finns 4,0 mkr 2022, 4,1 mkr för 2023 och 4,2 mkr för 2024 (0,5% av skatter och statsbidrag).

## Investeringar

Oxelösund är fortsatt i en intensiv investeringsperiod.

I mål och budget 2022 finns 148,9 mkr avsatta till bland annat en ny förskola, ombyggnation av skolor, renovering av stallet i Stjärnholm, ny restaurang vid Läget, gator och vägar och välfärdsteknik. Dessutom kan antas att huvuddelen av investeringsmedel som inte förbrukas 2021 kommer att föras över till 2022. Investeringsvolymen 2022 kan därmed komma att ökas med omkring 90,0 mkr.

Investeringsplanen överstiger det långsiktiga investeringsutrymmet som kommunen skapar genom resultat, avskrivningar och försäljning av anläggningstillgångar. Därav kommer kommunen vara tvungen att öka sin upplåning.

Även de kommunala bolagen Oxelö Energi AB (OEAB) och Kustbostäder i Oxelösund AB (Kustbostäder) kommer att öka sin upplåning under planperioden. Detta beroende på att Kustbostäder kommer att genomföra en stor nybyggnation i Oxelösunds centrum och OEAB kommer att investera i en ny fjärrvärmeledning till Nyköping.

## Upplåning

Koncernbanken sköter upplåningen för hela kommunkoncernen.

Behovet för kommande år är svårt att bedöma, eftersom det både beror på kommande politiska beslut i koncernens budgetprocess, följsamheten i verksamheten mot tilldelade medel, investeringsutgifter, tilläggsbudgeteringar och inkomster från försäljning av anläggningstillgångar.

Mot bakgrund av dessa faktorer beräknas kommunens upplåningsbehov i finansplanen till 115,0 mkr 2022, 73,0 mkr 2023 och 10,0 mkr 2024, totalt 198,0 mkr.

Sedan ligger ett förväntat upplåningsbehov för de kommunala bolagen på 120,0 mkr 2022, 160,0 mkr 2023 och 125,0 mkr 2024.

Låneskulden var 714,9 mkr i bokslut 2020 och bedöms stiga till 1 586,1 mkr i bokslut 2024.



## Nyckeltal

Kommunen har tre finansiella mål som också finns med under kommunmålet hållbar utveckling. Om dessa tre mål uppnås i bokslutet för respektive år visar Oxelösunds kommun god ekonomisk hushållning utifrån ett finansiellt perspektiv. Om 50 % måluppfyllelse och däröver nås av koncernmål och nämndmål i bokslutet för respektive år, visar Oxelösunds kommun god ekonomisk hushållning ur ett verksamhetsmässigt perspektiv

## Resultat

Kommunens resultat ska vara tillräckligt stort för att ha beredskap för svängningar i ekonomin och oförutsedda händelser av större karaktär. I mål och budget för respektive år finns sådana reserver inarbetade, dels som överskott, dels som reserv i posten för oförutsedda utgifter.

Resultatet efter reavinster, uttryckt som andel av skatter och statsbidrag ska vara 2022 1,0 %, 2023 1,5 % och 2024 1,5 %.

Det motsvarar 8,1 mkr för 2022, 12,4 mkr 2023 och 12,7 mkr 2024.

Resultatplanen klarar detta mål under budgetåret 2022 men inte under planåren 2023 och 2024. Då planeras att vi ska använda 24,5 mkr respektive 37,6 mkr av tidigare avsatta medel i en resultatutjämningsreserv och därmed uppfylla resultatmålet även 2023 och 2024. Bedömningen är att kommunen kommer att klara detta bland annat beroende på en starkt uppåtgående konjunktur med ökade skatteintäkter som följd. Men också genom ett strukturerat arbete i nämnderna kring olika effektiviseringsprojekt.

## Nettokostnadsandel

I mål och budget finns ett mål att nettokostnadsandelen ska vara max 99 %.

Ett värde under 100 % betyder att intäkterna från skatter och statsbidrag täcker verksamhetens kostnader. I bokslut 2020 låg nettokostnadsandelen på 94,2 %. Prognosen per april för 2021 pekar mot en nettokostnadsandel på 97,7 %.

För budgetperioden förväntas en nettokostnadsandel på 98,4 % år 2022. År 2023 och 2024 förväntas nyckeltalet överstiga 100 %, år 2023 100,5 % och år 2024 101,7 %.

## Soliditet

I mål och budget finns målet att kommunkoncernens soliditet skall vara minst 30 %. Soliditet anger hur stor andel av tillgångarna är finansierade med eget kapital.

Kommunkoncernens soliditet i bokslutet 2020 var 36,2%.

Kommunens soliditet i bokslutet 2020 var 25,9 % och minskar under perioden till 15,1 % 2024.

Det egna kapitalet var 360,5 mkr i bokslut 2020 och stiger gradvis till 382,3 mkr år 2022 men minskar sedan till 345,4 år 2024.

Kommunen beräknar samtidigt att tillgångarna stiger från 1 394,0 mkr i bokslut 2020 till 2 284,7 mkr år 2024.

## Budgetkontroll

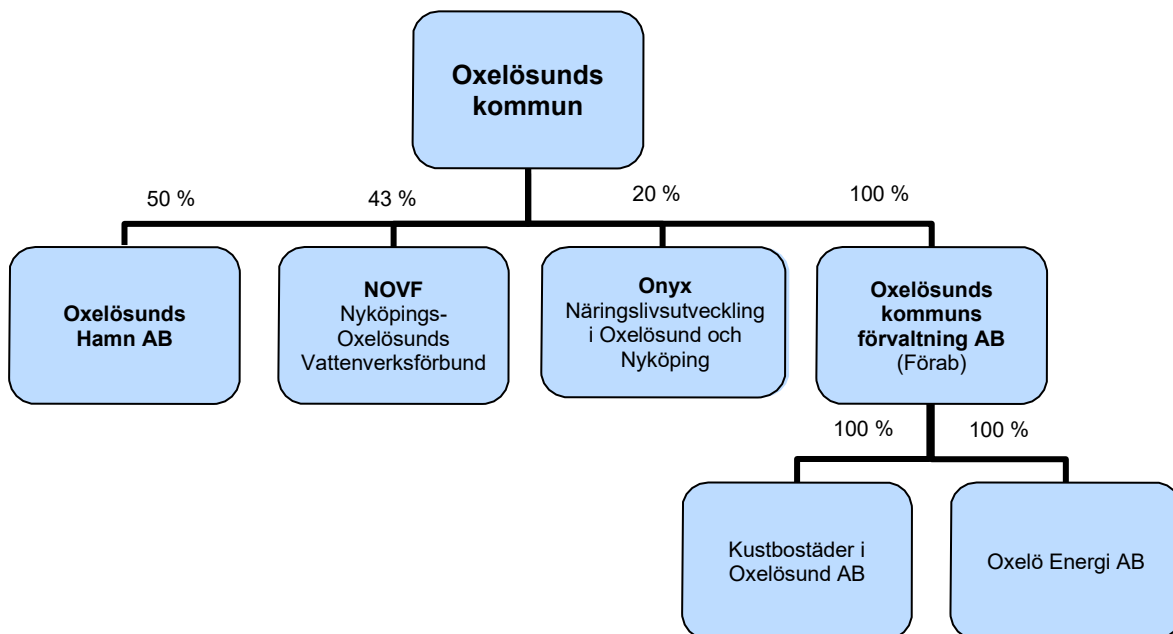
Om ovanstående nyckeltal skall nås krävs att nämnderna håller sina budgetar och att verksamheterna tar till vara möjligheterna till effektivisering genom att utveckla verksamheten, förändra och förädla arbetssätt och rutiner.

## Kommunkoncernen

Oxelösund kommunkoncern består av bolagskoncernen och intressebolag som tillsammans utgör en ekonomisk enhet gentemot omvärlden. Koncernen omfattar kommunen samt de företag i vilka kommunen har ett väsentligt inflytande eller där kommunens andel uppgår till minst 20 procent. De bolag som kommunen äger tillsammans med andra aktörer ingår i koncernen motsvarande den ägda andelen.

Bolagskoncernen omfattar Oxelösunds kommuns Förvaltnings AB (Förab), Kustbostäder i Oxelösund AB och Oxelö Energi AB.

Intressebolagen omfattar Oxelösunds Hamn AB (50% andel), Nyköpings-Oxelösunds Vattenverksförbund (NOVF, 43% andel) och Onyx Näringslivsutveckling i Oxelösund och Nyköping (20% andel).



## Kommunbolagen

För de helägda kommunala bolagen finns bolagsordning och ägardirektiv som är antagna av kommunfullmäktige.

Ägardirektiven ses över årligen och beslutas vid samma tillfälle som Mål och budget.

Bolagsordningen anger tillsammans med lagstiftning ramarna för verksamheten.

Ägardirektiven fungerar som ett komplement där kommunens/ ägarens förväntningar och krav på bolagen framgår.

### Oxelösunds kommuns förvaltnings AB

Oxelösunds kommuns förvaltnings AB (Förab) ska äga och förvalta aktier i bolag som Oxelösunds kommun använder för sin verksamhet. Förab ska tillhandahålla

finansiella, administrativa och konsultativa tjänster för dessa bolag.

### Oxelö Energi AB

Oxelö Energi AB (OEAB) ska arbeta med energiförsörjning, vatten- och avlopp och renhållning. Bolaget ska bedriva vatten-, avlopps- och renhållningsverksamhet samt stadsnät.

### Kustbostäder i Oxelösund AB

Kustbostäder i Oxelösund AB (KBAB) ska bygga, förvärva, avyttra, äga och förvalta fastigheter och tomträtter inom Oxelösunds kommun. Fastigheter för kommersiella ändamål erbjuds också för näringslivet.

Bolaget sköter underhåll och skötsel av gator, vägar, parker och andra offentliga

platser på uppdrag av Miljö- och samhällsbyggnadsnämnden.

## **Ägardirektiv**

Kommunen har en företagspolicy som övergripande ägardirektiv. Den beskriver kommunens relation till bolagen i bolagskoncernen. Sådant som gäller alla bolagen regleras i företagspolicyn.

Övriga ägardirektiv finns samlade i ett dokument per bolag.

De kommunala bolagen ska bidra till att kommunen når visionen och de kommunmål som Kommunfullmäktige antagit. Arbetet redovisas två gånger per år; per augusti och per december.

Bolagen redovisar sin ekonomi per april, augusti och december till Kommunstyrelsen.

Kommunen ska erhålla utdelning från Förab i enlighet med av kommunfullmäktige beslutad avkastningsplan.

## Risikanalyt

### Valutarisk

Kommunkoncernen har få in- eller utbetalningar i utländsk valuta. Hela låneskulden är placerad i svensk valuta.

### Finansieringsrisk

Genom medlemskapet i Kommuninvest har kommunen och de kommunala bolagen kunnat skaffa kapital på ett effektivt sätt. Till koncernkontot finns en checkkredit på 60 mkr knuten. Denna kan utnyttjas utan förbehåll.

Kommunens finanspolicy reglerar hur låneportföljen ska utformas för att minimera finansieringsrisken. Där regleras förfallostrukturen när kapitaltillgångar förfaller till betalning i skuldportföljning.

Risken hanteras genom att reglera den volymvägda, genomsnittliga kapitalbindningstiden i skuldportföljen. Enligt finanspolicy och riktlinjer ska en jämn fördelning på kreditförfall eftersträvas samt att den genomsnittliga kapitalbindningen inte bör understiga 2 år.

### Ränterisk

Kommunens finanspolicy reglerar hur låneportföljen ska utformas för att minimera ränterisken. Finansiella derivatinstrument kan användas för att få en effektiv och flexibel hantering av ränterisken i befintliga ränteförfall.

Risken hanteras genom att sprida räntebindningen i skuldportföljen. Enligt

finanspolicy och riktlinjer ska en jämn fördelning på räntebindningstiden eftersträvas samt att den genomsnittliga räntebindningen är mellan 2–5 år.

### Borgensåtagande

Oxelösunds kommun har ingått en solidarisk borgen såsom för egen skuld för Kommuninvest i Sverige AB:s samtliga förpliktelser. Samtliga kommuner som är medlemmar i Kommuninvest har ingått likalydande borgensförbindelser. Mellan dessa kommuner har ingåtts ett avtal hur ansvaret skall fördelas på varje medlemskommun vid ett eventuellt infriande av borgensansvaret. Principerna för denna fördelning sker efter en beräkningsmodell grundad på alla medlemmars respektive ägarandel i Kommuninvest. Oxelösunds andel är cirka 0,2%.

Kommunens koncernbank tar upp alla lån för koncernen, både kommunen och de kommunala bolagen. Koncernbanken hade en total upplåning 1 oktober på 724 mkr hos Kommuninvest.

### Intern kontroll

Kommunfullmäktige har antagit ett reglemente för intern kontroll. Nämnderna ska årligen genomföra intern kontroll och följa upp utfallet av dessa inom sina respektive verksamheter. En samlad bedömning för hela kommunen avges i bokslutet av kommunstyrelsen.

# Budgetregler

## Styrsystemet

Kommunfullmäktige styr kommunkoncernens verksamheter genom Mål och budget. Dokumentet innehåller vision, koncernmål, ekonomiska ramar, investeringsplan, exploateringsbudget, barn- och elevpeng och budgetregler. Mål och budget beskriver vad kommunen förväntas uppnå under budgetperioden och med vilka resurser.

I enlighet med kommunens riktlinjer för styrdokument kan mål förekomma i andra dokument som fastställts av kommunfullmäktige. Detta sker med stor restriktivitet och enbart inom områden som inte täcks in av formuleringar i Mål och budget. Syftet är att säkerställa möjligheten att överblicka och följa upp kommunfullmäktiges mål.

Om det finns krav och behov av mer utförliga planer/riktlinjer arbetar respektive ansvarig nämnd/ styrelse/förvaltning fram och följer upp dessa.

## Mål- och budgetprocessen

Mål- och budgetberedningen, som utgörs av kommunstyrelsens arbetsutskott, leder arbetet med att ta fram förslag till kommande års Mål och budget med flerårsplan. Arbetet sker i nära samverkan med nämnder och styrelser, ledningen för de olika verksamheterna och de kommunala bolagen. Innevarande årsbudget är utgångspunkt för arbetet samt innevarande årsuppföljningar av utfall och verksamhet.

Kommunfullmäktige antar kommande års Mål och budget senast på sitt novembersammanträde.

Nämnder, styrelser och förvaltningar ska följa de riktlinjer och anvisningar som av kommunstyrelsen upprättas för mål- och budgetarbetet och uppföljning av densamma.

I det inledande mål- och budgetarbetet finns möjlighet för kommunfullmäktige att hålla en vägledande debatt eller temamöte kring en frågeställning med koppling till mål och budget. Ämnet för debatten eller temamötet beslutas av kommunfullmäktiges presidium i dialog med kommunstyrelsens presidium.

## Driftbudget

Kommunfullmäktige tilldelar respektive nämnd en nettoram i form av ett anslag som

nämnden ansvarar för. Anslaget ska tillsammans med nämndens övriga intäkter finansiera nämndens kostnader. I kommunfullmäktiges budgetbeslut ingår också koncernmål med tillhörande fullmäktigemål för budgetperioden.

Kommunfullmäktige binder driftanslagen enligt följande:

- Kommunfullmäktige
- Överförmyndarverksamhet
- Revisionen
- Valnämnden
- Kommunstyrelsen
- Kultur- och fritidsnämnden
- Miljö- och samhällsbyggnadsnämnden
- Utbildningsnämnden
- Vård- och omsorgsnämnden

Nettoramen är fast och får inte överskridas utan kommunfullmäktiges godkännande. Nämnden fördelar nettoanslaget mellan olika verksamheter genom en detaljbudget som utgör en del av verksamhetsplanen. I detaljbudgeten ska intäkter och kostnader periodiseras på ett korrekt sätt.

## Omdisponering av driftbudget

Omdisponeringar inom nettoramen beslutas av respektive nämnd och redovisas vid nästa budgetuppföljning till kommunstyrelsen samt vid nämndens egen uppföljning.

Omdisponeringar mellan olika nämnder beslutas av kommunfullmäktige.

Kommunfullmäktige har avsatt 0,3 % för löner till prioriterade grupper och löneglidning i budget 2022–2024. Kommunfullmäktige delegerar till kommunstyrelsen att disponera denna summa efter faktiskt utfall.

Tilläggsanslag beslutas med stor restriktivitet av kommunfullmäktige.

## Oförutsett

Kommunstyrelsen äger rätt att besluta om reserven för oförutsedda utgifter.

Medel för oförutsett får användas för att täcka

- Demografiska förändringar
- Ändringar i skatteunderlaget
- Lönekostnader som enligt centrala avtal väsentligt överstiger budgeterad nivå,
- samt med yttersta restriktivitet händelser som inte kunnat förutses.

Genom kommunens barn- och elevpeng görs en avstämning av antalet barn/elever med den befolkningsprognos som Mål och budget grundar sig på. Avstämning sker minst tre gånger per år, februari, september och december. Utifrån detta ges tillskott eller avdrag av medel till/från utbildningsnämnden.

Utbildningsnämnden lämnar prognos över barn- och elevpeng vid ordinarie uppföljningstillfällen mars, april, juli, augusti och oktober.

Kommunstyrelsen avgör vad som är händelser som inte kunnat förutses.

Kommunstyrelsen äger rätt att ta tillbaka utlagda medel för lönekompensation om de centrala löneavtalen understiger budgeterad nivå.

## Investeringar

Kommunfullmäktige antar en investeringsbudget för investeringsåret. Investeringsbudgeten för Kommunfastigheter och Gator och vägar objektsförs under löpande budgetår.

En plan för samtliga investeringar ska dessutom tas fram för år 2 och 3.

Kommunfullmäktige tilldelar respektive nämnd investeringar som dessa ansvarar för. Respektive nämnd hanterar investeringar inom den ram som fastställts av kommunfullmäktige.

Kommunstyrelsen hanterar kapitaltjänstkostnader för samtliga investeringar som genomförs det år investeringen sker. Kostnad för kapitaltjänstkostnader överförs sedan i ansvarig nämnds budget för nästkommande budgetår. Eventuella överskjutande medel disponeras av kommunstyrelsen enligt särskilda beslut.

Genom detta nås en mer precis förvaltning och beräkning av kapitaltjänstkostnaderna för faktiskt genomförda investeringar och en bättre överblick vid beslut om hur investeringen ska finansieras.

Den nämnd som ansvarar för investeringen måste meddela kommunstyrelsen från vilken tidpunkt investeringen genomförs och vid vilken tidpunkt investeringen är avslutad. Överföring av investeringsanslag som löper över årsskiftet sker genom begäran om tilläggsbudget per objekt i samband med årsbokslut.

Omdisponeringar av investeringsanslag upp till 0,5 mkr beslutas av nämnden inom egen ram. Omdisponeringar av investeringsanslag över 0,5 mkr beslutas av kommunstyrelsen.

Kommunstyrelsen äger rätt att besluta om investeringsreserven.

## Exploateringar

Kommunfullmäktige antar en exploateringsbudget för budgetåret och en plan för år 2 och 3.

lanspråktagande av medel ur exploateringsbudget för enskild åtgärd upp till 0,3 mkr beslutas på delegation av Mark- och exploateringsstrateg, av kommunchef upp till 0,5 mkr och av kommunstyrelsens arbetsutskott för åtgärd upp till 1 mkr. Exploateringsreserven äger kommunstyrelsen rätt att besluta om.

## Nämndernas verksamhetsplaner

Styrelser och nämnder ska per den sista december året innan det aktuella budgetåret fastställa en verksamhetsplan för hela budgetperioden. Antagen verksamhetsplan ska rapporteras till kommunstyrelsen senast det första kommunstyrelsesammanträdet det år budgeten avser. Nämnderna ska löpande under verksamhetsåret rapportera eventuella avvikelser, ekonomiska såväl som verksamhetsmässiga, från fastställd verksamhetsplan till kommunstyrelsen.

I verksamhetsplanen ska nettoanslaget fördelas mellan olika verksamheter i form av en detaljbudget. I detaljbudgeten ska intäkter och kostnader periodiseras på ett korrekt sätt. En detaljbudget ska göras för hela budgetperioden.

I verksamhetsplanen ska koncernmålen, Mod och framtidstro, Trygg och säker uppväxt, God folkhälsa, Trygg och värdig ålderdom, Attraktiv bostadsort och Hållbar utveckling med tillhörande fullmäktigemål brytas ner och kompletteras till lämplig styrning av verksamheterna i syfte att uppnå resultat i förhållande till dessa.

Om tillhörande fullmäktigemål inte kan uppfyllas/brytas ned inom nämndens ansvarsområde har nämnden att sätta kompletterande mål för koncernmålet då alla nämnder ska bidra till koncernmålens uppfyllnad.

Varje framtaget mål ska vara SMART; Specifikt, Mätbart, Acceperat, Realistiskt och Tidsatt.

Utöver det som sägs ovan om åtaganden i Mål och budget kan nämnden/styrelsen med restriktivitet lägga till egna verksamhetsmål och uppdrag i sin verksamhetsplan.

Nämnden/styrelsen följer upp koncernmål med tillhörande fullmäktigemål med mått. Nämnden/ styrelsen kan utöver dessa mått välja att följa utvecklingen av sina verksamheter genom nyckeltal och/eller indikatorer. I budgetprocessen finns möjligheter att i den årliga förändringsbeskrivningen föreslå kommunfullmäktige att revidera eller fastställa nytt tillhörande fullmäktigemål.

Nämnderna/styrelserna ska kommunicera vision, koncernmål, fullmäktigemål och nämndmål så att samtliga i organisationen känner till dem och ser dem som styrande för sitt arbete. Detta utgör målstyrningens röda tråd.

I nämndernas uppdrag ingår att besluta om erforderliga effektiviseringar i verksamheten. I de fall förändringarna är av principiell vikt, eller skulle kunna stå i strid med de koncernmål med tillhörande fullmäktigemål som återfinns i Mål och budget ska åtgärderna underställas fullmäktiges prövning.

Utifrån nämndens verksamhetsplan ska handlingsplaner tas fram av förvaltningen. Handlingsplanerna ska vara framtagna senast i februari aktuellt budgetår. Handlingsplanerna innehåller de aktiviteter förvaltningen tagit fram för att uppfylla, de i verksamhetsplanen angivna, målen. Förvaltningarna ska rapportera eventuella avvikelser från verksamhetsplanen eller avvikelser vid genomförande av fastställd handlingsplan till kommunchefen.

## Uppföljning

Samtliga nämnder ska lämna verksamhets- och budgetuppföljning med prognos för helåret per mars, per april, per augusti (delårsrapport) och per oktober. Verksamhetsuppföljning innebär redovisning av måluppfyllnadsgrad av de, i verksamhetsplanen angivna, målen och delresultatet av eventuella särskilda satsningar/uppdrag vid givet tillfälle. För helåret görs dessutom ett bokslut med årsredovisning. Vid årsredovisningen redovisas slutlig måluppfyllnad av

koncernmål med tillhörande fullmäktigemål, nämndmål samt slutredovisning av alla eventuella särskilda satsningar/uppdrag.

De helägda kommunala bolagen ska redovisa sin ekonomi med budgetuppföljning och helårsprognos per april, augusti (för delårsrapport) och december (för årsbokslut). Arbetet med koncernmål med tillhörande fullmäktigemål ska redovisas per augusti (för delårsrapport) och december (för årsbokslut). Redovisningarna ingår i kommunens gemensamma delårsrapport och årsredovisning.

Uppföljning av investeringar (investeringsbudget och investeringsreserv) sker fyra gånger årligen per april, augusti (delårsrapport), oktober och december månad (årsbokslut). Detta görs på objektsnivå.

Uppföljning av exploateringar (exploateringsbudget och exploateringsreserv) sker fyra gånger årligen per april, augusti (delårsrapport), oktober och december månad (årsbokslut). Detta görs på objektsnivå.

Redovisningarna per mars, april och oktober görs till kommunstyrelsen. Delårsrapport och årsredovisning behandlas av kommunfullmäktige.

Nämnderna/styrelserna väljer själva utformning och frekvens i den uppföljning som redovisas till den egna nämnden/styrelsen. Uppföljning ska ske minst i mars, april, augusti (delårsrapport) och oktober. Detta ska framgå av verksamhetsplanen.

## Åtgärder vid avvikelse i driftbudget och investeringsbudget

Så snart en avvikelse befaras eller har konstaterats, ska förvaltningschefen rapportera till nämnden och kommunchefen och lämna förslag till åtgärder för att undvika prognostiserad budgetavvikelse. Nämnden ska inom sin egen verksamhet göra omprioriteringar för att hålla sig inom tilldelad nettoram. Underskottet, vidtagna åtgärder och eventuella avvikelser från koncernmål med tillhörande fullmäktige mål och/eller förskjutningar i investeringsprojektens genomförande ska snarast rapporteras till kommunstyrelsen.

## Finansieringsprincip

Huvudregeln är att samtliga beslut om intäkts- eller kostnadsökningar ska vara finansierade. Budgetmedel ska finnas anslagna.

## Kostnadsbärare

Kostnader och intäkter ska påföras rätt verksamhet i förhållande till vad som är ekonomiskt motiverat.

## Satsningar

Medel för särskild satsning/uppdrag får endast användas till destinerat område. Vid eventuell besparing ska satsningen/uppdraget fortsatt genomföras om inte kommunfullmäktige beslutar om annat.

## Generella förutsättningar

Utöver de satsningar som angetts i budget ska inga fler satsningar göras utan att de finansiella målen först har uppfyllts.

Om förutsättningarna förändras under löpande budgetår ansvarar nämnden för att anpassa och prioritera verksamheten inom beslutad nettoram.

Verksamhetsansvariga ansvarar för att utveckla verksamheten, hålla verksamheten inom beslutad detaljbudget, vidta åtgärder under löpande år för att uppnå detta, driva verksamheten enligt de mål och uppdrag nämnden lagt fast i verksamhetsplanen samt följa upp verksamheten kontinuerligt och genomföra de aktiviteter som finns angivna i verksamhetens handlingsplan.

Verksamheterna ska arbeta för ökad extern finansiering. Bland annat genom att ta tillvara möjligheterna till finansiering från EU.

De kommunuppdrag (fastigheter, gata/ park, städ med mera) som Kustbostäder bedriver ska utföras till självkostnad. Under verksamhetsåret fakturerar Kustbostäder löpande kostnaderna för genomförda uppdrag på sätt som läggs fast av uppdragsgivande nämnd/styrelse. När året är slut görs en slutlig ekonomisk avstämning av årets resultat.

Vid ett eventuellt överskott utifrån fakturerat belopp återbetalas detta till kommunen. Vid eventuellt underskott ersätter uppdragsgivande nämnd/styrelse Kustbostäder med motsvarande summa.