

Kommunfullmäktige

Tid och plats: Kommunfullmäktige kallas till sammanträde 2020-10-14 kl. 18.00 i Koordinaten, rum Eventsalen**Linda Hägglund
Ordförande****Thomas Hermansson
Sekreterare**

Justering den 21 oktober

Nr	Ärendemening	Sid
Nr 1	Val av justeringsledamöter	
Nr 2	Information från kommunstyrelsens ordförande	
Nr 3	Delgivningar	2
Nr 4	Avsägelse från uppdrag som ersättare i Oxelö Energi AB	
Nr 5	Avsägelse från uppdrag som ersättare i Vård- och omsorgsnämnden	
Nr 6	Delårsrapport 2020	10
Nr 7	Svar på interpellation till Kultur- och fritidsnämndens ordförande om barnkonventionens tillämpning vid beslut inom nämndens verksamhetsområde	81
Nr 8	Svar på interpellation från Miljö- och samhällsbyggnadsnämndens ordförande om barnkonventionens tillämpning vid beslut inom nämndens verksamhetsområde	82
Nr 9	Svar på interpellation från Utbildningsnämndens ordförande om barnkonventionens tillämpning vid beslut inom nämndens verksamhetsområde	83
Nr 10	Svar på Interpellation från Vård- och omsorgsnämndens ordförande om barnkonventionens tillämpning vid beslut inom nämndens verksamhetsområde	84
Nr 11	Svar på interpellation från Kommunstyrelsens ordförande om barnkonventionens tillämpning vid beslut inom nämndens verksamhetsområde	85

Kommunfullmäktige

Sammanträdesdatum

2020-10-14

(3)

Dnr KS.2020.5

Delgivningar

Delges

Protokollsutdrag RUN § 25 20 Regionala utvecklingsnämnden sammanträdestider 2021
Nyköpings Kommunstyrelse protokoll § 227 200831 Övergripande nödvattenplan, Nyköping
och Oxelösunds kommuner
Protokollsutdrag regionfullmäktige §111 20 Sörmlandstaxan prisjustering 2021

§ 25/20 Sammanträdestider 2021 för regionala utvecklingsnämnden

Diarienummer: RUN20-0019

Behandlat av	Mötesdatum	Ärendenr
1 Regionala utvecklingsnämnden	2020-09-04	§ 25/20

Regionala utvecklingsnämndens beslut

Regionala utvecklingsnämnden sammanträder följande datum under år 2021:

Våren: 26 februari, 30 april och 11 juni

Hösten: 3 september, 22 oktober och 10 december

Proposition

Ordförande Monica Johansson (S) ställer förvaltningens förslag under proposition och finner att det bifalls.

Ärendet

Mötesplanen är utformad med utgångspunkt från Region Sörmlands ärendeprocess. Hänsyn har tagits till mötesdatum för bl a regionfullmäktige, regionstyrelsen samt Sveriges Kommuner och Regioner, SKR.

Beslutsunderlag

Tjänsteutlåtande 2020-08-11

Beslutet expedieras till

Länets kommuner

Nämndsekreterarna, staben för demokrati och insyn

Akten

KS § 227

Dnr KK20/379

Övergripande nödvattenplan, Nyköping och Oxelösunds kommuner

Efter beslut i kommunstyrelsen i juni 2017 tillsattes en kommungemensam arbetsgrupp för Oxelösund och Nyköpings kommun för dricks- och grundvattenfrågor (KK17/424).

Arbetsgruppens uppdrag har bestått av bevakning av nuläge, att skapa förutsättningar för samordnad hantering av ett vattenbristsscenario, klargöra ansvarsförhållanden och ta fram ett förslag på nödvattenplan. Syftet med föreliggande nödvattenplan är att klargöra och fastställa mandat samt ansvarsförhållanden vid nödvattenförsörjning. Planen syftar även till att skapa en gemensam utgångspunkt för nödvattenförsörjning i Nyköpings och Oxelösunds kommuner.

Mål för den övergripande planen:

Skapa en gemensam utgångspunkt vid planering och tillämpande av nödvatten

Tydliggöra kommunens samt fastighetsägares och enskildas ansvar vid avbrott eller störning av dricksvattenförsörjningen

Klargöra ansvarsfördelning inom den kommunala organisationen inför och vid störningar i dricksvattenförsörjningen

Klargöra ansvarsfördelning och samarbetsformer för Nyköping Vatten (NV), Oxelö Energi AB (OEAB) och Nyköping – Oxelösunds Vattenverks Förbund (NOVF).

Kommunstyrelsen föreslås anta förslaget till övergripande nödvattenplan. Genom detta ges Räddning och säkerhet, i samverkan med Nyköping Vatten, Oxelö Energi AB och Nyköping Oxelösunds Vattenverksförbund, ansvar för att föreliggande övergripande nödvattenplan hålls uppdaterad på det vis att den tas upp till respektive kommun för beslut om revidering vid behov.

Nyköping vatten inom Tekniska divisionen föreslås få i uppdrag att ansvara för att upprätta en detaljerad nödvattenplan för Nyköpings kommun, samt att hålla den uppdaterad och revidera vid behov.

Justerandes signatur

Utdragsbestyrkande

KS § 227

Dnr KK20/379

Kommunstyrelsen beslutar

att fastställa den övergripande nödvattenplanen för Nyköpings och Oxelösunds kommuner att gälla från och med 2020-10-01,

att Räddning och säkerhet ansvarar för att kommunstyrelsen fattar beslut om revidering av den övergripande nödvattenplanen när det uppstår behov av det,

att Tekniska divisionen, Nyköping Vatten får i uppdrag att ansvara för att upprätta en detaljerad nödvattenplan och hålla den uppdaterad, samt

att därmed anse uppdrag givet 2017-06-12 kring samordning av grund- och dricksvattenfrågor i Nyköping och Oxelösund (KK17/424) återrapporterat.

Beslut till: (inkl nödvattenplan)

Räddning och Säkerhet

Tekniska divisionen

Oxelösunds kommun

Webbredaktör

Justerandes signatur



Utdragsbestyrkande

Plats och tid Stadshuset, Sal A måndag 31 augusti kl. 13:30-15:25

Ledamöter och ersättare	Beslutande	Ersättare
	Urban Granström (S) ordf. Martina Hallström (C), 1:e vice ordf Petter Söderblom (M) Malin Hagertröm (MP) Tommy Jonsson (M) Sofia Amløh (S) Malin Karlsson (SD) Marita Göransson (KD) Kent Pettersson (S) Sofia Hallgren Remnert (L) Carl-Åke Andersson (S) tj.ers Ahmad Eid (M) tj.ers Kjell Johansson (C) tj.ers	Jan Bonnier (M) Marco Venegas Astudillo (MP) Maria Gilstig (M) Marjo Gustafsson (S) Thom Zetterström (SD) Lars Lundqvist (KD) Marcus Pehrsson (S) Nicklas Franzén (V) Patrik Ivarsson (L)

Övriga deltagare Mats Pettersson kommundirektör, Jukka Taipale ekonomichef, Jan Holmlund divisionschef DSO, Peter Wirström Tekniska divisionen, Mats Lindberg Tekniska divisionen §211-228, Mikael Karlsson Tekniska divisionen, Olov Skeppstedt Samhällsbyggnad §211-228, Anna Selander Samhällsbyggnadschef, David Lundevall Samhällsbyggnad §211-228, Inger Fransson divisionschef BUK §211-230

Underskrifter	Sekreterare	Paragrafer 211-213, 225-241
		Therese Larsson	
	Ordförande	
		Urban Granström	
	Justerande	
		Tommy Jonsson	

ANSLAG/BEVIS

Protokollet har justerats och justeringen har tillkännagivits genom anslag på kommunens anslagstavla

Organ	Kommunstyrelsen		
Sammanträdesdatum	2020-08-31	Sista dag för överklagande	2020-10-07
Anslag uppsatt den	2020-09-16	Datum för anslags nedtagande	2020-10-08
Protokollet förvaras hos	Kommunledningskontoret/kansli		
Underskrift Therese Larsson CAROLINE SVENSSON		

Utdragsbestyrkande

§ 111/20 Sörmlandstaxan prisjustering 2021

Diarienummer: RS-LED20-1256

Behandlat av	Mötesdatum	Ärendenr
1 Regionstyrelsen	2020-06-09	§ 127/20
2 Regionfullmäktige	2020-09-15	§ 111/20

Regionfullmäktiges beslut

Prisnivån för Sörmlandstaxans periodkort 30-dagar, enkelbiljetter, dygnsbiljetter, familjebiljett 72 h samt sommarkort justeras från den 4 januari 2021 enligt förslag i ärendets beskrivning.

Yrkanden

Mattias Claesson (C), Lotta Back (V) yrkar bifall till regionstyrelsens förslag.

Proposition

Ordförande Tomas Borin (VfP) ställer regionstyrelsens förslag under proposition och finner att det bifalls.

Ärendet

Sörmlandstaxan infördes den 1 oktober 2016 och innebar i korthet; färre zoner, ett resekort, färre biljettyper och en prissänkning överlag. I samband med införandet av Sörmlandstaxan togs ett inriktningsbeslut som innebär att taxan ska följa SL:s priser för länskort. I och med bildande av Region Sörmland den 1 januari 2019 fattar regionfullmäktige beslut om Sörmlandstaxan. Det senaste beslutet om prisjustering togs den 11 juni 2019.

Inriktningen för Sörmlandstaxan är en bibehållen kostnadstäckningsgrad över tid samt en generell årlig prisjustering ungefär i enlighet med konsumentprisindex. Utifrån detta, och att SL i januari 2020 justerade sina priser, föreslås en prisjustering för 2021 i enlighet med matrisen nedan:

Enkelbiljett	En zon	Två zoner	Alla zoner
Enkelbiljett vuxen Köp ombord eller hos ombud	35 (+1)	70 (+2)	105
Enkelbiljett vuxen Köp i app eller med resekort	28 (+1)	56 (+2)	84
Enkelbiljett ungdom/student Köp ombord eller hos ombud	24 (+1)	48 (+2)	72 (+2)
Enkelbiljett ungdom/student Köp i app eller med resekort	19 (+1)	38 (+2)	58 (+2)

Periodbiljetter	En zon	Alla zoner
30-dagarsbiljett vuxen	600 (+10)	930 (+40)
30-dagarsbiljett ungdom/student	400 (+5)	610 (+20)
30-dagarsbiljett Lågtrafik	240 (+20)	Finns ej
24-timmarsbiljett vuxen	60 (-30)	185 (+5)
24-timmarsbiljett ungdom/student	40 (-20)	120
72-timmarsbiljett vuxen	120 (-60)	280 (-80)
72-timmarsbiljett ungdom/student	80 (-40)	185 (-55)
Familjebiljett 24-timmar	120	300
Familjebiljett 72-timmar	240	450 (-50)
Sommarkort	Finns ej	550 (+50)

Beslutsunderlag

Protokollsutdrag regionstyrelsen 2020-06-09, § 127/20

Tjänsteutlåtande 2020-04-28

Protokollsutdrag Regionala utvecklingsnämnden 2020-05-15, § 12/20

Protokollsutdrag Sörmlands Kollektivtrafikmyndighet direktionen 2018-10-04

§ 7

Protokollsutdrag Sörmlands Kollektivtrafikmyndighet, direktionen 2018-05-03,
§ 13

Beslutet expedieras till

Jan Grönlund, regiondirektör
Kenneth Hagström, regional utvecklingsdirektör
Åsa Bjerke, verksamhetschef, kollektivtrafik
Zana Zgog, försäljnings- och marknadsansvarig
Länets kommuner
Akten

Kommunstyrelsen

Sammanträdesdatum

2020-09-30

Ks § 127

Dnr KS.2020.36

Delårsrapport 2020

Kommunstyrelsens förslag till beslut i kommunfullmäktige

Delårsrapporten 2020 godkänns.

Kommunstyrelsen beslutar för egen del

Delårsrapporten 2020 överlämnas till revisorerna för granskning.

Sammanfattning

Delårsrapporten är en sammanställning av kommunens verksamhet och ekonomiska utveckling och läge. I delårsrapporten redovisas kommunens personalförhållanden liksom upplysningar om kommunens samlade ekonomi. För kommunens ekonomi och måluppfyllelse finns jämförelse med budget och en prognos för utveckling för hela 2020.

Kommunfullmäktige har antagit sex övergripande kommunmål. Målen följs upp och redovisas två gånger per år, vid delår och årsredovisning. För relativt många av kommunfullmäktiges mål är bedömningen att det är osäkert om målvärdet kommer att uppnås vid årets slut. Ett antal mål saknar mätvärde för delåret men levereras under kvarvarande del av året. Sammanfattningsvis kan sägas att något eller några av måtten under målen attraktiv bostadsort, hållbar utveckling, god folkhälsa och trygg och säker uppväxt har stor möjlighet att vara uppfyllda vid årets slut.

Kommunen uppvisar ett resultat i delårsrapporten på 54,2 mkr (2019; 26,6 mkr). Prognosen för kommunens bokslut är 38,5 mkr (2019; -1,3 mkr).

Verksamhetsnämndernas budgetutfall är negativt med -1,1 mkr i delårsrapporten. Prognosen för deras verksamhet är fortsatt negativ till årets slut, -4,7 mkr.

Kommunen som helhet kommer för 2020 att redovisa 20,8 mkr högre intäkter från skatter, statsbidrag och annat stöd än budget. Exploateringsverksamheten prognostiserar att hålla budgeten och bidrar med 12,2 mkr till resultatet.

Kommunbolagen, Förab, Oxelö Energi och Kustbostäder, redovisar ett resultat på 18,7 mkr.

Investeringsnivån är högre än den varit tidigare år i förhållande till budget, 91,1 mkr (2019; 83,5 mkr) i utgifter t.o.m. delåret, jämfört med budgeterade 367,0 mkr (inklusive 183,3 mkr tilläggsbudgetering) för hela året.

Beslutsunderlag

Tjänsteskrivelse Delårsrapport 2020

Delårsrapport till Kommunstyrelsen.pdf

Kommunstyrelsen

Sammanträdesdatum

2020-09-30

Dagens sammanträde**Framskrivet förslag****Kommunstyrelsens förslag till beslut i kommunfullmäktige**

Delårsrapporten 2020 godkänns.

Kommunstyrelsen beslutar för egen del

Delårsrapporten 2020 överlämnas till revisorerna för granskning.

Beslut till:
Revisorerna (Fk)
Ekonomichef (Fk)

Datum
2020-09-29Dnr
KS.2020.36OXL2
621
v 1.0
2007-
03-13Kommunstyrelseförvaltningen
Margrita Sjöqvist

Kommunstyrelsen

Delårsrapport 2020

1. Kommunstyrelseförvaltningens förslag till beslut

Kommunstyrelsens förslag till beslut i kommunfullmäktige
Delårsrapporten 2020 godkänns.

Kommunstyrelsen beslutar för egen del
Delårsrapporten 2020 överlämnas till revisorerna för granskning.

2. Sammanfattning

Delårsrapporten är en sammanställning av kommunens verksamhet och ekonomiska utveckling och läge. I delårsrapporten redovisas kommunens personalförhållanden liksom upplysningar om kommunens samlade ekonomi. För kommunens ekonomi och måluppfyllelse finns jämförelse med budget och en prognos för utveckling för hela 2020.

Kommunfullmäktige har antagit sex övergripande kommunmål. Målen följs upp och redovisas två gånger per år, vid delår och årsredovisning. För relativt många av kommunfullmäktiges mål är bedömningen att det är osäkert om målvärdet kommer att uppnås vid årets slut. Ett antal mål saknar mätvärde för delåret men levereras under kvarvarande del av året. Sammanfattningsvis kan sägas att något eller några av måtten under målen attraktiv bostadsort, hållbar utveckling, god folkhälsa och trygg och säker uppväxt har stor möjlighet att vara uppfyllda vid årets slut.

Kommunen uppvisar ett resultat i delårsrapporten på 54,2 mkr (2019; 26,6 mkr). Prognosen för kommunens bokslut är 38,5 mkr (2019; -1,3 mkr).

Verksamhetsnämndernas budgetutfall är negativt med -1,1 mkr i delårsrapporten. Prognosen för deras verksamhet är fortsatt negativ till årets slut, -4,7 mkr. Kommunen som helhet kommer för 2020 att redovisa 20,8 mkr högre intäkter från skatter, statsbidrag och annat stöd än budget. Exploateringsverksamheten prognostiserar att hålla budgeten och bidrar med 12,2 mkr till resultatet.

Kommunbolagen, Förab, Oxelö Energi och Kustbostäder, redovisar ett resultat på 18,7 mkr.

Investeringsnivån är högre än den varit tidigare år i förhållande till budget, 91,1 mkr (2019; 83,5 mkr) i utgifter t.o.m. delåret, jämfört med budgeterade 367,0 mkr (inklusive 183,3 mkr tilläggsbudgetering) för hela året.

Datum
2020-09-29

KS.2020.36

Beslutsunderlag
Delårsrapporten 2020

Johan Persson
Kommunchef

Margrita Sjöqvist
Controller

Beslut till:
Revisorerna (Fk)
Ekonomichef (Fk)

Delårsrapport 2020

Fastställd av kommunfullmäktige 2020-xx-xx



Innehåll

Kommunmål	3
Verksamhetsuppföljning delår och bokslut.....	5
Mod och framtidstro	6
Trygg och säker uppväxt	8
God folkhälsa	10
Trygg och värdig ålderdom	12
Attraktiv bostadsort	13
Hållbar utveckling	15
Personal.....	17
Ekonomi.....	20
Investeringar	20
Driftredovisning	23
Ekonomisk översikt	24
Nämndredovisning	28
Kommunkoncernen	42
Ekonomiskt utfall	43
Resultaträkning.....	44
Balansräkning.....	45
Noter	46
Redovisningsprinciper	52

Kommunmål

Kommunfullmäktige har för 2020 antagit sex övergripande kommunmål. Hela koncernen ska bidra till att uppnå målen. Det som verksamheterna främst ska fokusera på anges genom ett flertal mätbara mål under respektive kommunmål. Vissa av målen följs upp och redovisas till kommunfullmäktige vid delårs- och årsredovisning andra endast vid årsredovisningen.

I den föreliggande rapporten för hela kommunen redovisas för de delårsaktuella kommunmålen:

- En sammanfattande bedömning av möjligheten att uppnå målet vid årets slut i form av ett cirkeldiagram
- En uppföljning av kommunfullmäktiges mål med redovisning av aktuella värden vid delåret samt en bedömning av möjligheten att uppnå målen vid årets slut. Redovisningen görs i form av en tabell
- Kommentarer till uppgifterna i tabellen. Här redovisas också de åtgärder som planeras för att förbättra de resultat som inte är tillfredsställande

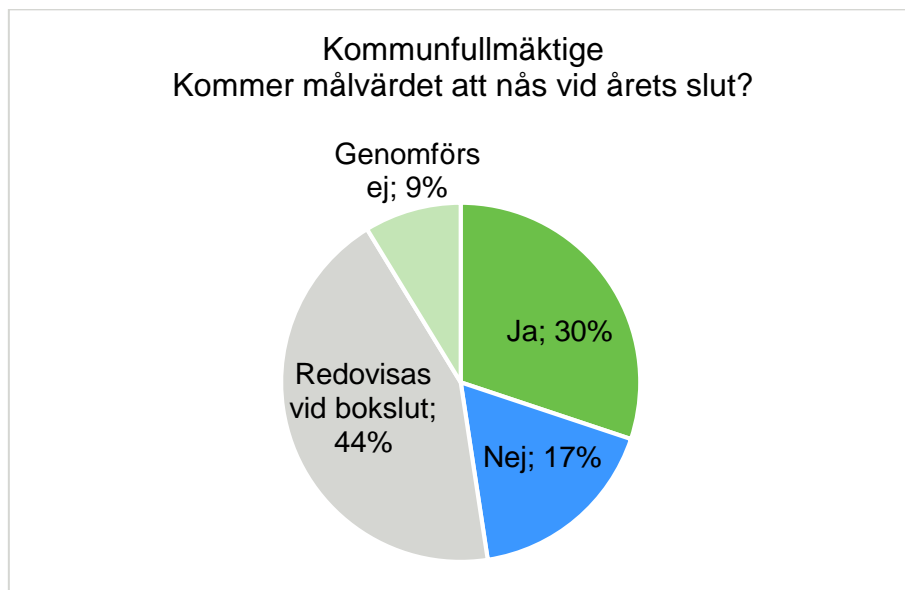


Diagram med bedömd måluppfyllelse vid året slut för kommunfullmäktige.

Varje nämnd har i sin verksamhetsplan beslutat om mål för den egna verksamheten som kopplar till kommunmålen. Till nämndmålen har mått angivits. Nämnden har beslutat vilka värden som ska vara uppnådda vid slutet av året för att nämndens mål ska anses uppnått. Beskrivning av arbetet och

möjligheterna till måluppfyllelse vid årets slut framgår av respektive nämnds delårsrapport.

För nämndmålen redovisas här en sammanfattande bedömning av möjligheten att uppnå målet vid årets slut i form av ett cirkeldiagram.

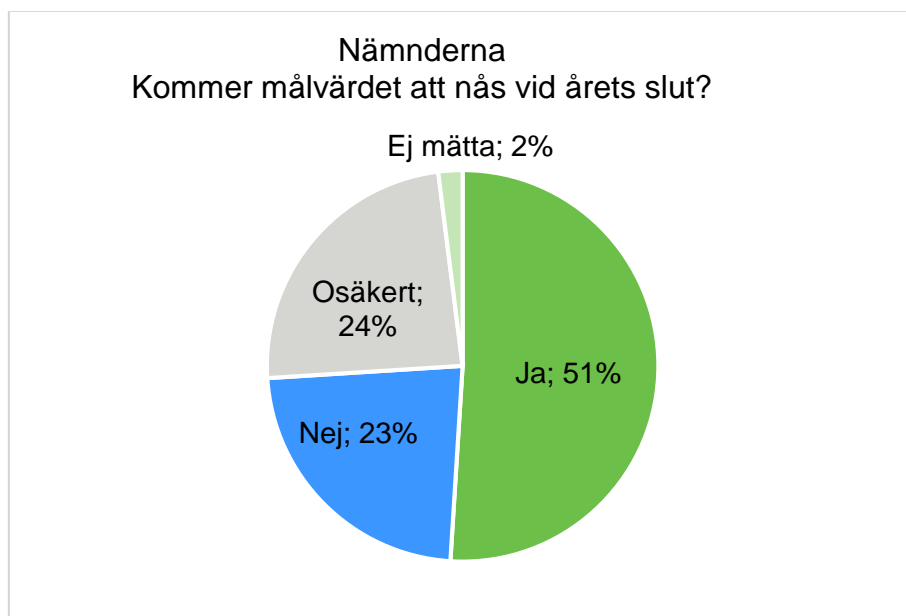


Diagram med bedömd måluppfyllelse vid året slut för nämnderna.

Verksamhetsuppföljning delår och bokslut

Vid delåret kan konstateras att bland målen i allmänhet men kommunfullmäktiges mål i synnerhet råder en obalans mellan delår och bokslut vad gäller möjligheten till uppföljning. För kommunfullmäktiges mål kan knappt

hälften av målen följas upp vid delår. Bakgrunden är att underlagen och måtten inte är tillgängliga i de flesta fall förrän efter delårsuppföljningen.

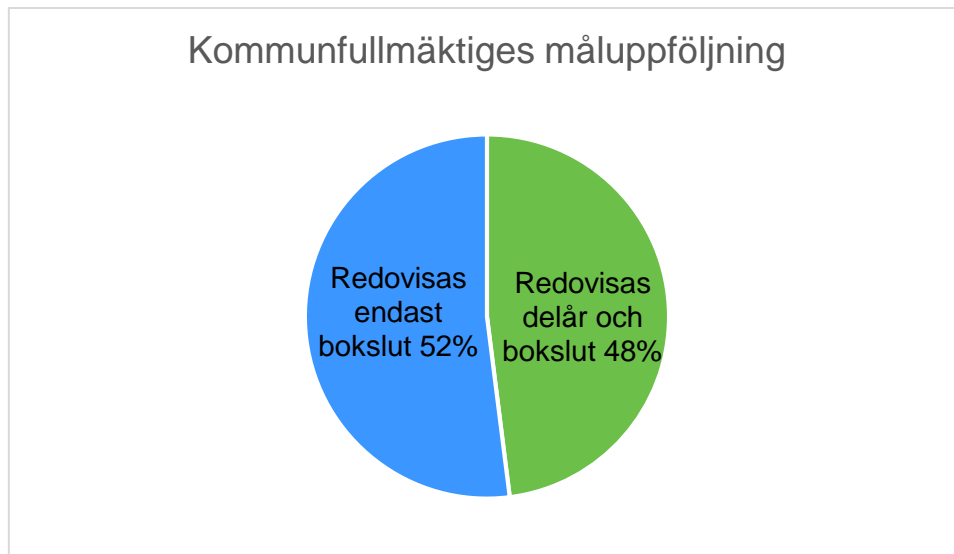


Diagram visar fördelning mellan antal mål redovisade i endast bokslut och mål redovisade i både delår och bokslut.

För nämndernas mål finns också en obalans men inte lika uttalad. För nämnderna kan 85 % av måluppföljningen genomföras för delåret.

Det ska noteras att för både kommunfullmäktiges och nämndernas mål fördelas obalansen olika mellan de sex målområdena.

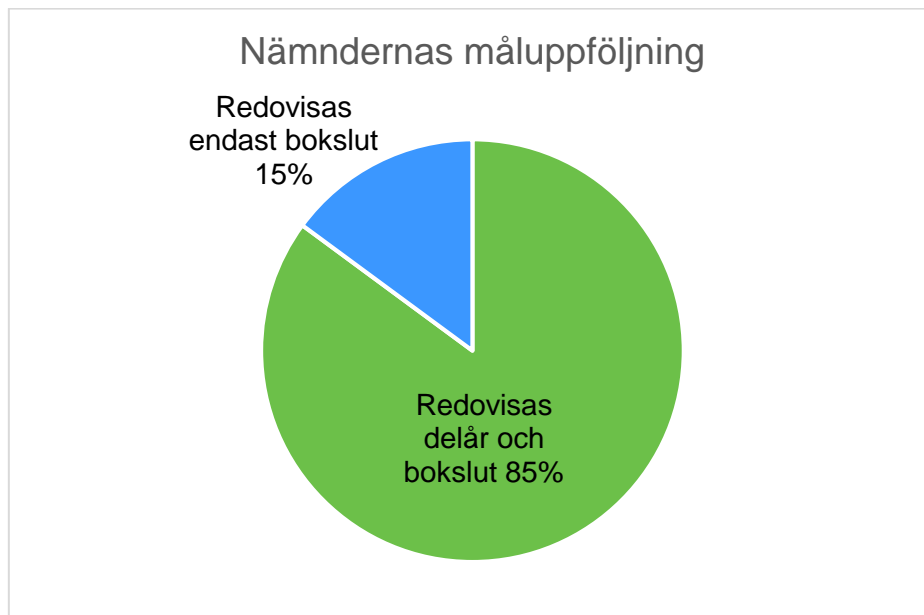


Diagram visar fördelning mellan antal mål redovisade i endast bokslut och mål redovisade i både delår och bokslut

Mod och framtidstro

I Oxelösund råder mod och framtidstro.

Det innebär en vilja att bryta mönster och att prova nya sätt att göra gott för kommuninvånarna. Kommunen och dess

verksamheter marknadsförs med stolthet och goda exempel lyfts.

Medborgarperspektiv, helhetssyn, dialog och tydlighet kännetecknar arbetet.



Mod och framtidstro. Bedömning av måluppfyllelsen vid årets slut för kommunfullmäktige.

Uppföljning av kommunfullmäktiges mål

	Årets ingångsvärde	Uppnått värde delår	Kommer målet att uppnås vid årets slut
Antalet invånare ska öka med minst 70 personer 2020, 80 personer 2021 och 90 personer 2022	11 983	11 969 (30 juni)	Nej

Kommentarer

Vi arbetar kontinuerligt med att stärka bilden av Oxelösund som en kommun att flytta till. Platsvarumärket OXLS har bl.a använts av 6 företag/föreningar i sin egen marknadsföring. Andra exempel är de 6 filmer som spelades in under våren och sommaren med vardera en Oxelösundsprofil på temat "We are Oxelösund" för nätet. Filmerna har haft mycket stor genomslagskraft och har nått ut brett. Här kan även nämnas det pågående arbetet med en ny hemsida för kommunen.

Vi arbetar också på olika sätt för att stärka förändringskraften i organisationen. Bl.a har kommunstyrelsens mål för sin egen förvaltning varit att utveckla eller ersätta rutiner eller arbetsprocesser, ett mål som kommer att vara uppfyllt vid årsslutet.

Även arbetet med att utveckla och digitalisera mål- och budgetprocessen är påbörjat i ett nytt omtag för att skapa ett helt digitalt stöd.

Vi fortsätter att förbereda markområden för försäljning för att skapa förutsättningar för byggnation. Arbetet med utveckling av nya bostadsområden och marknadsföring fortsätter under året.

Antalet invånare ska öka med minst 70 personer 2020

Målet om tillväxt, uttryckt som ökat antal invånare 2020, är satt till minst 70 personer. Vid en linjär tillväxt skulle kommunen vid delåret ha haft 35 nya innevånare - för att ligga i fas med målet för året - men visar upp ett negativt resultat på -49 personer. Det innebär

att sedan årsskiftet har befolkning minskat med 14 personer. Den prognostiserade befolkningsmängden i budget 2020 är satt till 12 053 individer vid december månads utgång.

Minskningen under årets första 6 månader beror på ett födelseunderskott (fler som avlidit än som fötts) tillsammans med att invandringen sjunkit kraftigt och något fler lämnat kommunen än som flyttat in. Bedömningen på helår blir därför att målet inte kommer att uppnås. Dock ökar anhöriginvandringen där fler än tidigare bedöms komma innan årsskiftet.

Framtagen befolkningsprognos ligger till grund för kommunens resursfördelning till Utbildningsnämnden samt Vård- och omsorgsnämnden.

Åtgärder

Det är många faktorer som avgör om människor väljer att flytta in i kommunen, stanna eller flytta någon annanstans. Kommunens möjlighet ligger i att tillhandahålla tjänster och förutsättningar för att underlätta en positiv befolkningsutveckling som bra skolor, tillräckligt med olika typer av bostäder och bostadsmiljöer, ett brett och livskraftigt näringsliv med tillgång till arbetstillfällen, kultur- och idrottsutbud samt miljöer för ett aktivt friluftsliv som lockar - att leverera i alla delar av livspusslet.

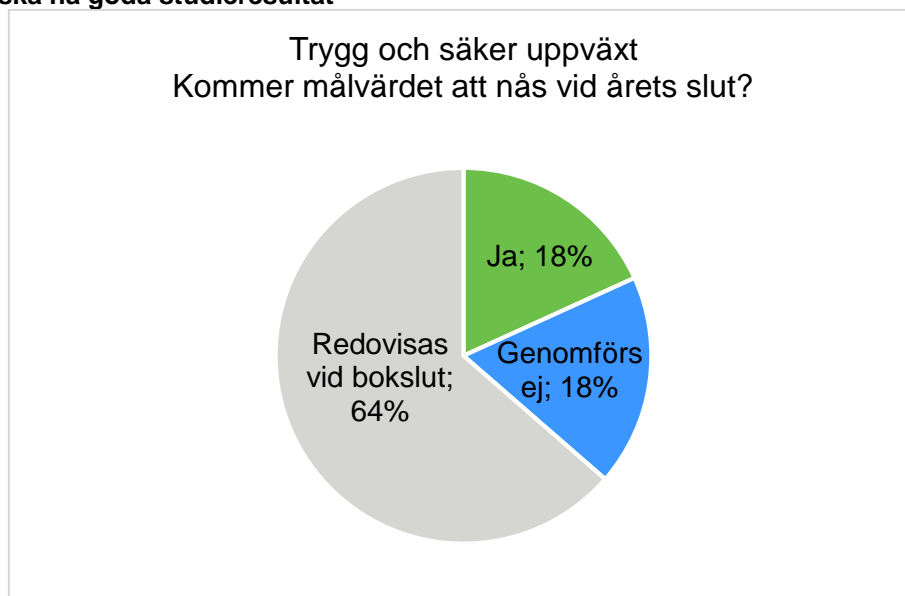
I mångt och mycket gör vi redan detta men vi kan ändå inte uppnå uppsatt mål för året varför vi bör fortsätta anpassa, förbättra och förädla de tjänster och förutsättningar man har att erbjuda.

Trygg och säker uppväxt

Barn och ungdomar ska känna sig trygga såväl i samhället som i de kommunala verksamheterna.

I Oxelösund betyder det att alla barn och ungdomar ska nå goda studieresultat

utifrån sina förutsättningar, att barn och ungdomar aktivt deltar i kultur- och fritidsutbudet och att barn och ungdomar växer upp i trygga hemförhållanden och i en trygg och säker miljö.



Bedömning av måluppfyllelsen vid årets slut för kommunfullmäktige.

Uppföljning av kommunfullmäktiges mål

	Ingångsvärde	Uppnått värde delår	Kommer målet att uppnås vid årets slut
Andel elever som når minst godkända betyg i alla ämnen i år 6 ska öka. (N15543)	57,6 %	59,3 %	ja
Andel elever som når minst godkända betyg i alla ämnen i år 6 ska minst ligga i nivå med genomsnittet för Sveriges kommuner. (N15543)	16 % under riket	Redovisas i bokslut	Redovisas i bokslut
Andel elever som når minst godkända betyg i alla ämnen i år 9 ska öka. (N15508)	58,8 %	68,6 %	ja
Andel elever som når minst godkända betyg i alla ämnen i år 9 ska minst ligga i nivå med genomsnittet för Sveriges kommuner. (N15508)	14,6 % under riket	Redovisas i bokslut	Redovisas i bokslut
Andel elever år 3 som klarar de nationella proven i svenska och svenska som andra språk ska öka (N15452)	72 %	Inga nationella prov genomförs 2020	Inga nationella prov genomförs 2020
Andel elever år 3 som klarar de nationella proven i matematik (N15454) ska öka.	43 %	Inga nationella prov genomförs 2020	Inga nationella prov genomförs 2020
Andelen elever som fullföljer gymnasieutbildningen inom 4 år ska öka (N17461)	66,3 %	Redovisas i bokslut	Redovisas i bokslut

	Ingångsvärde	Uppnått värde delår	Kommer målet att uppnås vid årets slut
Andelen elever som fullföljer gymnasieutbildningen ska minst ligga i nivå med genomsnittet för Sveriges kommuner.	4,2 % under riket	Redovisas i bokslut	Redovisas i bokslut
Andelen gymnasieelever med grundläggande behörighet till universitet och högskola inom 4 år ska öka (N17538).	51,6 %	Redovisas i bokslut	Redovisas i bokslut
Andelen gymnasieelever med grundläggande behörighet till universitet ska minst ligga i nivå med genomsnittet för Sveriges kommuner. (N17474)	6,3 % under riket	Redovisas i bokslut	Redovisas i bokslut
Andelen barn och elever i förskola och skola som känner sig trygga ska öka.	90%	Redovisas i bokslut	Redovisas i bokslut

Kommentarer

Andel elever som når minst godkända betyg i alla ämnen i år 6 ska öka.

Målet kommer att nås. Trenden gällande elever som når minst godkända betyg i alla ämnen i år 6 är uppåtgående mellan åren. I rektorernas kvalitetsredovisning uppmärksammas att det finns en viss skillnad i resultat mellan pojkar och flickor, dock är skillnaden liten.

Andel elever som når minst godkända betyg i alla ämnen i år 6 ska minst ligga i nivå med genomsnittet för Sveriges kommuner.

Statistik gällande detta område har inte redovisats vid denna avrapportering varför resultatet redovisas i bokslut.

Andel elever som når minst godkända betyg i alla ämnen i år 9 ska öka.

Målet kommer att nås. Trenden gällande elever som når minst godkända betyg i alla ämnen i år 9 är uppåtgående mellan åren. I rektorernas kvalitetsredovisning uppmärksammas att det finns en viss skillnad i resultat mellan pojkar och flickor, dock är skillnaden liten.

Andel elever som når minst godkända betyg i alla ämnen i år 9 ska minst ligga i nivå med genomsnittet för Sveriges kommuner.

Statistik gällande detta område har inte redovisats vid denna avrapportering varför resultatet redovisas i bokslut

Andel elever år 3 som klarar de nationella proven i svenska, svenska som andra språk och matematik ska öka

Med anledning av coronapandemin fattades beslut av ansvarig myndighet, Skolverket, att de nationella proven inte skulle genomföras i någon av skolformerna under vårterminen 2020. Därav kan inte aktuella mått redovisas för 2020.

Andelen elever som fullföljer gymnasieutbildningen samt får grundläggande behörighet till universitet ska öka.

Statistik gällande dessa områden offentliggörs under vecka 50 varför resultatet redovisas i bokslut. Utifrån nya myndighetsdirektiv kommer dock endast statistik för riket kunna redovisas och den statistik som finns att tillgå kommer inte att inkludera elever som läser hos fristående huvudmän.

Andelen barn och elever i förskola och skola som känner sig trygga ska öka

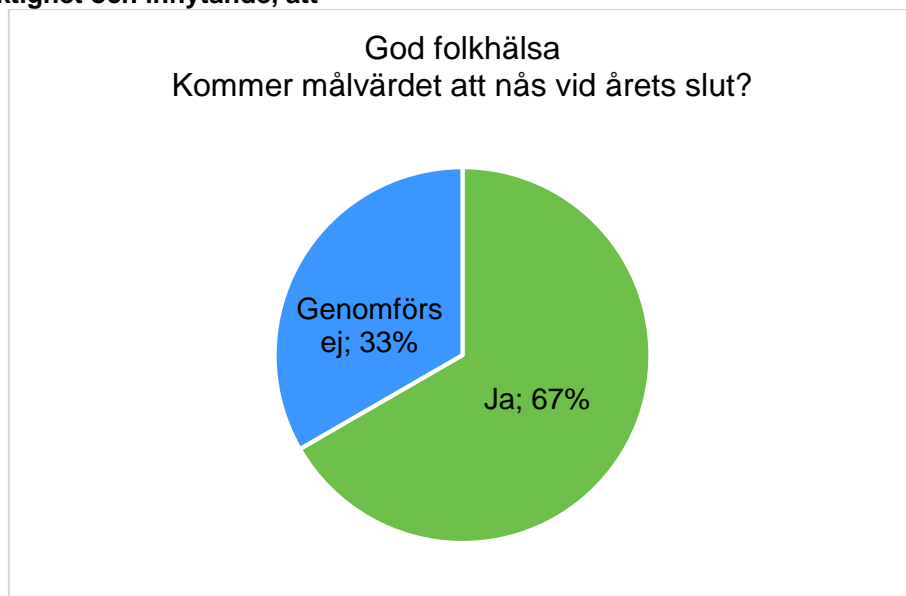
Den förvaltningsgemensamma enkäten genomförs årligen under november månad varför resultatet redovisas vid bokslut. Det finns därför en osäkerhet gällande måluppfyllelse och det går inte att göra några antaganden gällande barn och elevers upplevelse av trygghet.

God folkhälsa

Oxelösundarnas faktiska folkhälsa och upplevda livskvalitet ska utvecklas positivt.

I Oxelösund betyder det att invånarna ska känna delaktighet och inflytande, att

invånarna deltar i aktiviteter som främjar hälsa och friskvård samt lever ett självständigt liv fritt från missbruk.



Bedömning av måluppfyllelsen vid årets slut för kommunfullmäktige.

Uppföljning av kommunfullmäktiges mål

	Ingångsvärde	Uppnått värde delår	Kommer målet att uppnås vid årets slut
Medborgarnas möjligheter att delta i kommunens utveckling ska öka	Mäts ej	Mäts ej	Mäts ej
Andelen vuxna med missbruksproblem som inte kommit tillbaka inom ett år efter avslutad utredning/insats ska bibehållas.	80 %	94 %	ja
Andelen unga (0–12 år) med insats som inte kommit tillbaka inom ett år efter avslutad insats ska bibehållas.	94 %	91,5 %	Ja

Kommentarer

Medborgarnas möjligheter att delta i kommunens utveckling ska öka

Ingen mätning av medborgarnas möjligheter att delta i kommunens utveckling genomförs 2020. Måttet har tidigare hämtats från kommunens medborgarundersökning. På grund av undersökningens betydande felmarginaler har undersökningen inte genomförts 2019 eller 2020. Måttet har också

tagits bort från SKLs databas KKiK för att omarbetas.

Som ett möjligt alternativ för att mäta medborgarnas inflytande har kommunstyrelseförvaltningen följt upp några av kommunens olika inflytandeformer; Medborgarförslag, E-förslag samt synpunktshanteringen Säg-vad-du tycker.

Uppföljningen visar ingen tydlig trend över tid, men möjligheterna att lämna förslag och

synpunkter verkar ha utnyttjats i högre grad 2015 - 2017 än senare år. De högre värdena dessa år har troligen samband med att kommunstyrelseförvaltningen tidigare informerade om e-förslag på hemsidan vid flera tillfällen. Under 2019 medförde ett par

större händelser en del synpunkter varvid det var där man såg den stora ökningen.

Till och med 31 juli 2020 har 54 förslag och synpunkter inkommit, vilket indikerar att målet inte kommer att uppnås.

Inflytandeform	2015	2016	2017	2018	2019	2020
Medborgarförslag	8	10	5	8	2	1
E-förslag	-	29	45	21	32	9
Säg-vad-du-tycker	160	148	139	132	148	44
Summa	168	187	189	161	182	54

Åtgärder

För att återigen uppmärksamma allmänheten på möjligheten att lämna synpunkter och förslag till kommunen så planerar kommunstyrelseförvaltningen, under hösten, att genomföra en kampanj i sociala medier för att belysa möjligheten.

Andelen vuxna med missbruksproblem som inte kommit tillbaka inom ett år efter avslutad utredning/insats ska bibehållas

Målvärdet är uppfyllt vid delåret och bedöms kunna vara uppfyllt även vid årets slut.

Andelen unga med insats som inte kommit tillbaka inom ett år efter avslutad insats ska bibehållas.

Målet bedöms kunna vara uppfyllt till årets slut.

Trygg och värdig ålderdom

Det är värdigt, tryggt och säkert att åldras i Oxelösund.

I Oxelösund innebär det att äldre med behov av stöd erbjuds möjlighet att bo kvar

i egen bostad och att äldre har inflytande över hur beviljade insatser utförs. Insatser till äldre ska vara av god kvalitet, individinriktade samt ges med gott bemötande.



Bedömning av måluppfyllelsen vid årets slut för kommunfullmäktige.

Uppföljning av kommunfullmäktiges mål

	Ingångsvärde	Uppnått värde delår	Kommer målet att uppnås vid årets slut
Andelen brukare som är ganska eller mycket nöjda med sitt särskilda boende ska öka.	91 %	Redovisas i bokslut	Redovisas i bokslut
Andelen brukare som är ganska eller mycket nöjda med sin hemtjänst ska öka.	74 %	Redovisas i bokslut	Redovisas i bokslut
Antal personer (personal) en brukare med hemtjänst möter under 14 dagar ska minst ligga i nivå med riket.	19 st	Ej mätbart just nu	Redovisas i bokslut

Kommentarer

Andelen brukare som är ganska eller mycket nöjda med sitt särskilda boende ska öka.

Resultat och kommentar redovisas i bokslut.

Andelen brukare som är ganska eller mycket nöjda med sin hemtjänst ska öka.

Resultat och kommentar redovisas i bokslut.

Antal personer (personal) en brukare med hemtjänst möter under 14 dagar ska minst ligga i nivå med riket.

Målet redovisas i bokslut. Kontinuiteten är dock i dagsläget inte möjligt för förvaltningen att få fram. Orsaken till det är att rapporten om kontinuitet för brukare saknas i TES (IT-system) sedan uppdateringen.

Åtgärder

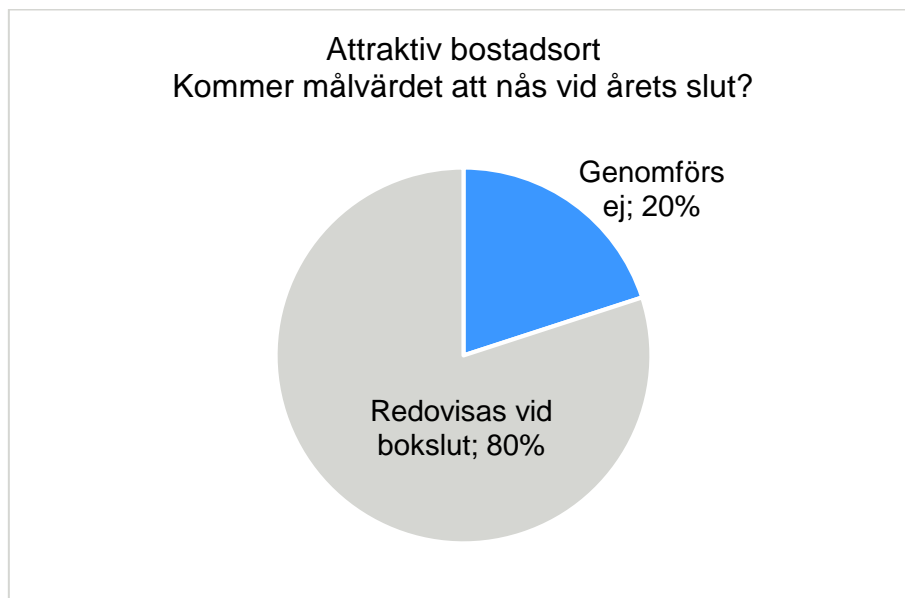
Förvaltningen har vänt sig till IT-systemleverantören Tunstall för åtgärd.

Attraktiv bostadsort

Oxelösund erbjuder ett havsnära boende och en hög kommunal servicenivå.

I Oxelösund innebär det att kommunen erbjuder bra barnomsorg, skola, fritid och kulturliv. Ett bra och varierat bostadsutbud finns för olika behov och åldrar.

Kommunen präglas av ett positivt företagsklimat som gör det enkelt att starta, driva och utveckla företag. Infrastrukturen håller god kvalitet och upplevs välfungerande.



Bedömning av måluppfyllelsen vid årets slut för kommunfullmäktige.

Uppföljning av kommunfullmäktiges mål

	Ingångsvärde	Uppnått värde delår	Kommer målet att uppnås vid årets slut
Andelen förskoleplatser som erbjuds på önskat placeringsdatum ska öka. (U11401)	39%	Redovisas i bokslut	Redovisas i bokslut
Företagarnas sammanfattande omdöme om kommunens näringslivsklimat ska förbättras/öka. (Betyg skala 1-5)	3,38	Målet mäts inte längre	Målet mäts inte längre
Andelen medborgare som får svar på sitt mejl till kommunen inom två dagar ska bibehållas.	98%	Redovisas bokslut	Redovisas bokslut
Andelen medborgare som ringer kommunen som får svar på sin fråga direkt ska öka.	46%	Redovisas bokslut	Redovisas bokslut
Andelen medborgare som ringer kommunen och som upplever att de får ett gott bemötande ska öka.	85%	Redovisas bokslut	Redovisas bokslut

Kommentarer

Kommunen jobbar med att vara attraktiv på många olika sätt. Kvaliteten på de tjänster vi levererar och invånarnas upplevelse av Oxelösund påverkar attityder och den bild som finns av kommunen.

Forskning visar att människors möjligheter till och upplevelse av livskvalitet är i stor utsträckning är avgörande för var man väljer att bosätta sig. Utbud av aktiviteter inom området kultur och fritid, fritidsanläggningar, föreningsliv med mera är viktiga faktorer.

Att hålla bostadsområden, parker och grönområden välskötta har betydelse för ortens attraktivitet men även att ha ett bra värdskap i Gästhamnen. Hög tillgänglighet i leveranser av vatten, el, fjärrvärme samt låga energipriser och ett väl fungerande stadsnät med bra utbud har Oxelö energi som prioritet.

Andelen förskoleplatser som erbjuds på önskat placeringsdatum ska öka

Resultat och kommentar redovisas i bokslut.

Andelen medborgare som får svar på sitt mejl till kommunen inom två dagar ska bibehållas.

Resultat och kommentar redovisas i bokslut.

Andelen medborgare som ringer kommunen som får svar på sin fråga direkt ska öka

Resultat och kommentar redovisas i bokslut.

Andelen medborgare som ringer kommunen och som upplever att de får ett gott bemötande ska öka

Resultat och kommentar redovisas i bokslut.

Företagarnas sammanfattande omdöme om kommunens näringslivsklimat ska förbättras/öka (betyg skala 1-6)

Målet kommer inte nås. Enligt den mätning som finns redovisad på Svenskt Näringslivs hemsida sjunker företagarnas sammanfattande omdöme till 3,33 jmf med 2019 års värde på 3,38. Detta följer utvecklingen i riket mellan åren.

Åtgärder

Kommunstyrelsen har under året reviderat Näringslivspolitiskt program. Sedan augusti finns också en tjänst som heltidsanställd näringslivsansvarig bemannad inom Kommunstyrelsens förvaltning. Övergången till heltidsanställd näringslivsansvarig på plats i kommunens organisation borgar för en närmare, mer frekvent och mer omfattande kontakt mellan företagare och kommun.

Företagsbesök, företagsfrukostar och företagsluncher fortsätter att bedrivas men värdering kommer att ske om dessa kan utvecklas då kapaciteten hos näringslivsfunktionen har utökats.

Etableringsteam startas för att underlätta för företag som vill etablera sig i Oxelösund och för befintliga företagare i Oxelösund som vill utöka sin verksamhet. Ett prioriterat utvecklingsområde är att förbättra de kommunala verksamheternas dialog med företag och företagare.

Hållbar utveckling

Oxelösunds kommun tar ansvar för att långsiktigt säkra resurser för framtiden och för kommande generationer.

I Oxelösund innebär det att kommunens ekonomi är stabil, att kommunen är en

attraktiv arbetsgivare och att kommunen arbetar aktivt för att möta samhällets krav inom miljöområdet. Det innebär också att kommunen arbetar för ökad integration och möjlighet till egen försörjning.



Bedömning av måluppfyllelsen vid årets slut för kommunfullmäktige.

Uppföljning av kommunfullmäktiges mål

	Ingångs- värde	Uppnått värde delår	Kommer målet att uppnås vid årets slut
Avvikelsen från standardkostnad totalt ska vara max 5 %.	-1,4 %	Redovisas bokslut	Redovisas bokslut
Resultatet efter reavinster, uttryckt som andel av skatter och statsbidrag ska vara 2020 2,0%, 2021 1,5% och 2022 1,5%.	0,3 %	10,7 %	ja
Nettokostnadsandelen skall vara max 99 %.	100,0%	89,4 %	ja
Kommunkoncernens soliditet ska vara minst 30 %.	38,1 %	Redovisas bokslut	Redovisas bokslut
Medarbetarengagemanget bland kommunens anställda ska öka.	Index 80	Redovisas vartannat år	Redovisas vartannat år
Sjukfrånvaron hos kommunanställda ska minska.	8,4%	Preliminärt 10,7%	nej
Resande med kollektivtrafik ska öka.	248 950	88 292	nej
Andelen ekologiska livsmedel ska vara minst 40 %.	47,9%	47,7%	ja
Andelen nyanlända som har lämnat etableringsuppdraget och börjat arbeta eller studera, status efter 90 dagar, ska vara minst 40 % (2019 19%)	19 %	Redovisas bokslut	Redovisas bokslut

Kommentarer

Avvikelsen från standardkostnad totalt ska vara max 5 %

Uppgift om standardkostnad saknas för delår. Uppgiften redovisas i årsredovisningen.

Resultatet efter reavinster, uttryckt som andel av skatter och statsbidrag ska vara 2,0 % av skatter och statsbidrag

Uppnått värde för delår 2020 är 10,7 % en förbättring mot ingångsvärdet på 0,3 % och mot föregående delår då värdet uppgick till 5,6 %. Den största orsaken till förbättringen är betydligt högre generella statsbidrag och utjämning samt andra stöd som uppgår till 132,9 mkr. En förbättring med 36,4 mkr gentemot föregående delår. Bedömning är att målet nås vid årets slut.

Nettokostnadsandelen ska minska

En viktig förutsättning för god ekonomisk hushållning är att det finns en balans mellan å ena sidan kommunens skatteintäkter, statsbidrag och utjämning och å andra sidan de löpande intäkterna och kostnaderna. Nettokostnadsandelen visar den balansen. Om nettokostnadsandelen är lägre än 100 % har kommunen en positiv balans. Uppnått värde för delår 2020 är 89,4 % en förbättring mot ingångsvärdet på 100,0 %. Jämfört med delår 2019 har skatteintäkter, statsbidrag och utjämning ökat med 33,9 mkr. Verksamhetens nettokostnader har inte ökat i samma takt och visar en ökning med enbart 0,2 mkr jämfört med delår 2019. Bedömning är att målet nås vid årets slut.

Kommunkoncernens soliditet ska vara minst 30 %

Uppgift om kommunkoncernens soliditet saknas för delår. Uppgiften redovisas i årsredovisningen.

Medarbetarengagemanget bland kommunens anställda ska öka

Medarbetarundersökning genomförs vartannat år varför inget resultat kan redovisas för året.

Sjukfrånvaron hos kommunanställda ska minska

Sjukfrånvaron bland kommunens anställda hade vid en jämförelse mellan 2018 och 2019 minskat något och inledningen av 2020 såg lovande ut med något lägre siffror än motsvarande månader året innan.

Under mars månad började smittspridningen av covid-19 och rekommendationer om att stanna hemma vid minsta förkylningssymtom infördes. Under framför allt april ser vi mycket stora ökningar av sjukfrånvaron vilket fortsatt under maj och delvis juni. Under juli återgår sjukfrånvaron för en, för perioden, normal nivå. Oavsett hur hösten utvecklas kommer inte målen för sjukfrånvaron nås och eftersom orsak till frånvaro inte registreras är det också omöjligt att ta fram uppgifter om hur mycket av detta som härrör sig till covid-19.

Planerade åtgärder

Arbetet för att minska sjukfrånvaron fortsätter med fokus på hälsosamtal och stöd av rehabiliteringsstödjare vid identifierad ohälsa. Satsningen utvärderas under sensommaren 2020 för att fortsatta satsningar ska kunna värderas. Covid-19 tros också påverka det allmänna hälsoläget i stort, i form av oro, bearbetning av obehagliga upplevelser och ökad arbetsbelastning. Det kan också komma att påverka medarbetarnas sjukfrånvaro, varav fler insatser sannolikt kan komma att göras inom dessa områden.

Resande med kollektivtrafik ska öka

Jämfört med delårsresultatet 2019 har resandet med kollektivtrafik minskat med 31%. Under vårens pandemi har det inte tillämpats någon validering (stämpling av busskort) av resenärer. Chaufförerna har istället uppskattat och rapporterat manuellt hur många påstigande det har varit per hållplats. Uppgiften är därför osäker.

Planerade åtgärder

Statliga myndigheter rekommenderar inte kollektivt resande (annat än vid starka skäl), för att minska risk för trängsel på bussar. Det finns därför ingen åtgärd som kommunen kan eller bör genomföra för att öka resandet.

Andelen ekologiska livsmedel ska öka

Den nuvarande andelen ekologiska livsmedel kommer att bibehållas eller att öka under resten av året.

Andelen nyanlända som har lämnat etableringsuppdraget och börjat arbeta eller studera, status efter 90 dagar, ska vara minst 40 % (2019 19%)

Måttet finns i KOLADA. Vid delår finns inte underlag tillgängliga varför måluppfyllnad redovisas i bokslut.

Personal

Inom personalområdet har första halvåret 2020 dominerats av två frågor.

Den första handlar om coronapandemin och dess inverkan på våra arbetsplatser och framförallt på arbetsmiljön. Sedan mitten av mars har det skett ett intensivt arbete med att anpassa verksamheten utifrån de nya förutsättningarna. Verksamheter har påverkats olika men alla har påverkats. Den största påverkan har varit inom Äldreomsorgsförvaltningen och inom Social- och omsorgsförvaltningen som hanterat både smittade och misstänkt smittade brukare med allt vad det innebär av hantering av skyddsrutiner, skyddsutrustning och oro för smitta. Både dessa verksamheter samt utbildningsförvaltningen hade också, framförallt under april, mycket höga sjuktal. Främst beroende på uppmaningen att stanna hemma vid minsta luftvägssymtom men inom vissa verksamheter har också många varit mer långvarigt sjuka med covid-19 symtom. Den höga sjukfrånvaron inom Äldreomsorgsförvaltningen ställde tidvis till stora problem med bemanningen och personal har behövt förflyttas tillfälligt för att lösa behoven. Inom utbildningsförvaltningen innebar den höga frånvaron inte lika mycket problem eftersom även frånvaron av elever och barn varit hög.

Under våren skedde också ett omfattande omställningsarbete inom flera av kommunens verksamheter.

På grund av en för hög bemanning i relation till budget har samtliga grundskolor behövt anpassa sin bemanning. Det har inneburit att flertalet vikarier inte fått förlängning och flera tillsvidareanställda har omplacerats eller sagts upp.

Effekterna och arbetet med omställningen efter genomlysningen av Vård- och omsorgsnämndens verksamheter under 2019 har fortsatt att påverka dessa verksamheter under våren, både med omorganisationer och effektiviseringar

Personalstatistik

Antalet anställda per den 31 juli har minskat från 969 till 952 månadsanställda mellan åren 2019 och 2020. Främst är det visstidsanställda som minskar med totalt sett 20 personer, vilket

är en fortsatt trend utifrån motsvarande förändringar mellan 2019 och 2018. Variationer finns mellan förvaltningarna och här sticker Äldreomsorgsförvaltningen ut med en minskning av antalet månadsanställda med 12 personer. Förändringen beror främst på ett ökat nyttjande av resurstid samt genomförd effektivisering inom hemtjänst och särskilt boende.

Inom Utbildningsförvaltningen har de tillsvidareanställda ökat med 9 personer även om man på totalen minskar med 2 personer. Utbildningsförvaltningen har under våren arbetat med ett omställningsarbete för att justera bemanningen efter sin budget, ett nödvändigt arbete efter en bemanningsökning mellan åren 2018 till 2019 som inte var finansierad.

Inom övriga förvaltningar ligger antal anställda stabilt på ungefär samma siffror som tidigare år.

Vid jämförelser av den faktiskt arbetade tiden ser vi också en minskning mellan åren. Totalt sett minskar den faktiskt arbetade tiden med cirka 16 årsarbetare i jämförelse mellan samma perioder åren 2019 och 2020. Sannolikt en effekt av att antalet anställda har minskat men också beroende på det ökade sjukfrånvaron, främst kopplat till covid-19. Det är framförallt arbetad tid för visstidsanställda, både månadsanställda vikarier samt timavlönade som minskar, vilket ligger i linje med förvaltningarnas ambitioner, dvs ett aktivt arbete för att använda befintliga resurser mer effektivt.

För de mindre förvaltningarna är skillnaden i faktisk arbetad tid liten mellan åren medan vi i Social- och omsorgsförvaltningen och Äldreomsorgsförvaltningen ser en tydlig minskning. Det är också där sjukfrånvaron varit som högst och bemanningstalen minskat mest.

Utbildningsförvaltningen uppvisar en ökning av den faktiskt arbetade tiden trots en liten minskning av antal anställda, från 192 årsarbetare till 197 årsarbetare. En trolig orsak är den bemanningsökning som skedde under hösten 2019 och att omställningsarbetet med att minska antalet anställda igen har tagit tid och att effekterna inte syns fullt ut i statistiken än.

Faktiskt arbetad tid i årsarbetare	jan-juli 2020				jan-juli 2019			
	tillsvidare	visstid	timavlönat	totalt	tillsvidare	Visstid	timavlönat	Totalt
SOF	61,9	1,3	9,1	72,3	61,7	4,1	11,5	77,3
ÄF	123,4	2,9	30,7	157	131,1	7	32,9	171
UF	165,7	22,9	8,2	196,8	152,5	27,3	12,4	192,2
KFF	10,3	1,5	0,1	11,9	10,4	1,3	0,3	12
MSF	7,1	0	0,4	7,5	6,6	0,5	0,3	7,4
KSF	31,3	1,6	3,1	36	33,2	1,2	2,9	37,3
Totalt	399,7	30,2	51,6	481,5	395,5	41,4	60,3	497,2

Arbetsmiljö och Sjukfrånvaro

Vårens coronapandemi har påverkat kommunens sjukfrånvarotal på ett drastiskt sätt. Framförallt på grund av att minsta förkylningssymtom har tvingat medarbetarna att stanna hemma från jobbet.

Den positiva trend som kommunens mångåriga och aktiva arbete för ökad hälsa visade under 2019 och början av 2020 vändes på en månad. I mars kom covid-19 och den totala sjukfrånvaron ökade från 9% i februari till 15,6% i mars.

Med beslutsamhet har kommunens verksamheter arbetat för att hantera situationen. Ett stort fokus har lagts på arbetsmiljöfrågor som skyddsutrustning, hygienrutiner, bemanning och kunskapsöverföring kring den nya smittan. HR-enheten uppdaterade personalhandboken regelbundet som ett stöd i verksamheternas arbetsmiljöarbete med att hantera smittrisker.

I äldreomsorgen startades en skyddskommitté som en gång i veckan träffades för att snabbt kunna möta verksamhetens behov och lösa uppkomna tillbud, till exempel när en viss sorts visir inte fungerade som tänkt eller när ytterligare utrustning behövde köpas in för att slippa användas mellan olika avdelningar.

Utbildningsförvaltningen var tydliga i sina regler till föräldrarna. Inga barn i våra skolor eller förskolor med förkylningssymtom, vilket starkt bidragit till att hålla smittspridningen nere.

Vid en jämförelse av perioderna jan-juli 2019 och jan-juli 2020 har sjukfrånvaron ökat i fyra av kommunens förvaltningar. Störst ökning står Äldreomsorgsförvaltningen för, 9,2% 2019 till 13,5% under samma period 2020. I Social- och omsorgsförvaltningen har sjukfrånvaron ökat från 6,9% till 8,5%. I Kultur och

fritidsförvaltningen från 6,8% till 7,6% och I Miljö- och samhällsbyggnadsförvaltningen från 7,2% till 7,6%.

I två av kommunens förvaltningar har sjukfrånvaron förvånansvärt sjunkit under samma jämförelseperiod.

Kommunstyrelseförvaltningens sjukfrånvaro har minskat mest, från 4,7% till 3,5%. Men även Utbildningsförvaltningen har minskat något från 9,1% till 9,0% under mätperioden.

Kommunens arbete för ökad hälsa har fortgått trots pandemi. HR:s rehabiliteringsstödare har totalt haft hälsosamtal med 250 st av kommunens medarbetare sedan arbetet påbörjades sommaren 2018. Prova på aktiviteterna har anpassats till att vara mer utomhus och hälsoutbildningar har varit i större lokaler.

Verksamheternas snabba anpassning och hantering av den extraordinära situationen resulterade i en efter omständigheterna lugn sommar. Nu är alla förberedda på en eventuell "andra våg". Kommer den står verksamheterna redo att möta den betydligt tryggare än i våras. Nu finns kunskap, skyddsutrustning och rutiner på plats

Sommarens feriearbete

Årets feriearbete söktes av 141st ungdomar (141st, 2019). Antalet arbetstillfällen blev denna sommar totalt 49st (jämfört med föregående års 75st). Detta år fick ungdomarna som skicka in sin ansökan via kommunens rekryteringsportal; Visma.

Den pågående pandemin har påverkat antal arbetstillfällen negativt. Inom Social- och omsorgsförvaltningen och Äldreomsorgsförvaltningen har 25st arbetstillfällen försvunnit. Det

länsöverskridande ambassadörprojektet kring Alkohol, Narkotika, Droger och Tobak blev inte genomförbart detta år pga. pandemin och detta medförde ett bortfall på sex arbetstillfällen.

Trots den pågående pandemin har vi kunnat skapa arbetstillfällen på andra arbetsplatser;

såsom projekt där fyra ungdomar får planera, utföra och redovisa intervjuer om kost och hållbara matval.

Handledarna fick detta år möjlighet att genomgå en digital utbildning med fokus på arbetsmiljö för minderåriga.

Ekonomi

Investeringar

(Belopp i mkr) Verksamhet	Helårs- budget	Utfall	Avvikelse	Års- prognos	Delår 2019
Kommunstyrelse					
Oxelöskolan	155,8	54,6	101,2	91,8	
Peterslundsskolan	4,1	0,0	4,1	0,6	
Ramdalskolan	19,3	5,0	14,3	11,0	
Övriga skolor	4,3	0,9	3,4	3,2	
Äldre- och gruppboende	60,9	2,4	58,5	14,4	
Jogersö	3,8	4,1	-0,3	4,5	
Planerat underhåll	8,2	5,8	2,4	8,2	
Övriga fastigheter	14,3	2,4	11,9	9,5	
Hamnar	7,0	0,2	6,8	2,9	
Mark- och exploatering	13,1	7,5	5,6	10,8	
Restaurang Läget	11,9	0,1	11,8	0,6	
Övrigt	2,9	0,3	2,6	0,9	
Totalt Kommunstyrelse	305,6	83,3	222,3	158,4	64,7
Miljö- och samhällsbyggnadsnämnd					
Gång- och cykelvägar	3,5	0,0	3,5	2,0	
Gator och vägar övrigt	6,8	4,1	2,7	6,8	
Nybeläggning Aspaleden	6,8	0,0	6,8	2,8	
Nybeläggning gator och parkeringsytor	8,8	0,3	8,5	8,8	
Park, torg, allmänna ytor, badplatser	6,5	0,6	5,9	6,5	
Stenviksbadet/hamnen	1,7	0,4	1,3	1,7	
Utbyte gatubelysning till LED	0,6	0,0	0,6	0,6	
Övrigt	8,9	0,7	8,2	5,3	
Totalt Miljö- och samhällsbyggnadsnämnd	43,6	6,1	37,5	34,5	16,4
Utbildningsnämnd					
Grundskola inventarier och lärverktyg	1,2	0,2	1,0	1,2	
Förskola inventarier och lärverktyg	0,5	0,3	0,2	0,5	
Totalt Utbildningsnämnd	1,7	0,5	1,2	1,7	0,9
Kultur- och fritidsnämnd					
Inventarier i kommunen o Koordinaten	0,3	0,1	0,2	0,2	
Ramdalens idrottsplats	2,1	0,1	2,0	2,1	
Flytta boulebanor	0,2	0,0	0,2	0,0	
Totalt Kultur- och fritidsnämnd	2,6	0,2	2,4	2,3	0,3
Vård- och omsorgsnämnd					
Gemensam, digitalisering och IT	0,8	0,1	0,7	0,1	
SOF, Digitalisering och IT	0,4	0,1	0,3	0,4	
SOF, Inventarier och utrustning	2,0	0,5	1,5	2,0	
ÄF, Digitalisering och IT	0,8	0,0	0,8	0,8	
ÄF, Inventarier och utrustning	5,0	0,3	4,7	2,2	
Totalt Vård- och omsorgsnämnd	9,0	1,0	8,0	5,5	1,2
Investeringsreserv, ej fördelad	4,5	0,0	4,5	4,5	0,0
Summa investeringar	367,0	91,1	275,9	206,9	83,5

Den ursprungliga investeringsbudgeten omslöt 183,7 mkr. Dessutom har 183,3 mkr tilläggsbudgeterats avseende pågående projekt från föregående år. Det innebär totalt 367,0 mkr i investeringsbudget för 2020. Investeringar till och med augusti uppgår till 91,1 mkr. Helårsprognosen är 206,9 mkr, en budgetavvikelse på 160,1 mkr.

Kommunstyrelse

Kommunstyrelsens budget uppgick till 305,6 mkr (286,9 mkr). 135,5 mkr av denna budget är den ursprungliga budgeten och 170,1 mkr bestod av överförda medel från 2019.

Utfall per delår 2020 är 83,3 mkr, återigen ett högre utfall än föregående delår som uppgick till 64,7 mkr. Störst andel av investeringsmedlen har gått till Oxelöskolan 54,6 mkr. Genomgående upprustning och underhåll av Ramdalsskolan samt förskola som har pågått under flera år är klar. Renoveringen fortsätter nu med ombyggnation av Ramdalsskolans kök. På Jogersö camping har ett nytt tillgänglighetsanpassat servicehus tillkommit, som medfört att campingen nått kvalitetsmättet en fyrstjärnig camping.

Ramdalsanläggningen kan numera erbjuda laddstolpar för laddning av elfordon. Dessa drivs av den nya solcellsanläggningen som är placerad på byggnadens tak. På planerat underhåll har 5,8 mkr investerats.

Prognosen är att vi behöver använda 158,4 mkr av årets investeringsmedel. En avvikelse mot budget på 147,2 mkr, vilket främst beror på Oxelöskolan och senare starta av ny- till byggnation av äldreboende.

Miljö- och samhällsbyggnadsnämnd

För perioden januari till och med augusti har Miljö- och samhällsbyggnadsnämnden förbrukat 6,1 mkr av de 43,6 mkr som beviljats i investeringsmedel. Störst andel av investeringsmedlen kommer att gå till asfaltering av vägar och gång- och cykelvägar. Frösängsvägen har byggts om med en separerad gång- och cykelväg. Andra genomförda investeringar är lekplatser i Inskogen och vid Vivestabadet. Hundrastgården vid Ramdalsanläggningen har restaurerats.

Eftersom upphandling av entreprenör för mark- och beläggningsavtalet drog ut på tiden under våren så har årets planerade investeringar

kommit igång senare än vanligt. Under augusti har många av asfaltsprojekten dragits igång.

Nämnden arbetar för att kunna genomföra planerade investeringar, men alla kommer inte att kunna slutföras under 2020. Troligtvis kommer ej förbrukade investeringsmedel läggas in i önskemålen för tilläggsbudget till 2021. En viss omfördelning av investeringsmedel kan också komma att ske under hösten, för att nyuppkomna (mer akuta) åtgärder kan genomföras

Utbildningsnämnd

För perioden januari-augusti har Utbildningsnämnden förbrukat 0,5 mkr av de 1,7 mkr som beviljats i investeringsmedel. Förskolorna investerar i inventarier i år i form av skärmväggar, ljudabsorbenter och förvaring, för att kunna anpassa miljön till barn med behov av detta. Grundskolorna kommer investera i smartboards samt uppdatering av klassrumsmöbler såsom ståbord och höj- och sänkbara bord. Helårsprognosen är att alla investeringsmedel kommer att användas.

Kultur- och fritidsnämnd

Kultur- och fritidsnämnden disponerar 2,6 mkr i investeringsmedel för 2020 varav 0,8 mkr är tilläggsbudget från 2019.

Investeringar i inventarier är slutförda inom kort, där ingår upprustning av discgolfbanan.

Investeringsmedel till Ramdalens idrottsplats har använts till nya avbytarbås, staket runt friidrottsbanorna, ny ljudanläggning och resultatavla samt anpassning för att öka tillgängligheten. Asfaltering och ny belysning är exempel på det som är kvar att investera i. Samverkan inledd med miljö- och samhällsbyggnadsförvaltningen.

Inventarier på Koordinaten ska vara till nytt skyltsystem med digitala skärmar för information och marknadsföring tillsammans med kommuncenter. Inväntar svar från IT-enheten samt pågående upphandling i kommunen.

Avsatta investeringsmedel för att flytta boulebanorna kommer inte användas under 2020.

Årsprognosen är att samtliga investeringsmedel för 2020 inte kommer att förbrukas, en budgetavvikelse på 0,3 mkr.

Vård- och omsorgsnämnd

För perioden januari-augusti har Vård- och omsorgsnämnden förbrukat 1,0 mkr av de 9,0 mkr som beviljats i investeringsmedel. I skillnaden mellan aktuell helårsbudget och helårsprognos har även avräknats 2,7 mkr för investeringsbelopp gällande nytt planerat

särskilt boende. Denna investering beräknas bli aktuell först nästa år och flyttas därför till budget för 2021. De hittills under 2020 gjorda investeringarna avser i huvudsak; automatisering av system Viva för ansökningar ekonomiskt bistånd, införande av nya systemmoduler som TES-Assistans, säkerhetslås/kortläsare, diskdesinfektorer samt elcyklar.

Driftredovisning

DRIFTREDOVISNING 2020, belopp i tkr	<i>Delår 2020</i>	Mål & budget 2020	Budget- ändring 2020	Helårs- prognos	Differens Prognos- utfall -20
Kommunstyrelse	-43 645	-72 461	-1 276	-73 737	0
Övriga nämnder	-1 572	-3708	0	-3642	66
Utbildningsnämnd*	-202 906	-293 305	-5 602	-304 388	-5 481
Vård- o Omsorgsnämnd	-194 786	-279 560	-5 169	-286 679	-1 950
Miljö- o Samhällsbyggnadsnämnd	-15 583	-25 723	-2 962	-26 125	2 560
Kultur- o Fritidsnämnd	-20 381	-30 195	-241	-30 320	116
Delsumma nämnder	-478 873	-704 952	-15 250	-724 891	-4 689
Försäljning exploateringar	9 297	24 641		18 147	-6 494
Kostnader exploateringar	-2 208	-12 475		-5 981	6 494
Delsumma exploateringar	7 089	12 166	0	12 166	0
Oförutsett		-5 940	3 073	-2 867	0
Löneöversyn för prioriterade grupper		-5 042	1 845	-3 197	0
Förändring semesterlöneskuld	14 188				
Finansförvaltningens verksamhet	5 945	-5 500	3 750	-1 750	0
Pensionskostnader	-31 505	-41 321		-43 627	-2 306
Interna poster	44 327	56 507	6 582	62 927	-162
Delsumma verksamheten övrigt	32 955	-1 296	15 250	11 486	-2 468
Verksamhetens intäkter och kostnader	-438 829	-694 082	0	-701 239	-7 157
Avskrivningar o nedskrivningar	-15 295	-24 349		-23 413	936
Skatter	374 957	581 987		563 736	-18 251
Statsbidrag	117 063	160 451		175 713	15 262
Välfärdsmiljarderna	15 855			23 783	23 783
Skatter och statsbidrag	507 875	742 438	0	763 232	20 794
Finansiella intäkter	7 055	14 752		10 742	-4 010
Finansiella kostnader	-6 611	-14 544		-10 780	3 764
Finansnetto	444	208	0	-38	-246
Resultat	54 195	24 215	0	38 542	14 327

*Utbildningsnämnd I årsprognosen ingår en preliminär avräkning på 2,0 mkr för barn- och elevpeng för maj till och med december

Ekonomisk översikt

Delårsrapporten 2020 uppvisar ett positivt resultat för kommunen, 54,2 (miljoner kronor) mkr.

För helåret 2020 bedöms resultatet bli 38,5 mkr, 14,3 mkr bättre än budget.

Belopp i mkr	2020	2019	2018
Delårsrapportens resultat	54,2	26,6	22,5
Årsprognos i delårsrapporten	38,5	-1,3	-2,5
Årets resultat		2,4	4,3
Resultat enl. balanskravs utredning		2,4	17,0

Nämndernas prognos

(Belopp i mkr)	Delår 2020	Prognos 2020
Kommunstyrelse	4,2	0,0
Övriga nämnder	0,9	0,1
Utbildningsnämnd	-4,9	-5,5
Vård- och omsorgsnämnd	-4,8	-2,0
Miljö- och samhällsbyggnadsnämnd	3,5	2,6
Kultur- och fritidsnämnd	0	0,1
Alla nämnder	-1,1	-4,7

Nämnderna prognostiserar en sämre prognos för helåret än delårsresultatet. Nämndernas budgetutfall är -1,1 mkr i augusti, medan helårsprognosen är - 4,7 mkr.

Exploateringar

Årets budget kring försäljning av anläggningstillgångar uppgick till 24,6 mkr. Under året förväntas försäljningarna uppgå till 18,1 mkr, en negativ budgetavvikelse på - 6,5 mkr. Försäljningar avser främst tomter på Lastudden, Femöre med mera. Utöver tomtförsäljning tillkommer intäkter från bland annat ett nytt exploateringsområde på Stenvikshöjden.

Kostnaderna bedöms bli lägre än budget, - 6,0 mkr, en positiv budgetavvikelse på 6,5 mkr.

Sammanlagt förväntas exploateringsverksamheten hålla sin budget och bidra till resultatet med 12,2 mkr.

Oförutsett

Kommunens reserv för oförutsedda utgifter är ursprungligt på 5,9 mkr. Beslut om tilldelning från reserven har skett på 0,1 mkr till utbildningsnämnden för finansiering av avräkning barn- och elevpeng för januari till och med april. Miljö- och samhällsbyggnadsnämnden har också fått tilldelning på 0,8 mkr och Kommunstyrelsen har fått tilldelning på 0,2 mkr för utdelning av sommarcheckar till kommunens personal.

Utbildningsnämnden har dessutom en preliminär avräkning för barn- och elevpeng för mars till och med december på 2,0 mkr som förväntas finansieras med medel från kommunens reserv för oförutsedda utgiften.

Pensioner

Pensioner redovisas enligt blandmodellen vilket innebär att pensioner inklusive löneskatt intjänade till och med 1997 behandlas som en ansvarsförbindelse. Utbetalning av löpande pensionsförmåner som intjänats till och med 1997 redovisas som kostnad i resultaträkningen. Pensionsförmåner inklusive löneskatt som intjänats från och med 1998 redovisas som kostnad i resultaträkningen och som avsättning i balansräkningen.

Kommunal- och oppositionsråd och vissa deltidspolitiker har rätt till pension enligt PBF (pensionsbestämmelser för förtroendevalda).

Pensionsskuld

Kommunens pensionsskuld uppgår till 327,4 mkr varav 250,3 mkr redovisas som ansvarsförbindelse utanför balansräkningen. Det innebär att 76,5 % (79,4 %) av den totala skulden inte redovisas som skuld i balansräkningen.

Pensionskostnader

Pensionskostnaderna har minskat med 1,8 mkr jämfört med delår 2019 från 33,7 till 31,5 mkr. Prognosen för helåret är 43,6 mkr, 2,3 mkr högre än budget.

Interna poster

Bokförda interna poster, d.v.s. interna kapitalkostnader och personalomkostnadspålägg, medför ett underskott i finansförvaltningen på - 0,1 mkr. Det beror på lägre personalkostnaderna, med därpå följande något lägre personalomkostnadspålägg.

Avskrivningar

Förra årets lägre investeringstakt har också påverkat årets avskrivningskostnader som är 0,9 mkr lägre än budget.

Skatter och statsbidrag

Sveriges Kommuner och Regioner (SKR) bedömer att slutskatteavräkningen för 2020 blir -368 kr per invånare i kommande bokslut 2020. Resterande effekt från avräkningen för 2019 blir sämre än vad vi bokförde i bokslutet 2019, -5,2 mkr en försämring med -2,6 mkr. Årsprognosen för slutskatteavräkning är sammanlagd -7,0 mkr.

Under 2020 får Oxelösund 5,6 mkr i extra statsbidrag för högt mottagande av flyktingar.

Totalt förväntas intäkterna från skatter och statsbidrag bli -3,0 mkr lägre än budgeterat för 2020.

Välfärds miljarderna

Regeringen har under 2020 beslutat om extra tillskott, den så kallade nya välfärds miljarderna. För Oxelösunds del har det resulterats i en utbetalning av 21,7 mkr. Utöver det finns en preliminär kompensation för minskat skatteunderlag på 2,1 mkr. Sammanlagt en årsprognos på 23,8 mkr.

Finansnetto

Finansiella intäkter utgörs av ersättning från våra koncernbolag för deras andel av upplåningen, av utdelningar från bland annat Oxelösunds Hamn och Förab samt av utbetalning av överskottsmedel från Kommuninvest. Årsprognosen för finansiella intäkter är - 4,0 mkr lägre än 2019, vilket främst beror på lägre utdelningar, - 3,0 mkr.

Finansiella kostnader utgörs av låneräntor på våra lån för hela koncernen samt ränta på pensionsskulden.

Helårsprognosen för finansiella kostnader är en positiv avvikelse på 3,9 mkr vilket beror på lägre räntesatser och en lägre upplåning än prognostiserad.

Sammanlagt beräknas finansnettot bli 0,2 mkr lägre än budgeterat.

Koncernbanken

All upplåning görs av koncernbanken i kommunens namn. Den totala låneskuldens förändringar beror på kommunens behov av upplåning till investeringar, på bolagens behov och koncernbankens vidareutlåning till de kommunala bolagen.

Koncernbankens lån är 724,0 mkr (626,1 mkr), en ökning med 97,9 mkr sedan årsskiftet. I utökningen på 97,9 mkr ingår ett extra lån på 40 mkr som togs för säkerställning av likviden som följd av pandemin covid-19. Bortsett från detta lån är nyupplåning 57,9 mkr. Jämfört med gjorda investeringar på 91,1 mkr och en vidareutlåning till bolagen på 15,0 mkr är nyupplåningen betydligt lägre än prognostiserad, vilket till stor del beror på det extra tillskottet från staten (21,7 mkr).

Vidareutlåningen till bolagen har under 2020 ökat med 15 mkr till 434,7 mkr.

Finanspolicyn och tillhörande riktlinjer har reviderats under 2020. Ett tillägg är ej medgivning av placering i företag vars huvudsakliga verksamhet är utvinning av fossila bränslen, produktion av pornografi eller spel. Ett annat tillägg är kommunkoncernen alltid skall se övermöjligheten till att utnyttja grön finansiering.

Koncernbanken ska enligt finanspolicyn eftersträva en jämn förfalloprofil med hänsyn till ränte- och kapitalbindningstid.

Den genomsnittliga räntan fortsätter neråt, nu till 1,17 %. Ränte- och kapitalbindningstiden ligger inom riktlinjerna från finanspolicyn.

Nyckeltal	Delår 2020	Delår 2019	Riktlinjer i policy
Total låneskuld (mkr)	724,0	616,1	
varav till bolagen (mkr)	434,7	408,7	
Genomsnittlig ränta	1,17%	1,29%	
Genomsnittlig räntebindningstid	3,7 år	3,55 år	2 år - 5 år
Ränteförfall inom 1 år (%)	29,0%	27,9%	max 25% samt 25% mot rörlig ränta
Genomsnittlig kapitalbindningstid	3,37 år	3,21 år	> 1,5 år
Kapitalbindning tid < 1 år	8,3%	28,9%	max 50%
Likvida medel (mkr)	121,2	113,6	

Borgensåtagande

Kommunens borgensåtagande gentemot de kommunala bolagen är 20,7 mkr. Den består av ett lån i Kommuninvest som Förab har tagit upp direkt istället för via koncernbanken på grund av ny lagstiftning. Övriga delar av bolagskoncernen får lån via koncernbanken. Risksituationen är dock i sak densamma.

Leasingkontrakt motsvarar ett åtagande med 4,9 mkr, en minskning med 2,0 mkr jämfört med bokslut 2019.

Övriga borgensåtaganden består av hyresgarantier inom socialtjänsten på 0,2 mkr.

Sammanlagt är borgensåtaganden 25,8 mkr (27,8 mkr bokslut 2019).

Finansiell ställning

Anläggningskapitalet, det vill säga värdet av fastigheter, maskiner och inventarier exklusive långfristiga skulder och avsättningar är 417,6 mkr (380,9 mkr augusti 2019).

Rörelsekapitalet, det vill säga värdet av kassa, bank, placeringar, exploaterings-fastigheter och fordringar exklusive kortfristiga skulder är -8,4 mkr (1,8 mkr augusti 2019).

De likvida medlen har ökat sedan årsskiftet med 58,6 mkr till 121,2 mkr (68,0 mkr i augusti 2019). Eventuella ytterligare lån behövs för kommunen för att finansiera återstående investeringar under 2020.

Soliditeten visar kommunens ekonomiska uthållighet på lång sikt och anges som andelen eget kapital av totala tillgångar. I delårsrapporten uppgår den till 29,4 % (29,0 % augusti 2019). Förbättringen är en följd av ett högt delårsresultat som bidrar till ett högre eget kapital.

God ekonomisk hushållning

För kommunens förvaltning gäller ett lagstadgat krav på god ekonomisk hushållning. Begreppet god ekonomisk hushållning har två perspektiv. Det finansiella perspektivet tar sikte på kommunens finansiella ställning och dess utveckling. Kommunens finansiella mål är att ekonomin ska vara stabil. För att förtydliga vad det innebär för Oxelösund finns tre finansiella mål. Dessa finns redovisade under rubriken Kommunmål och underrubriken finansiella mål.

Verksamhetsperspektivet innebär att vi strävar efter en hög grad av måluppfyllelse i hela målkedjan från kommunmål till nämndmål.

I budgeten synliggörs att:

- Vi gör det som har planerats i form av mål på olika nivåer (prestation, ex antal timmar, måltider)
- Verksamheten har genomförts till planerad kvalitetsnivå (ex nöjdhet, betyg)

I delårsbokslut och årsredovisning synliggörs att:

- Vi gjort det som vi planerade vilket har lett till hög måluppfyllelse (prestation, ex antal timmar).
- Verksamheten har genomförts till planerad kvalitetsnivå (ex nöjdhet, betyg)

Per augusti ligger kommunen bra till vad avser det finansiella perspektivet av god ekonomisk hushållning eftersom två av tre mål uppfylls i delårsrapporten och prognosen är att dessa även uppfylls i bokslutet. Det tredje målet kommunkoncernens soliditet har inte kunnat mätas i delårsrapporten på grund av att ingen sammanställd redovisning är gjord. Detta mål redovisas i bokslutet.

Vad avser verksamhetsperspektivet av god ekonomisk hushållning redovisas måldelen per augusti i måldelen av delårsrapporten.

Avslutande kommentarer

Kommunen har en positiv årsprognos på 38,5 mkr. En stor del av detta positiva resultat beror på olika former av stöd från staten på grund av pandemin. Oxelösund har erhållit 23,8 mkr i extra välfärdsmiljoner, ca 5 mkr i bidrag till sjuklönekostnader, 0,6 mkr minskade arbetsgivargifter och vi har dessutom sökt 1,4 mkr sökt covid-19 relaterade merkostnader för perioden februari till och med juli. Vi har möjlighet att söka ytterligare ersättning till och med november 2020. Detta innebär att en strukturell årsprognos i stället ligger på cirka 12,0 mkr i stället för 38,5 mkr. Bedömningen är att detta är engångspengar som kommunen inte kan räkna med varje år i framtiden. Till detta kommer att kommunen under årets sista månader kommer att få stora kostnader i form av tillfälliga tättstall vid Stjärnholms ridanläggning under tiden ordinarie stallfastighets takkonstruktion repareras. Region Sörmland har dessutom aviserat att de vill att kommunerna i någon form skall vara med och ta ansvar för de stora underskotten in om kollektivtrafiken. Kommunen kommer att behöva ett positivt resultat för att ta sig an framtidens utmaningar.

Verksamheterna prognostiserar ett sammanlagt resultat på - 4,7 mkr (-13,5 mkr) som årsprognos. I delåret är budgetutfallet också negativt med -1,1 mkr (- 7,7 mkr), en klar försämring prognostiseras alltså av nämnderna under årets sista fyra månader. Denna förändring sker främst hos Vård- och omsorgsnämnden och Utbildningsnämnden.

Grunden i den kommunala ekonomin är nämndernas ekonomi. Därför är det väsentligt att dessa håller sin budget. I Utbildningsnämndens prognostiseras ett underskott på helåret med - 7,9 mkr. Per delåret ligger nämnden på ett negativt resultat på - 4,9 mkr. Kommunstyrelsens presidium träffar regelbundet Utbildningsnämndens presidium för att följa nämndens arbete Under våren och sommaren har kommunstyrelsen tittat över ekonomistyrning inom Utbildningsnämnden och gjort en jämförelse av Oxelösunds egen barn och elevpeng i jämförelse med sex andra kommuner. Rapporten kommer att vara klar i slutet av september. Under resterande del av året är det därför viktigt att rapportens resultat omsätts i beslut och åtgärder. Utbildningsnämnden måste också verkställa de besparingar som nämnden redovisat inför kommunfullmäktige i september. Detta är viktiga pusselbitar för att vi

skall kunna klara av framtidens utmaningar. Vad avser Vård-och Omsorgsnämnden är det viktigt att nämnden fortsätter att arbeta med de förändringsprocesser man är mitt uppe i.

Med tanke på den investeringsperiod vi är på väg in i under perioden 2021 - 23 är det väsentligt att verksamheterna fortsätter det gemensamma arbetet kring greppet om framtiden, vilket innebär högre effektivitet och kulturförändringar i arbetssätt kring tex verksamhetsutveckling. Detta är ett långsiktigt arbete som kräver tid och tålamod.

En annan viktig ingrediens för att skapa en stabil och långsiktig ekonomi är kommunens chefer. Vid chefsbyten tappar utvecklingsarbetet ofta fart. Vi behöver utveckla organisationen och våra processer, för att minska personberoendet och stärka våra chefer i deras ledargärning. Ett sätt att göra detta är den att fortsätta anordna centrala och gemensamma utbildningar för kommunens nya chefer och utbildningar för eventuella blivande chefer i Oxelösund. Oxelösund måste vara en attraktiv arbetsplats i framtiden.

Det är av mycket stor vikt att kommunen fortsätter att arbeta med verksamheternas resultat avseende både kvalitet och ekonomi. Under 2020 kommer nämndernas att göra ett underskott gentemot budget på helåret med 4,7 mkr. Som motvikt ger exploateringsverksamheten ett tillskott utöver budget på 12,2 mkr. För att vi ska ha en stabil och uthållig ekonomi även när räntan går upp och de nuvarande extra statsbidragen försvinner krävs att verksamheterna håller sin budget. Speciellt när vi går in i en omfattande investeringsperiod.

Under året arbetar Nyköping och Oxelösund vidare med projektet kring sluttäckning av Björshult. Nyköping ansvarar för projektet. För närvarande arbetar projektet med att bland annat ta fram en realistisk tidsplan och kalkyl för vad projektet kommer att kosta. Oxelösund har avsatt 3,7 mkr vid föregående årsbokslut, som motsvarar ca 20 % av det totala åtagandet. Till bokslutet för 2020 beräknas detta arbete vara klart.

Det är inte bara kommunens verksamheter som har stora utmaningar framför sig, även våra kommunala bolag står inför utmaningar. För att kunna klara av framtida utmaningar tex kring investeringar är det viktigt att kommunkoncernen arbetar tillsammans för att klara den förestående investeringsperioden i både kommunen och i de egna bolagen.

Nämndredovisning

Kommunstyrelsen

Ekonomiskt utfall, tkr

Verksamhet	Anslag	Övriga Intäkter	Kostnad	Resultat	Års prognos
Markförsörjning	-2 369	4 650	-1 686	595	-71
Idrotts- o fritidsanläggningar	151	3 748	-4 752	-853	-719
Arbetslokaler	117	724	-942	-101	-37
Verksamhetsfastigheter	-232	37 621	-36 828	561	-1 019
Delsumma fastigheter	-2 333	46 743	-44 208	202	-1 846
Gem. verksamhet / stab	7 641	158	-7 588	211	300
Gemensam administration	27 109	7 405	-32 636	1 878	938
Delsumma administration	34 750	7 563	-40 224	2 089	1 238
Kommunstyrelse	2 398	74	-2 222	250	215
Partistöd	383	0	-382	1	0
Näringsliv	1 753	0	-1 109	644	0
Räddningstjänst	5 943	0	-5 895	48	132
Höjd beredskap	-34	484	-489	-39	7
Bostadsanpassning	1 375	0	-564	811	0
Integrationssamordning	23	75	0	98	0
Kommunikation	1 495	0	-1 400	95	95
Fackl verks. / Kommunskydd	787	1 217	-1 813	191	159
Kostenheten	1 343	12 249	-13 744	-152	0
Delsumma verksamheter	15 466	14 099	-27 618	1 947	608
Total för ansvarsområdet	47 883	68 405	-112 050	4 238	0
Summa delår 2019	57 490	68 727	-111 650	14 567	14 533

Utfall mot budget

Kommunstyrelsen redovisar ett resultat som är 4,2 mkr bättre än budgeterat.

Fastighetsverksamheten.

Drift och förvaltning av kommunens fastigheter sker inom kommunstyrelsen. Den är uppdelad i fyra verksamhetsområden, markförsörjning, idrotts- och fritidsanläggningar inklusive hamnarna, arbetslokaler och verksamhetsfastigheter. Den dominerande delen utgörs av verksamhetsfastigheter som omfattar skolor, förskolor, omsorgslokaler och kommunhus.

Av kommunstyrelsens omsättning redovisas 68 % av intäkterna och 39 % av kostnaderna i fastighetsverksamheterna.

Fastighetsverksamheten visar ett resultat på 0,2 mkr. Markförsörjning visar en positiv budgetavvikelse på 0,6 mkr som fördelas sig på högre arrendeintäkter samt lägre intäkter på försäljning av skog. Hamnarna och övriga idrotts- och fritidsanläggningar visar en negativ budgetavvikelse på 0,9 mkr som till största delen beror på en omfattande PCB-sanering i Ramdalsanläggningen. Arbetslokaler visar ett resultat på -0,1 mkr vilket beror på högre fastighetsskatt. Verksamhetsfastigheter visar en positiv budgetavvikelse på 0,6 mkr. Årsprognosen visar en negativ budgetavvikelse på -1,0 mkr, vilket beror på hyreskostnader för företagshuset som inte var budgeterade och förvaltningsuppdraget.

Avräkningen av Kustbostäders förvaltningsuppdrag sker i november och

prognosen ligger på ett underskott på -0,5 mkr, vilket framförallt beror på högre kostnader för reparation.

Administrationen består av två delar: Gemensam verksamhet/stab och gemensam administration som tillsammans redovisar ett överskott på 2,1 mkr. Personalkostnader är 1,1 mkr lägre än budgeterat på grund av vakanser, köp av verksamhet redovisar en positiv budgetavvikelse på 0,2 mkr och övriga kostnader som utbildning och konsultkostnader är 0,8 mkr lägre än budget.

Kommunstyrelsen redovisar ett överskott på 0,3 mkr vilket beror på lägre kostnader för sammanträden samt lägre kostnader inom övriga aktiviteter som bland annat internationellt utbyte. Samtliga kostnadsminskningar är en följd av covid-19.

Näringslivssatsningar har en positiv budgetavvikelse på 0,6 mkr som kan hänvisas till lägre kostnader för konsulter och övriga tjänster.

Verksamheten **bostadsanpassning** visar hittills ett överskott på 0,8 mkr. Kostnaderna för bostadsanpassning är mycket svåra att förutse.

Integrationssamordning redovisar ett resultat på 0,1 mkr vilket beror på en personalvakans.

Verksamheten **Kommunikation** visar ett positivt delårsutfall på 0,1 mkr. Detta beror på en slutreglering som avser 2019 som kommer från Sörmlands kollektivtrafikmyndighet.

Den **Facklig verksamheten** har ett resultat på 0,2 mkr på grund av vakanser och sjukfrånvaro.

Kostenhetens underskott är -0,2 mkr vilket beror på lägre intäkter främst inom skolverksamheten under sommarmånader (-0,9 mkr), högre bidragsintäkter (0,3 mkr) och lägre kostnader för livsmedel (0,4 mkr).

Utfall jämfört med föregående år

Delårsresultatet är 10,4 mkr bättre 2020 än 2019.

Delårsresultat	2020	2019	Skillnad
Anslag	47,9	57,5	-9,6
Intäkter	68,4	68,7	-0,3
Kostnader	-112,1	-111,6	-0,5
Resultat	4,2	14,6	-10,4

Anslaget för helåret 2020 till Kommunstyrelsen sattes av Kommunfullmäktige till 72,5 mkr, en minskning med 13,7 mkr jämfört med 2019. Efter detta har anslaget ändrats genom fyra beslut, för det första genom en omfördelning av 0,4 mkr från Miljö- och samhällsbyggnadsnämnden till Kommunstyrelsen för delfinansiering av en ny tjänst som projektutvecklare. För det andra ur reserven för löneökning av prioriterade grupper (67 tkr) och för det tredje ur anslaget för kapitalkostnader för nya investeringar, 0,6 mkr. Det fjärde beslutet avser en tilldelning på 0,2 mkr för sommarcheckar till personalen, sammanlagt 1,3 mkr.

Jämfört med 2019 är den stora skillnaden till anslagsökningen den budgeterade avsättningen av anslag för eventuell tilldelning till vård- och omsorgsförvaltningen 10,0 mkr och driftkostnader för ett LSS boende, 4,5 mkr som både har lyfts ur kommunstyrelsen budget. Skillnaden i övrigt består bland annat av höjd ersättning till Kustbostäder, 0,5 mkr, till Räddningstjänsten 0,5 mkr, till Kollektivtrafiken 0,3 mkr, löneökningar 0,8 mkr, IT-kostnader 1,6 mkr och ändrade kapitalkostnader - 0,8 mkr.

Intäkterna är 0,3 mkr lägre jämfört med föregående delår.

Hysesintäkterna har ökat med 2,1 mkr jämfört med föregående år. Det beror på kompensation för ombyggnader och ökade kapitalkostnader i våra fastigheter.

Kostenhetens intäkter för måltider är -1,0 mkr lägre vilket bland annat beror på kostnadseffektiviseringen inom utbildning.

Bidragsintäkter har minskat med -0,3 mkr.

Intäkter från försäljning av tjänster är lägre, -1,0 mkr, vilket beror på interna försäljningar som redovisas på ett annat sätt.

Kostnaderna är 0,5 mkr högre jämfört med föregående delår.

Personalkostnaderna svarade för -0,4 mkr av minskningen främst orsakat av vakanser inom staben och gemensam administration.

Lokalkostnaderna har stigit med 0,2 mkr vilket beror på ökad hyra av utbildningslokaler på skolorna.

Kostnaderna för köp av verksamhet har ökat med 1,2 mkr mellan åren vilket beror på ökade kostnader i IT-verksamhetens och ökade kostnader inom fastighetsförvaltning.

Övriga kostnader har minskat med -0,5 mkr vilket främst beror på lägre kostnader för bostadsanpassning till och med augusti.

Prognos helår

För helåret 2020 bedöms Kommunstyrelsen hålla sin budget.

Det prognostiserade underskott inom fastigheter på -1,8 mkr kompenseras med lägre kostnader (framförallt personal) inom

administration (1,2 mkr), kommunstyrelsen (0,2 mkr) och facklig verksamhet (0,2 mkr). Avräkningar inom räddningstjänsten och kommunikationer (0,2 mkr) bidrar också till kompensationen för det prognostiserade underskott inom fastigheter.

Risker

Risker finns framförallt i fastighetsunderhåll, reparationer och drift. Hittills under året ligger reparationer ungefär i höjd med budget.

Kultur- och fritidsnämnden

Ekonomiskt utfall, tkr

Verksamhet	Anslag	Övriga Intäkter	Kostnad	Resultat	Års prognos
Nämndverksamhet	363	0	-363	0	0
Turism	895	16	-869	42	70
Gemensam administration	764	133	-772	125	95
Fritid	1 436	75	-1 552	-41	-20
Kultur	5 178	946	-6 004	120	173
Fritidsanläggningar	10 036	347	-10 471	-88	-90
Fritidsgård	1 649	138	-1 797	-10	-32
Café o uthyrning	68	729	-936	-139	-79
Summa för ansvarsområdet	20 389	2 384	-22 764	9	117
Summa delår 2019	20 285	3 291	-23 607	86	176

Utfall mot budget

Resultatet för delårsbokslutet är 0 mkr. Utfallet präglas av både minskade intäkter och kostnader än budgeterat. De minskade intäkterna gäller framför allt verksamheten café/uthyrning som efter perioden visar de en negativ budgetavvikelse på 139 tkr.

För verksamheten idrotts och fritidsanläggningar har Ramdalens idrottsplats samt sportboendet Campox haft lägre intäkter för planhyror och uthyrning på grund av inställda matcher och många avbokningar till följd av coronapandemin.

Personalkostnaderna står liksom tidigare under våren för den största budgetavvikelsen, efter augusti 214 tkr. Avvikelsen beror framförallt på deltidssjukskrivningar samt föräldra- och tjänstledigheter som inte varit möjligt att ersätta med vikarier fullt ut, vilket gäller främst verksamheterna turism, gemensam administration samt kultur.

Bidragsintäkterna har varit högre än budgeterat på grund av ett beviljat statsbidrag från Kulturrådet för Stärkta bibliotek.

Utfall jämfört med föregående år

Anslaget har minskat med 0,1 mkr. Intäkterna har minskat med 0,8 mkr och kostnaderna har minskat med 0,7 mkr.

Personalkostnaderna är i stort sett oförändrade, kostnaderna för köp av verksamhet likaså.

Intäkter för entréer till evenemang och aktiviteter har minskat med 0,2 mkr sedan förra året. Detta beror främst på de inställda evenemangen till följd av coronapandemin.

Försäljningen i caféet samt uthyrningen har minskat med 0,2 mkr, även det på grund av färre besök och bokningar på Koordinaten till följd av coronapandemin.

Driftkostnaderna för Ramdalens IP är 0,4 mkr lägre i år, vilket beror på att man förra året hade en vattenläcka som drastiskt höjde kostnaderna för vatten och avlopp.

Bidragen har minskat med 0,4 mkr sedan förra året, där bidragen från Arbetsförmedlingen minskat med 0,1 mkr, bidragen från Migrationsverket med 0,1 mkr och bidragen från Socialstyrelsen för kostnadsfria sommarlovsaktiviteter har utgått (fanns under fyra år och sista året var 2019).

Prognos helår

Årsprognosen är 0,1 mkr. För intäkterna visar prognosen -0,3 mkr. Det är främst försäljning (café och biljetter) och uthyrning (Koordinaten, mobil scen och idrottsplatsen) som har minskat i jämförelse med budget.

För kostnaderna visar prognosen 0,4 mkr. Det är främst personalkostnaderna som blir lägre än budgeterat.

Risker

Risker finns alltid kring Ramdalens idrottsplats som ofta kan medföra stora kostnader till exempel vattenläckan 2019.

Ett nytt riskområde som uppkommit under året är den påverkan på verksamheten och följderna som coronapandemin medfört på flera olika sätt. Intensivt arbete med olika anpassningar efter myndigheternas rekommendationer för att minska smittspridning har gjorts. En normalt sett hög andel externa intäkter inom kultur och fritid gör att verksamheten blir väldigt sårbar i dessa pandemitider. En risk ligger också i att man inte kan säga hur lång tid det kommer pågå.

Miljö- och samhällsbyggnadsnämnden

Ekonomiskt utfall, tkr

Verksamhet	Anslag	Övriga Intäkter	Kostnad	Resultat	Års prognos
Nämndverksamhet	448		-389	59	16
Gemensam administration	1 571		-1 057	514	437
Hållbar utveckling Miljö	32		-15	17	-1
Mät, plan o bygg	2 657	2 276	-3 655	1 278	1 022
Gator o vägar, gatubelysning	9 807	47	-9 335	519	-290
Park, torg och allmänna platser	3 632	0	-3 409	223	548
Miljö o hälsoskydd	981	1 294	-1 340	935	827
Vatten och avfall				0	1
Summa för ansvarsområdet	19 128	3 617	-19 200	3 545	2 560
Summa delår 2019	17 370	2 737	-19 493	614	433

Utfall mot budget

Miljö- och samhällsbyggnadsnämnden redovisar ett positivt resultat på 3,5 mkr per augusti 2020.

Gemensam administration utfall 0,5 mkr beror främst på en senareläggning av en halvtidstjänsttjänst som verksamhetsutvecklare från 1 mars till 1 november samt sjukfrånvaro.

Resultat för Mät, plan o bygg 1,3 mkr hänger ihop med ökade intäkter för sanktioner inom bygglov samt minskad konsultkostnad för ersättare av föräldraledig planarkitekt.

Förvaltningsuppdraget Gata inom verksamhet Gator och vägar är nu -0,3 mkr vilket beror på att vid fördelning från Kustbostäder av kostnader inom förvaltningsuppdraget mellan Gata och Park hamnar Gata på ett negativt resultat och Park på ett positivt resultat. Ett bättre utfall i aug för hela verksamheten Gator och Vägar à 0,5 mkr beror på att största delen av årsbudgeten för anläggningsentreprenad kvarstår.

Förvaltningsuppdraget Park inom verksamhet Park, torg, allmänna platser 0,3 mkr är bättre än budgeterat, se förklaringen för Gata. Ca 100 tkr av budget för anläggningsentreprenad inom gata har använts inom verksamhet park till slyröjning.

Utfall för Miljö-och Hälsoskydd 0,9 mkr beror främst på att två LONA-projekt avslutats som medfört en intäkt à 0,5 mkr. Vi har dessutom hittills i år knappt haft några kostnader för LONA-projekt. Det har också varit korta vakanser inom gruppen miljö- och hälsoskyddsinspektörer.

Utfall jämfört med föregående år

Anslagen är på helåret 2,5 mkr högre 2020 jämfört med 2019. Här ingår en tilläggsbudget för kapitalkostnader à 2,5 mkr och för snöröjning à 0,8 mkr. Hälften av en tidigare vakant tjänst och motsvarande anslag har flyttats till KS och ingår numera i en tjänst som hållbarhetsstrateg.

Kustbostäders förvaltningsuppdrag för Gata och Park är per sista augusti 1,3 mkr lägre än augusti 2019. Förvaltningsuppdraget faktureras med 1/12 av budget per månad och en avräkning görs i slutet av året. Utfallet per sista augusti 2019 beror på att en extra avräkning gjordes under maj p.g.a. högre kostnader för snöröjning i samband med att ett nytt avtal för snöröjning. Personalkostnader är 0,2 mkr högre augusti 2020 än augusti 2019 p.g.a. färre vakanser.

Kapitalkostnader per augusti 2020 är 1,1 mkr högre, el p.g.a. införande av LED-belysning 0,3 mkr lägre samt anläggningsentreprenad 0,4 mkr lägre än förra året. Kostnaden för LONA-projekt var förra året 0,6 mkr. I år är prognosen att det istället blir högre intäkter än kostnader för LONA-projekt. Två projekt har avslutats som medfört statsbidrag à 0,5 mkr medan kostnaderna är låga p.g.a. att pågående projekt har prioriterats ned. Kostnader för el till gatljus var högre förra året men har succesivt minskat vid införande av LED-belysning.

Prognos helår

Prognosen för 2020 är ett positivt resultat à 2,6 mkr. Prognos för förvaltningsuppdraget Gata och Park är nu 0,3 mkr. En avräkning

görs i november när man får veta om Kustbostäder håller sig inom en lägre budget i år om 9,7 mkr i jämförelse med förra årets utfall som var 11,1 mkr. Kostnader för snöröjning förväntas bli betydligt lägre än förra året vilket är den viktigaste förklaringen till förvaltningsuppdragets nu positiva prognos.

En vakant tjänst som verksamhetutvecklare, lägre kostnader för el och mindre kostnader och högre intäkter för LONA-projekt påverkar också resultatet positivt. Konsultkostnader för bl.a. föräldraledig planarkitekt är också lägre

än budgeterat. Sanktionsavgifter inom bygglov medför också en förbättring av resultatet å 0,8 mkr.

Risker

De risker som finns i verksamheten rör främst omfattning av eventuell snöröjning i slutet av året och möjligheten att ta in intäkter via avgifter. Det senare är avhängigt personalsituationen. Bygglovavgiften ska t.ex. sänkas om handläggningstiden överskrider 10 veckor.

Utbildningsnämnden

Ekonomiskt utfall, tkr

Verksamhet	Anslag	Övriga Intäkter	Kostnad	Resultat	Prognos exl avräk	Prognos ink avräk
Nämndverksamhet	541	0	-535	6	11	11
Musikskola	2 007	174	-2 174	7	46	46
Gemensam administration	3 122	908	-5 167	-1 137	-1 286	-1 286
Fritidshem	12 198	2 162	-14 611	-251	-26	-914
Förskola	58 833	9 413	-64 036	4 210	4 373	4 188
Grundskola och förskoleklass	84 079	10 992	-99 975	-4 904	-6 768	-6 265
Gymnasieskola	30 650	962	-32 209	-597	-1 310	1 296
Komvux och SFI	6 539	7 839	-16 651	-2 273	-4 138	-4 138
Uppdragsutbildning	0	1 827	-1 825	2	1 617	1 617
Summa för ansvarsområdet	197 969	34 277	-237 183	-4 937	-7 481	-5 445
Summa 2019	187 770	35 541	-228 591	-5 280		-7 009

Verksamhetstal

Totalt antal barn/elever, 15 augusti 2020, enligt Utbildningsnämndens (UN) verksamhetssystem (inklusive fristående utförare). Antalet barn för grundskolan är en spegling av juni års siffror.

	Förskola 1-3 år	Förskola 4-5 år	Förskoleklass	Åk 1-3	Åk 4-5	Åk 6-9	Fritidshem	Gymnasiet	Totalt
2020	357	267	129	404	399	417	423	384	2 780
MBB prognos	332	345	142	412	406	389	480	350	2 856
Diff	25	-78	-13	-8	-7	28	-57	34	-76
Prognos helår 2019	376	292	129	413	404	418	470	384	2 886

Utfall mot budget

Nämnd och Musikskola

Nämnden följer budgeten och årsprognosen är satt i samma nivå som utfallet per augusti. Musikskolan följer budgeten och årsprognosen är satt till något bättre än utfallet. Internfakturering av personal ligger till grund för årsprognosen.

Gemensam administration

Gemensam administration har ett negativt resultat på 1,1 mkr, i jämförelse mot budget är det en positiv avvikelse med 0,1 mkr. Avvikelsen avser minskade kostnader för hyra/inköp av dataprogram och avgifter för kurser. Hyra/inköp av dataprogram har inte uppkommit i samma nivå som budgeten då fakturor inte inkommit då förvaltningen byter verksamhetssystem. Minskade kostnader för kompetensutveckling kan kopplas till covid-19 då det inte gått att genomföra i samma

utsträckning som planerat. Helårsprognosen är satt till -1,3 mkr, som är i nivå med budgeten.

Fritidshem

Resultatet för perioden är -0,3 mkr, i jämförelse mot budget visar det en positiv avvikelse 0,3 mkr då det var budgeterat ett minus på verksamheten. Den positiva avvikelsen avser minskade övriga kostnader, då verksamheten inte kunnat genomföra en del saker som var planerat i budgeten. Exempelvis kommer inte kompetensutveckling genomföras i samma utsträckning och kostnaden för inköp av måltider är något lägre på grund av minskat antal barn. Dessa förändringar mot budgeten kan kopplas samman med covid-19.

Verksamheten har haft minskade intäkter jämfört mot budget, 0,8 mkr. Statsbidraget likvärdig skola är budgeterat på verksamheten, totalt 0,7 mkr för helåret. Bidraget kommer inte tillfalla verksamheten utan hamnar istället på grundskolan, så verksamheten ska ha en negativ avvikelse mot budget.

Minskade intäkter av barn och elevpeng 1,0 mkr beror på minskat antal elever i jämförelse mot budget. En förklaring till det minskade antalet elever inom fritids är covid-19. Jämfört med föregående år har verksamheten haft i snitt 30 färre barn. Detta kan bero på att föräldrar väljer att ha barnen hemma i större utsträckning än tidigare år. Verksamheten har även haft minskade personalkostnader jämfört mot budget, 0,8 mkr, som avser främst sjukfrånvaro, föräldraledighet och tjänstledighet. Svårigheter att anpassa personalen utifrån skiftningarna på antalet barn påverkar resultatet. En annan påverkande faktor är semesterlöneskulden som uppgick till en positiv avvikelse i år, 0,2 mkr.

Köpt verksamhet för de externa fritidshemmen följer budgeten. Helårsprognosen inklusive preliminär återbetalning beräknas bli -0,9 mkr. Den försämrade helårsprognosen jämfört mot budget kan förklaras av minskade intäkter för barn och elevpeng.

Förskola

Förskola visar ett positivt resultat för perioden med 4,2 mkr, i jämförelse mot budget visar detta resultat en positiv avvikelse 4,3 mkr. Den positiva avvikelsen avser delvis ökade intäkter 0,9 mkr. Ökade intäkter för statsbidrag mindre barngrupper, kvalitetssäkrande åtgärder för elevhälsan och Stenviks omsorg bidrar till den positiva avvikelsen. Även ökade intäkter från Arbetsförmedlingen 0,5 mkr är en påverkande faktor.

Den främsta förklaringen till den positiva avvikelsen avser minskade personalkostnader för perioden 2,9 mkr, som mestadels beror på frånvaro av personal, sjukfrånvaro, tjänstledighet och föräldraledighet. Trots att verksamheten får stå för kostnaderna för sjuklön, -1,0 mkr och timlön -1,3 mkr, så uppgår sjukavdraget för perioden till 3,3 mkr. Föräldraledighet uppgår till 1,7 mkr och tjänstledighet 0,8 mkr. Semesterlöneskulden påverkar också då det blev en positiv avvikelsen för året, 0,3 mkr.

En anledning till det positiva resultatet beror på att verksamheterna inte har bemannat upp i samma utsträckning, trots den höga frånvaron. Samt vid de fall där det har bemannats upp så har tagits in barnskötare eller utbildad personal, vilket bidrar till avvikelsen på personalkostnaderna. En annan förklaring kan var att verksamheten har haft färre barn på plats på grund av covid-19 och därför klarat av organisationen med den befintliga bemanningen.

Verksamheten visar ett positivt resultat trots att köpt verksamhet av fristående aktörer visar en ökad kostnad för perioden, 0,5 mkr. En bidragande faktor till den positiva avvikelsen är minskade övriga kostnader, 1,0 mkr. Minskade kostnader kan kopplas samman med covid-19, då det exempelvis varit färre barn i verksamheten så har det inneburit minskade kostnader för måltider. Även kompetensutveckling och andra utgifter har inte uppkommit i samma utsträckning.

Helårsprognosen är satt till 4,2 mkr inklusive den preliminära avräkningen, vilket är en positiv avvikelse mot budget, 3,6 mkr.

Förskoleklass, grundskola och särskola

Det sammanlagda resultatet för förskoleklass, grundskola och särskola är -4,9 mkr, det är en positiv avvikelse mot budget, 5,6 mkr. Verksamhet förskoleklass visar en positiv avvikelse mot budget för perioden med 0,4 mkr. Den positiva avvikelsen mot budget avser delvis minskade personalkostnader för perioden 0,2 mkr. Övriga kostnader är mindre än budget, 0,4 mkr, vilket bidrar till den positiva avvikelsen. Två konton som har en positiv avvikelse är inköp av måltider och hyra/leasing av inventarier. En förklaring till varför kontot hyra/leasing av inventarier visar en positiv avvikelse, beror på att kostnaden inte är fördelad på verksamheten utan belastar verksamheten grundskola. Intäkterna har dock varit mindre för verksamheten för perioden, 0,1 mkr. Helårsprognosen inklusive preliminär

avräkning -0,9 mkr, som är en försämring mot budget med 0,3 mkr.

Verksamhet grundskola och särskola visar en positiv avvikelse mot budget 5,2 mkr. Verksamheten visar ökade intäkter för perioden 1,9 mkr, som består av bidrag från Skolverket 0,7 mkr, Arbetsförmedlingen 0,2 mkr och Migrationsverket 0,3 mkr. Ökade intäkter som avser försäljning till andra kommuner 0,2 mkr och barn och elevpeng för särskoleeleverna bidrar också till de ökade intäkterna.

Verksamheten har även haft minskade personalkostnader jämfört mot budget, 3,4 mkr, som avser främst sjukfrånvaro, föräldraledighet och tjänstledighet. En annan påverkande faktor är semesterlöneskulden som uppgick till en positiv avvikelse i år, 0,2 mkr.

Ökade kostnader för köpta skolplatser från externa aktörer, 0,7 mkr. Övriga kostnader visar en positiv avvikelse mot budget 0,6 mkr. Här kan vi se att konto hyra/leasing av inventarier har en ökad kostnad med 0,2 mkr, vilket kan kopplas till den positiva avvikelsen för verksamhet förskoleklass. Kontot inköp av måltider visar en positiv avvikelse 0,3 mkr. Studieresor med elever visar också en positiv avvikelse 0,1 mkr, vilket beror på att den årliga studieresan till Polen inte gått att genomföra på grund av covid-19. Den övriga positiva avvikelsen är fördelad på många olika konton då inte alla inköp genomförts ännu, men förväntas göras under hösten. Ett återkrav för statsbidraget läxhjälp väntas komma in så den är medräknad i prognosen -0,3 mkr.

Helårsprognosen inklusive preliminär avräkning -5,4 mkr, är en förbättring mot budget med 6,4 mkr. Den förbättrade helårsprognosen kan delvis förklaras i och med de minskade personalkostnader som beror på åtgärder som genomförts inom verksamheten. Ökade intäkter från både statsbidrag och från den preliminära avräkningen bidrar till den positiva avvikelsen.

Gymnasium

Gymnasiets resultat för perioden är -0,6 mkr och det är en försämring med 1,3 mkr jämfört mot budget. Detta beror på att den preliminära avräkningen för maj-augusti inte är utdelad i driften ännu, vilket påverkar resultatet. Med den preliminära avräkningen för perioden skulle resultatet bli 0,5 mkr. Helårsprognosen är satt till 1,3 mkr inklusive preliminär avräkning. Denna positiva avvikelse består av ökat antal

elever jämfört mot demografin, vilket genererar en ökning av barn och elevpeng för gymnasiet.

Komvux och Sfi och Uppdragsutbildning

På Campus Oxelösund bedrivs verksamheterna Komvux, Sfi och uppdragsutbildning. Den ekonomiska redovisningen görs gemensamt för samtliga verksamheter.

Det sammanlagda resultatet för Campus är -2,3 mkr för perioden, det är en negativ avvikelse mot budget, 0,5 mkr.

Intäkterna visar en positiv avvikelse mot budget, 2,4 mkr. Det har inkommit mer intäkter som avser statsbidrag från Skolverket 0,2 mkr, Arbetsförmedlingen 0,4 mkr och ESF projekten som inte budgeterats för. Även ökade intäkter, 0,2 mkr, som avser försäljning av verksamhet till andra kommuner. Ökade intäkter kan delvis förklaras av den förändring staten beslutat under våren 2020. Staten ger i år en schablonersättning för varje utbildningsplats inom yrkesvux. Tidigare år har staten stått för 5 av 10 utbildningsplatser.

Den negativa avvikelsen består av ökade kostnader för personal, 2,1 mkr för perioden. Av denna avvikelse avser 1,7 mkr personal som arbetar med ESF-projekten som vi hämtar intäkter för. Köpt verksamhet av externa aktörer visar på en negativ avvikelse 1,1 mkr. Helårsprognosen är satt till -2,5 mkr, vilket är i nivå med budgeten.

Utfall jämfört med föregående delår

Utbildningsnämndens resultat i delåret 2020 är -4,9 mkr och jämfört med 2019 års resultat, -5,3 mkr, är resultatet 0,4 mkr förbättrat.

Anslagen har ökat med 5,4 %, 10,2 mkr jämfört med föregående år. Samtliga verksamheter har ökat anslagen förutom gemensam administration, fritidshem och gymnasiet, som har fått minskat anslag 2020 jämfört med föregående år. Minskat anslag för gymnasiet kan förklaras av den omfördelning som genomfördes med den nya resursfördelningen.

Övriga intäkter har minskat med 1,3 mkr, vilket utgör en minskning med 3,6 %.

Verksamheterna gemensam administration och uppdragsutbildning har ökat på sina intäkter medan de övriga minskat sina intäkter jämfört med föregående år. Intäkter från avgifter har minskat mellan åren med 0,2 mkr. En förklaring kan vara att föräldrarna valt att haft sina barn hemma i större utsträckning på grund av covid-19 och därmed sagt upp sin plats.

Bidragen från Skolverket visar på en minskning mellan åren, 0,6 mkr. Mellan åren försvann en del statsbidrag som exempelvis förstärkning skolbibliotek, fritidshemsatsning och läsflytet. Dock visar de flesta andra statsbidragen ett lägre utfall jämfört med föregående år, förutom likvärdig skola, mindre barngrupper och Stenviks omsorg. Statsbidraget läxhjälp söktes för 2019 men inte för 2020, vilket påverkar jämförelsen mellan åren. Bidrag från Arbetsförmedlingen visar på en minskning 0,3 mkr och även intäkter från Migrationsverket visar på en minskning jämfört med föregående år, 2,0 mkr.

Kostnaderna har ökat jämfört med föregående år med 8,6 mkr, 3,8 %. Verksamheterna som har en nämnvärd ökning är gemensam administration, förskoleklass och grundskola, och gymnasiet, de flesta övriga är i ungefärlig nivå med föregående år. Campus visar en minskning på kostnadsnivån jämfört med föregående år, 0,5 mkr.

Kostnaderna för köpt verksamhet har ökat med 4,3 mkr. Ökningen är fördelad mellan verksamheterna förskola 0,3 mkr, grundskola 0,8 mkr, campus 0,2 mkr och gymnasiet 3,0 mkr. Ökning för gymnasiet avser delvis fler elever jämfört med föregående år. En annan förklaring kan vara att det är fler elever som valt dyrare program.

Personalkostnaderna har ökat med 4,5 mkr, vilket motsvarar en ökning med 3,3 %. Avvikelsen avser verksamheterna gemensam administration, fritidshem, förskoleklass och grundskola. Jämfört med föregående år har Utbildningsnämnden minskat med totalt 2 st. årsarbetare, dock har antalet tillsvidareanställda ökat och visstidsanställda minskat. En förklaring till den negativa avvikelsen är att tillsvidareanställda har högre löner i jämförelse med visstidsanställda som oftast är obehöriga lärare. Förändringen jämfört med föregående år för gemensam administration beror på att personal löper hela året och därmed ökar kostnaderna. Föregående år fanns det bland annat två som var föräldralediga delar av året som i år är åter i tjänst på heltid.

Kostnaderna för lokalhyror och städkostnader har ökat med 2,2 mkr jämfört med föregående år. Ökningen kan förklaras i och med att etapp

1-4 av ombyggnation av Ramdalsskolan har börjat generera ökad lokalhyra, samt att det genomförts åtgärder av Breviksskolans tak som också lett till ökade kostnader. Konto hyra/leasing ligger i nivå med föregående årsutfall.

Övriga kostnader har minskat med 1,5 mkr, kostnaderna för inköp av måltider är en påverkande del av denna minskning, 0,7 mkr. En förklaring till avvikelsen är att det på grund av covid-19 har varit fler barn som varit hemma i större utsträckning och att det därmed minskat kostnaderna. Kostnaden för studieresor har minskat 0,2 mkr och kurser 0,5 mkr jämfört med föregående år. Den positiva avvikelsen kan förklaras i och med att budgeterade kostnader inte uppkommit i samma utsträckning i år på grund av rådande situation.

Prognos helår

Utbildningsnämnden visar ett negativt resultat per augusti -4,9 mkr, inklusive preliminär avräkning för perioden. Preliminär avräkning för helåret av Kommunfullmäktiges barn- och elevpeng (Kf barn och elevpeng) är framräknad till 2,0 mkr och redovisas i kolumnen prognos inklusive avräkning. När fordran hämtas hem beräknas utbildningsnämndens årsprognos till -5,5 mkr. Verksamheterna har arbetat aktivt med deras åtgärder för att nå ett förbättrat resultat. Den del Utbildning sökt för februari till och med juli avseende covid-19 relaterade kostnader uppkommer till ett ringa belopp av 7 tkr. Kommunen har även fått del av ersättning för sjuklön för vårterminen 2020.

Risker

Det är viktigt att betona att det finns en del osäkerheter kring resultatet i augusti. Den så kallade sommarregleringen av barn- och elevpeng kan påverka resultatet per augusti och kommer justeras i september. För förskoleklass, grundskola och gymnasium är juli och augusti månad en kopia på juni månads statistik för elever. Detsamma gäller för våra externa aktörer gällande gymnasiet och grundskolan. Där är kostnaden svår att uppskatta då det brukar ta ett par veckor innan eleverna valt vilket program och skola de ska gå på, vilket kan påverka prognosen.

Vård- och omsorgsnämnden

Ekonomiskt utfall

(i tkr) Verksamhet	Anslag	Övriga Intäkter	Kostnad	Resultat	Års prognos
Nämndverskamhet	558	0	-565	-7	0
Miljö- o hälsoskydd	56	28	-184	-100	0
Gem administration	4 684	258	-4 927	15	130
Missbruk.vård vuxna	7 609	326	-7 565	370	170
Barn- o ungdomvård	12 208	633	-12 833	8	895
Ek bistånd	7 068	456	-9 285	-1 761	-2 620
Övrig individ o familjeomsorg	3 651	45	-3 466	230	330
Äldreomsorg, ordinärt boende	53 213	4 759	-62 817	-4 845	-4 735
Äldreomsorg, särskilt boende	59 420	13 742	-76 289	-3 127	-1 240
Övrig äldreomsorg	3 145	288	-3 147	286	280
Insatser enl LSS	35 386	7 625	-40 030	2 981	3 580
Färdtjänst	1 365	42	-1 321	86	0
Förebygg verksamhet	340	0	-342	-2	0
Integration	120	6 386	-5 440	1 066	1 260
Arbetsmarknadsåtgärder	1 189	1 579	-2 742	26	0
Summa	190 012	36 167	-230 953	-4 774	-1 950
Summa delår 2019	180 287	39 932	-237 428	-17 209	-21 781

Utfall mot budget

Vård och omsorgsnämndens (VON) verksamheter bedrivs i de båda underliggande förvaltningarna Äldreomsorgsförvaltningen (ÄF) och Social- och omsorgsförvaltningen (SOF).

ÄFs verksamhetsområden återfinns i ovanstående tabell i de redovisade resultaten för Äldreomsorg inom ordinärt och särskilt boende, samt del av övrig äldreomsorg. SOFs verksamhetsområden återfinns i de övriga redovisade resultaten samt till del även under rubriken övrig äldreomsorg.

Verksamheterna har hittills under året i hög grad präglats av, och anpassats för att möta de olika behov och krav som den pågående coronapandemin medfört. Verksamheternas sammantagna merkostnader för dessa anpassningar och krav har följts upp via ett särskilt objektnummer i förvaltningarnas internredovisning. Dessa merkostnader förväntas komma att bli ersatta. I avvaktan på att dessa bidrag erhålls belastar merkostnaderna alltjämt förvaltningarnas ovan redovisade resultatutfall.

Det ackumulerade resultatutfallet per augusti för VON totalt uppgår till -4,8 mkr.

Härav utgör resultat hänförligt till ÄF -8,2 mkr och SOF 3,4 mkr.

Inkluderat i ovan resultat ingår merkostnader avseende coronapandemin; för ÄF -3,3 mkr, för SOF -0,6 mkr, totalt -3,9 mkr.

Ur den verksamhetsindelade redovisningen för VON totalt kan de större resultatavvikelsena i förhållande till den beviljade anslagsbudgeten ses för verksamheterna;

Ekonomiskt bistånd, -1,8 mkr. Underskottet hänför sig i huvudsak till högre nivåer av utbetalt försörjningsstöd än budgeterat. Underskottet kompenseras till viss del av högre intäkter än budgeterat avseende återkrav på felaktiga ansökningar. Underskottet kan också i viss mån relateras till överskott ur Integrationsverksamheten nedan, på så sätt att bidragstagare under året lämnat gruppen nyanlända, för att istället redovisas i gruppen bidragstagare för övrigt ekonomiskt bistånd.

Äldreomsorg ordinärt boende, -4,8 mkr. Underskottet hänför sig huvudsakligen till

högre personalkostnader än budgeterat för hemtjänst och nattorganisation. Som ett led i tidigare genomförd genomlysning har verksamheten även utfördelade effektiviserings- och sparbetning att beakta om ca 500 tkr per månad, och som ännu inte infriats. Underskottet kan även härledas till högre kostnader än budgeterat för inhyrda sjuksköterskor inom hemsjukvården.

Äldreomsorg särskilt boende, -3,1 mkr. Underskottet hänför sig främst till högre personalkostnader än budgeterat för boenden och nattorganisation. Verksamhetens utfördelade effektiviserings- och sparbetning om ca 600 tkr per månad har delvis infriats under perioden januari till augusti. Underskottet är även för särskilt boende orsakat av högre kostnader än budgeterat avseende inhyrda sjuksköterskor för täckande av vakanser.

Insatser enl LSS, 3,0 mkr. Överskottet hänför sig huvudsakligen till en retroaktiv återbetalning från Försäkringskassan avseende personlig assistans för brukare som saknat rätt till sådan insats. Därtill förklaras överskottet av att en tilläggsbudgeterad ny gruppbostad under årets inledning inte påtagit sig sina planerade kostnader fullt ut.

Integration, 1,1 mkr. Överskottet hänför sig huvudsakligen till att budgeterade kostnader för ekonomiskt bistånd inom gruppen nyanlända är lägre än förväntat. Se även notering gällande underskottet för ekonomiskt bistånd ovan.

Ur den kontogrupsindelade redovisningen kan noteras större budgetavvikelser inom följande kontogrupper:

Personalkostnader; utfallet ackumulerat per augusti överskrider budget med 3,2 mkr. Avvikelsen hänför sig huvudsakligen till högre personalkostnader än budgeterat inom hemtjänst och nattorganisation och där utfördelade sparbetning ännu inte infriats. De högre kostnaderna förklaras även delvis av merkostnader till följd av coronapandemin och den ökade vikarietillsättning som då varit nödvändig.

Övriga kostnader; utfallet ackumulerat per augusti överskrider budget med 2,0 mkr. Avvikelsen förklaras i huvudsak av havda merkostnader för inköp av personlig skyddsutrustning till följd av coronapandemin.

Utfall jämfört med föregående år

En kontogrupsindelad redovisning ger underlag för att jämföra hur intäkter och kostnader utvecklats i förhållande till

motsvarande period 2019, januari till augusti. Avvikelser mellan åren kan noteras med kommentar för följande kontogrupper (föregående årsvärden anges inom parentes);

Avgiftsintäkter 5,7 mkr (5,5 mkr).

Avgiftsintäkter har ökat med 3,7% mellan perioderna och där ökningen i allt väsentligt är jämnt fördelad mellan de verksamheter som debiterar ut sådana avgifter.

Bidragsintäkter 18,0 mkr (22,2 mkr).

Kontogruppen visar minskade intäkter med -19,0 % i förhållande till perioden föregående år. Förändringen förklaras huvudsakligen av minskade bidrag avseende Integrationsverksamheten, minskade bidrag för anställningsstöd från Arbetsförmedlingen samt ännu ej redovisade statsbidrag från Socialstyrelsen.

Övriga intäkter 12,4 mkr (12,3 mkr). Övriga intäkter ökar mellan perioderna med 1,1%, varav debiterade bostads- och lokalhyror ökar med 3,2%. Andra intäkter i kontogruppen minskar sammantaget med -1,7%, varav den volymmässigt största delen avser intäkter för kost som minskar med ca -1,0%. Vid en jämförelse med motsvarande kostnader för kost kan noteras en minskning med ca -6,0%, vilket indikerar att denna minskning torde ha samband med lägre inköpsvolym.

Anslagsintäkter 190,0 mkr (180,3 mkr). Anslagsintäkter ökar i jämförelsen mellan perioderna med 5,4%.

Personalkostnader -155,6 mkr (-159,9 mkr). Personalkostnaderna som helhet minskar mellan perioderna med -2,7%. Dock bör noteras att huvuddelen av påförda besparings-/effektiviseringskrav 2020 utgörs av just förväntat minskade personalkostnader.

Lokaler -19,0 mkr (-18,4 mkr). Kostnader för lokaler ökar i jämförelsen mellan perioderna med 3,3%. Kostnadsökningen hänför sig huvudsakligen till lokaler hyrda av Kustbostäder eller andra externa hyresvärdar.

Köp av verksamhet -22,4 mkr (-23,3 mkr). Kostnader för köpt verksamhet minskar med -3,9% mellan perioderna. Kostnadsminskningen hänför sig huvudsakligen till minskade placeringskostnader inom socialtjänst och LSS.

Övriga kostnader -34,0 mkr (-35,9 mkr). Övriga kostnader minskar i jämförelsen mellan perioderna med -5,3%. Förändringen förklaras i huvudsak av minskade övriga kostnader inom verksamheterna för LSS, Barn och ungdomsvård samt Integration.

Verksamheternas sammantagna nettokostnader (bruttokostnader med avdrag för avgifts- bidrags- och övriga intäkter) uppgår för perioden till 194,8 mkr (197,5 mkr) och minskar således med -1,4%. Denna förändring kan jämföras med motsvarande förändring av anslagsintäkterna vilka ökar med 5,4%. Dessa tal visar att verksamheternas sammantaget sänkta nettokostnader bidrar till möjligheten att uppnå en ekonomi i balans med sina beviljade anslag.

Prognos helår

Förvaltningarnas helårsprognos uppgår till ett totalt resultat om - 1,95 mkr.

De största budgetavvikelsena utgörs härvid av;

Ekonomiskt bistånd -1,8 mkr.

Äldreomsorg, ordinärt boende -4,8 mkr.

Äldreomsorg, särskilt boende -1,2 mkr.

Insatser enl LSS, 3,6 mkr.

Integration, 1,3 mkr.

Baserat på den genomförda genomlysningen från 2019 av verksamheterna inom VON, har förvaltningarna budgeterat innevarande år med att kunna uppnå utfördelade effektiviserings- och sparbetning om totalt 19,1 mkr. Dessa beting har fördelats på ÄF med 13,4 mkr och SOF 5,7 mkr. Till den del dessa beting inte kan uppnås leder det till att verksamheternas sammantagna resultat redovisar ett underskott. Förvaltningarna bedömer kontinuerligt sitt resultat och utfall mot de effektiviseringar som ingår som förutsättningar för respektive driftsbudget. I jämförelsen mellan dessa budgeterade effektiviseringar och det faktiska resultatutfallet kan också beräknas hur stor andel av besparingskraven som vid varje tillfälle uppnåtts, vilket benämns uppnådd sparkvot.

Som en grundläggande förutsättning för det totala prognostiserade resultatet antas att

förvaltningarnas merkostnader till följd av coronapandemin kommer att täckas genom bidragsintäkter, som beskrivet tidigare.

Det aktuella resultatutfallet per augusti anger härvid en uppnådd sparkvot om 93 %, exklusive havda coronarelaterade merkostnader om totalt 3,9 mkr. Som förutsättning för budget- och prognosvärdet för helåret 2020 ligger att denna sammantaget uppnådda sparkvot förväntas uppgå till 90 % vid årets slut.

Risker

De ekonomiska riskerna för förvaltningarnas verksamheter utgörs primärt av faktorer och händelser som till sin natur är svåra att förutsäga, och som därmed kan leda till att de beräknade sparkvoterna inte uppnås. Sådana faktorer återfinns i huvudsak inom följande områden.

Coronapandemins påverkan och ekonomiska effekter för verksamheterna.

Eventuellt oförutsedda effekter av den framskjutna förhandlingen om löneutveckling 2020.

Migrationsverkets bidrag för integration med den komplexitet och föränderlighet som föreligger för dessa bidragstyper.

Externa placeringar avseende unga, vuxna och funktionshindrade.

Ökad andel ekonomiskt bistånd.

Ökade volymer som kräver utökat behov av korttidsboende.

Ökad vårdtyngd i form av Vård i livets slut, omfattande behov av individuellt stöd samt vak.

Ökade volymer inom Personlig assistans.

Vakanser inom för verksamheten särskilt kritiska personalgrupper som ex sjuksköterskor.

Kommunfullmäktige och övriga nämnder

Ekonomiskt utfall

(i tkr) Verksamhet	Anslag	Övriga Intäkter	Kostnad	Resultat	Års prognos
Kommunfullmäktige	901	0	-534	367	300
Överförmyndare	932	0	-823	109	-234
Valnämnd	21	0	-20	1	0
Revision	619	76	-272	423	0
Summa övriga nämnder	2 473	76	-1 649	900	66
Summa delår 2019	2 677	358	-2 493	542	156

Utfall mot budget

De övriga nämnderna, fullmäktige, överförmyndare, valnämnd och revision, redovisar ett överskott i delåret med sammanlagt 0,9 mkr.

Kommunfullmäktige har ett överskott på 0,4 mkr vilket bland annat beror på lägre kostnader för sammanträden, representation, dataprogram och utbildningar. På grund av covid-19 har antalet sammanträden minskats som i sin tur har lett till lägre kostnader för representation och dataprogram. Överförmyndare har ett resultat på 0,1 mkr vilket beror på att alla kostnader inte har kommit in än. Revision har ett överskott på 0,4 mkr. Kostnader för revision uppkommer efter delårsrapporten. och revisionens arbete under början på året redovisats mot uppbokning i bokslutet.

Utfall jämfört med föregående år

Utfallet jämfört med delåret 2019 är 0,4 mkr högre. De större avvikelser är lägre kostnader för Kommunfullmäktige på grund av mindre sammanträden, lägre kostnader på Överförmyndaren på grund av att alla kostnader inte har fakturerat än och lägre kostnader för Revisionen, på grund av att en större del av förra årets medel har reserverats för finansiering av revisionsarbetet med årsbokslutet.

Prognos helår

Prognosen för helåret är 0,1 mkr baserad på en positiv budgetavvikelse för Kommunfullmäktige på 0,3 mkr samt en negativ budgetavvikelse för Överförmyndare på -0,2 mkr.

Överförmyndaren prognostiserar ett negativt resultat på -0,2 mkr. Ett nytt samarbetsavtal med Nyköpings kommun har upprättat. Av det totala antalet ärenden som hanteras av Nyköping- Oxelösunds överförmyndarnämnd härrör ca 3/4 till Nyköpings kommun och 1/4 till Oxelösunds kommun. Utifrån detta bör Oxelösunds kommun betala för de kostnader som härrör sig till Oxelösunds kommun gällande nämndens arbete och administration. Oxelösunds kommun bör därmed stå för personalkostnader motsvarande en heltidstjänst samt kostnad för nämnd- och ekonomistöd. Overheadkostnader för Oxelösunds kommun beräknas till 1/4 av de totala overheadkostnaderna.

Valnämnden har inte mycket verksamhet under 2020 i och med att 2020 inte är ett valår.

Revisions överskott bokas upp för att finansiera revisionsarbete med årsbokslutet och det innebär att Revisionen förväntas hålla sin budget.

Kommunkoncernen

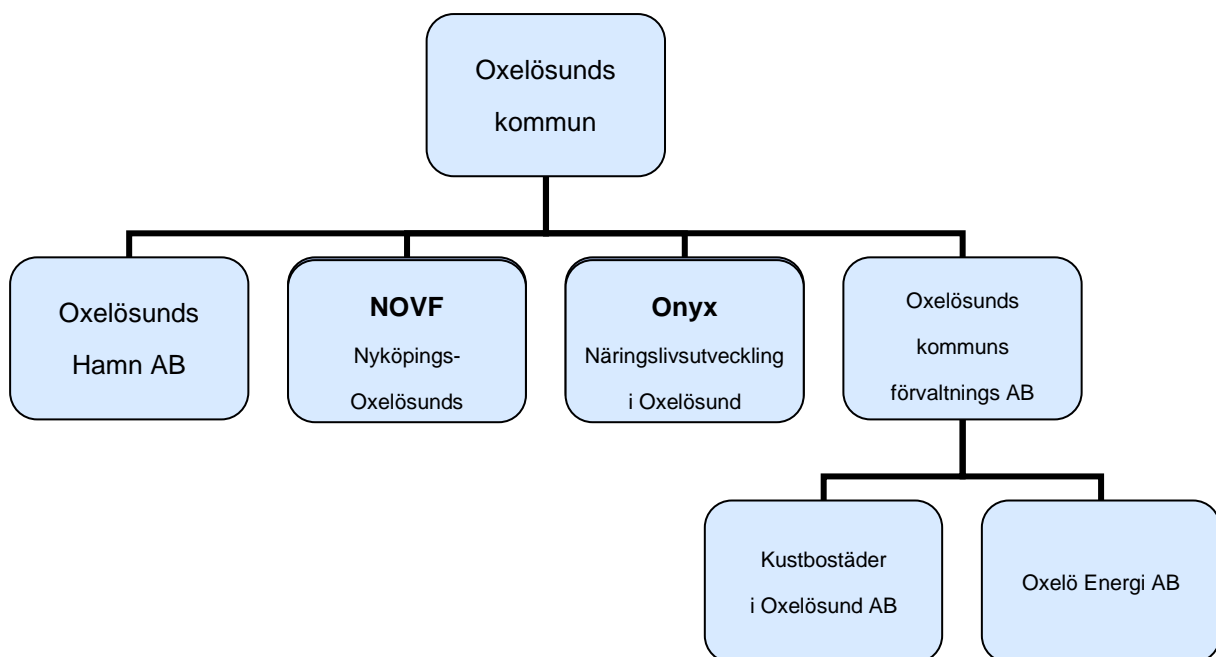
Oxelösund kommunkoncern består av bolagskoncernen och intressebolag som tillsammans utgör en ekonomisk enhet gentemot omvärlden. Koncernen omfattar kommunen samt de företag i vilka kommunen har ett väsentligt inflytande eller där kommunens andel uppgår till minst 20 procent. De bolag som kommunen äger tillsammans med andra aktörer ingår i koncernen motsvarande den ägda andelen.

Syftet med koncernredovisningen är att ge en samlad bild av bolagsgruppens åtaganden

genom att presentera ett bokslut som beskriver koncernen som om den vore ett enda företag.

Bolagskoncernen omfattar Oxelösunds kommuns Förvaltnings AB (Förab), Kustbostäder i Oxelösund AB och Oxelö Energi AB.

Intressebolagen omfattar Oxelösunds Hamn AB (50% andel), Nyköpings-Oxelösunds Vattenverksförbund (NOVF, 43% andel) och Onyx Näringslivsutveckling i Oxelösund och Nyköping (20% andel).



Ekonomiskt utfall

(belopp i mkr)	Resultat e. finansiella poster			Disposition	Resultat e. finansiella poster	
	Budget	Intäkter	Kostn		Utfall	Budget avvikelse
Affärsområde						
Förab	-0,6	0,0	-0,5		-0,5	0,1
Kustbostäder	7,0	118,3	-105,5		12,8	5,8
<i>Därav:</i>						
<i>Gata/Park förvaltning</i>	(0,0)	(6,9)	-(5,3)		(1,6)	(1,6)
<i>Kommunfastigheter</i>	-(1,2)	(19,6)	-(19,5)		(0,1)	(1,3)
Oxelö Energi	9,3	84,1	-73,7		10,4	1,1
<i>Därav:</i>						
<i>Vatten och avlopp</i>	(0,1)	(22,3)	-(21,5)		(0,8)	(0,7)
<i>Renhållning</i>	-(0,1)	(7,8)	-(8,7)		-(0,9)	-(0,8)
Avgår koncerneliminering, skatt och bokslutsdispositioner		-22,0	22,0		-4,0	
BOLAGSKONCERNEN		180,4	-157,7	0,0	18,7	

Förab

Förab följer i stort budget.

Kustbostäder

Allmännyttan överträffar budget då hyresintäkter varit högre än budgeterat, samt kostnader för underhåll varit lägre än budget. Kommersiella fastigheter går sämre än budget, pga lägre hyresintäkter. Städverksamheten går något bättre än budget, pga lägre personalkostnader. Gata/park verksamheten visar ett bättre resultat än budget då kostnader för vinterväghållningen varit låga. Kommunfastigheter går lite bättre än budget, pga lägre driftkostnader, främst el.

Resultatprognos för Kustbostäder är 12,4 mkr, vilket är ca 0,6 mkr högre jämfört med budget.

Allmännyttan genererar ett högre resultat medan Kommersiella tappar i resultat pga fler tomma lokaler.

Oxelö Energi

Fjärrvärmeverksamheten går något bättre än budget pga lägre personalkostnader.

VA verksamheten går bättre än budget pga lägre kostnader. Elnät går i stort som budget. Stadsnät går som budget. Renhållningen går något sämre än budget pga högre kostnader för ÅVC än budgeterat

Resultatprognos för Oxelö Energi är 14,1 mkr vilket är ca 1 mkr lägre jämfört med budget. Detta förklaras av ökade kostnader för behandling av avfall och lägre intäkter för elnätet.

Resultaträkning

<i>(Belopp i mkr)</i>	<i>Not</i>	2020-08-31	2019-08-31
Verksamhetens intäkter	1	109,5	115,7
Verksamhetens kostnader	2	-548,3	-557,0
Avskrivningar	3	-15,3	-12,6
Verksamhetens nettokostnader		-454,1	-453,9
Skatteintäkter	4	375,0	377,5
Generella statsbidrag och utjämning	5	132,9	96,5
Verksamhetens resultat		53,8	20,1
Finansiella intäkter	6	7,0	12,3
Finansiella kostnader	7	-6,6	-5,8
Resultat efter finansiella poster		54,2	26,6
Extraordinära poster		0,0	0,0
Resultat efter extraordinära poster		54,2	26,6
Periodens resultat		54,2	26,6
Justeringar		0,0	0,0
Resultat enligt kommunallagens krav på ekonomisk balans		54,2	26,6

Balansräkning

<i>(Belopp i mkr)</i>	<i>Not</i>	2020-08-31	2019-12-31
TILLGÅNGAR			
<u>Anläggningstillgångar</u>			
Immateriella	8	4,1	4,3
Materiella	9+10	706,0	629,9
Finansiella	11	507,3	492,3
Summa anläggningstillgångar		1 217,4	1 126,5
Bidrag till statlig infrastruktur	12	6,6	7,0
<u>Omsättningstillgångar</u>			
Fordringar	13	46,6	54,2
Kassa och bank	14	121,2	62,6
Summa omsättningstillgångar		167,8	116,8
SUMMA TILLGÅNGAR		1 391,8	1 250,3
EGET KAPITAL AVSÄTTNINGAR OCH SKULDER			
Eget kapital	15	409,2	355,0
<i>Därav årets resultat</i>		54,2	2,4
Avsättningar			
Avsättning för pensioner	16	77,1	72,4
Övriga avsättningar	17	4,4	4,3
Skulder			
Långfristiga skulder	18	724,9	627,0
Kortfristiga skulder	19	176,2	191,6
Summa skulder och avsättningar		982,6	895,3
SUMMA EGET KAPITAL AVSÄTTNINGAR OCH SKULDER		1 391,8	1 250,3
PANTER OCH ANSVARFÖRBINDELSER			
Ställda panter		0,0	0,0
Pensionsförpliktelser som ej upptagits bland avsättningar (inkl löneskatt)	20	250,3	254,0
Övriga ansvarsförbindelser	21	20,9	20,9
Leasing	22	4,9	6,9
SUMMA PANTER OCH ANSVARFÖRBINDELSER		276,1	281,8

Noter

Not 1-5

(Belopp i mkr)

	2020-08-31	2019-08-31
Not 1 Verksamhetens intäkter		
Taxor och avgifter	14,3	13,8
Hyror och arrenden	15,0	14,7
Stats- och övriga bidrag	53,9	54,4
Övriga intäkter	17,0	17,4
Reavinst vid försäljning	0,0	0,0
Försäljning exploateringsfastighet	9,3	15,4
Summa	109,5	115,7
Not 2 Verksamhetens kostnader		
Lämnade bidrag	-14,7	-16,4
Köp av huvudverksamhet	-126,5	-123,5
Arvoden	-3,2	-3,3
Löner	-230,4	-230,7
Sociala kostnader	-70,5	-71,8
Pensionskostnader	-31,5	-33,3
Övriga personalkostnader	-0,7	-1,1
Lokal- och markhyror	-19,0	-18,2
Fastighetskostnader	-2,4	-2,8
Materialkostnader	-13,6	-13,4
Statlig infrastruktur	-0,3	-0,3
Övriga tjänster	-20,1	-24,4
Övriga kostnader	-15,4	-17,8
Summa	-548,3	-557,0
Not 3 Avskrivningar		
Planenliga avskrivningar	-15,3	-12,6
Nedskrivning	0,0	0,0
Summa	-15,3	-12,6
Not 4 Skatteintäkter		
Preliminära skatteintäkter	380,5	378,0
Slutskatteavräkningar	-5,5	-0,5
Summa	375,0	377,5
Not 5 Generella statsbidrag och utjämning		
Inkomstutjämning	83,2	82,0
Regleringsbidrag/avgift	8,2	5,6
Kommunal fastighetsavgift	16,9	16,6
Generella bidrag från staten	19,5	7,0
Kostnadsutjämning	9,3	-8,4
Utjämningsavgift LSS	-4,2	-6,3
Summa	132,9	96,5

Not 6-9

(Belopp i mkr)

	2020-08-31	2019-08-31
Not 6 Finansiella intäkter		
Ränteintäkter	4,9	5,0
Aktieutdelning	1,7	6,8
Övriga finansiella intäkter	0,4	0,5
Summa	7,0	12,3

Not 7 Finansiella kostnader		
Räntekostnader	-5,1	-4,9
Ränta på pensionsavsättningar	-1,3	-0,8
Övriga finansiella kostnader	-0,2	-0,1
Summa	-6,6	-5,8

	2020-08-31	2019-12-31
Not 8 Immateriella anläggningstillgångar		
Avser programvaror av olika slag		
Ingående bokfört värde	4,3	4,6
Årets anskaffningar	0,5	0,9
Omklassificering	0,1	0,0
Utrangering	0,0	-2,8
Avskrivningar, linjär avskrivning tillämpas	-0,8	-1,2
Återföring avskrivningar id utrangering	0,0	2,8
Utgående bokfört värde	4,1	4,3
Avskrivningstid	5 år	5 år

Not 9 Mark, byggnader och tekniska anläggningar		
Ingående bokfört värde	612,4	487,5
Årets anskaffningar	8,4	52,0
Omklassificering	2,2	16,5
Pågående ny- till o ombyggnad, förändring	79,2	74,9
Försäljningar	0,0	0,0
Utrangering	0,0	-12,8
Avskrivningar, linjär avskrivning tillämpas	-12,4	-15,5
Återföring avskrivningar vid utrangering	0,0	9,8
Utgående bokfört värde	689,8	612,4
Avskrivningstid	0-100 år	0-100 år

Not 10-13

(Belopp i mkr)

	2020-08-31	2019-12-31
Not 10 Maskiner och inventarier		
Ingående bokfört värde	17,5	15,0
Anskaffningar	0,7	4,7
Omklassificering	0,0	0,3
Utrangering	0,0	-8,9
Avskrivningar, linjär avskrivning tillämpas	-2,0	-2,5
Återföring avskrivning vid utrangering	0,0	8,9
Utgående bokfört värde	16,2	17,5
Avskrivningstid	5-15 år	5-15 år
Not 11 Finansiella anläggningstillgångar		
<u>Värdepapper, aktier och andelar</u>	-	
Oxelösunds Kommuns Förvaltnings AB	51,2	51,2
Oxelösunds Hamn AB	6,0	6,0
Kommuninvest	12,6	12,6
DNB Edhager	2,4	2,4
Övriga	0,4	0,4
Summa	72,6	72,6
<u>Långfristiga fordringar, utlämnade lån</u>	-	
Oxelö Energi AB	55,0	55,0
Kustbostäder i Oxelösund AB	379,7	364,7
Övriga långfristiga fordringar	0,0	0,0
Summa finansiella anläggningstillgångar	507,3	492,3
Not 12 Bidrag till statlig infrastruktur		
Citybanans finansiering	7,0	7,5
Upplösning (25 år)	-0,4	-0,5
Summa	6,6	7,0
Not 13 Fordringar		
Kundfordringar	4,7	9,3
<i>Varav kommunens koncernföretag</i>	<i>(0,2)</i>	<i>(4,9)</i>
Statsbidragsfordringar	3,2	2,4
Förutbetalda kostnader och upplupna intäkter	32,4	35,1
Övriga fordringar	6,3	7,4
Summa	46,6	54,2

Noter 14-16

(Belopp i mkr)

	2020-08-31	2019-12-31
Not 14 Kassa och bank		
Sörmlands Sparbank Kommunen	79,3	27,1
Sörmlands Sparbank Kommunala bolag	41,9	35,5
Övriga post- och banktillgodohavanden	0,0	0,0
Summa	121,2	62,6
<i>Koncernkontokredit</i>	<i>60,0</i>	<i>60,0</i>
Not 15 Eget kapital		
Ingående eget kapital	355,0	356,7
Justering värde ing kapital	0,0	-4,1
Årets resultat	54,2	2,4
Eget kapital	409,2	355,0
Ingående RUR	49,5	49,5
Därav resultatutjämningsreserv	49,5	49,5
Not 16 Avsättningar för pensioner		
Pensionsbehållning		
Särskild avtalspension	18,2	17,2
Förmånsbestämd / kompl.pension	43,8	41,1
Ålderspension		
Ålderspension till politiker		
Pension till efterlevande		
Summa pensioner	62,0	58,3
Löneskatt	15,1	14,1
Summa avsatt till pensioner	77,1	72,4

Förpliktelser för pensionsåtaganden för anställda i kommunen och förtroendevalda är beräknade enligt gällande RIPS. Real kalkylränta för år 2020 är 1%. Pensionsåtaganden för anställda i de företag som ingår i kommunkoncernen redovisas enligt Bokföringsnämndens allmänna råd. För avtal med samordningsklausul utgår beräkningen från de förhållanden som är kända vid bokslutstillfället. Om inget annat är känt görs beräkningen utifrån att ingen samordning kommer att ske. Visstidsförordnanden som ger rätt till ålderspension redovisas som avsättning när det är troligt att de kommer att leda till utbetalningar. Visstidsavtal som inte lösts ut redovisas som ansvarsförbindelse.

Not 17-19

(Belopp i mkr)

	2020-08-31	2019-12-31
Not 17 Övriga avsättningar		
Skadefond	0,5	0,5
Björshult	3,7	3,7
Säkerhets- och arbetsmiljöfond	0,2	0,1
Summa	4,4	4,3
Not 18 Långfristiga skulder		
Låneskuld vid årets början	626,1	491,1
Nettoupplåning	97,9	135,0
Summa lån	724,0	626,1
Citybanans finansiering	0,0	0,0
Övriga långfristiga skulder	0,9	0,9
Summa	724,9	627,0
<i>Checkräkningslimit</i>	<i>60,0</i>	<i>60,0</i>
Uppgifter om lån i banker		
Genomsnittlig ränta	1,17%	1,23%
Genomsnittlig räntebindningstid	3,7 år	3,6 år
Genomsnittlig kapitalbindningstid	3,37 år	3,27 år
Lån som förfaller inom:		
1 år	210,0	132,1
2-3 år	98,0	108,0
3-6 år	291,0	261,0
7-8 år	125,0	125,0
Ränterisk på 12 månaders sikt, mkr	0,6	0,8
Not 19 Kortfristiga skulder		
Skuld till kommunala företag	41,9	35,5
Leverantörsskulder	30,2	48,0
<i>Varav kommunala bolag</i>	<i>(6,3)</i>	<i>(15,0)</i>
Personalens källskatt, arbetsgivaravgifter	17,7	16,6
Skuld till staten	27,4	14,2
Semesterlöneskuld och komptid inkl sociala avgifter	16,5	28,9
Avgiftsbestämd ålderspension	11,8	15,6
Övriga kortfristiga skulder	3,8	3,8
Övriga upplupna kostnader och förutbetalda intäkter	26,9	29,0
Summa	176,2	191,6

Not 20-22

(Belopp i mkr)

	2020-08-31	2019-12-31
Not 20 Pensionsförpliktelser		
Utgående ansvarsförbindelse	250,3	254,0
Not 21 Borgen och ansvarsförbindelser		
Borgensåtaganden Förab	20,7	20,7
Hyresgarantier inom Socialtjänsten	0,2	0,2
Summa	20,9	20,9

x) Oxelösunds kommun har i januari 2003 ingått en solidarisk borgen såsom för egen skuld för Kommuninvest i Sverige AB:s samtliga nuvarande och framtida förpliktelser. Samtliga kommuner som per 2020-06-30 var medlemmar i Kommuninvest har ingått likalydande borgensförbindelser. Mellan samtliga medlemmar i Kommuninvest ekonomisk förening har ingåtts ett regressavtal som reglerar fördelningen av ansvaret mellan medlemskommunerna vid ett eventuellt ianspråktagande av ovan nämnd borgensförbindelse. Enligt regressavtalet ska ansvaret fördelas dels i förhållande till storleken på de medel som respektive medlemskommun lånat av Kommuninvest i Sverige AB, dels i förhållande till storleken på medlemskommunernas respektive insatskapital i Kommuninvest ekonomisk förening. Vid en uppskattning av den finansiella effekten av Oxelösunds kommuns ansvar enligt ovan nämnd borgensförbindelse, kan noteras att per 2020-06-30 uppgick Kommuninvest i Sverige AB:s totala förpliktelser till 525 299 975 763 kronor och totala tillgångar till 528 168 526 379 kronor. Kommunens andel av de totala förpliktelserna uppgick till 875 772 161 kronor och andelen av de totala tillgångarna uppgick till 880 976 318 kronor. Kommuninvest AB lån inom kommunkoncern uppgick 2020-08-31 till 724,0 (596,1) mkr.

Not 22 Leasing

Fordon, maskiner och inventarier, förfall inom 1 år	4,1	5,2
Fordon, maskiner och inventarier, förfall inom 2-5 år	0,8	1,7
Summa	4,9	6,9

Redovisningsprinciper

Oxelösunds kommun tillämpar Kommunal redovisningslag (KRL) och följer de rekommendationer som Rådet för kommunal redovisning (RKR) lämnar liksom övrig redovisningspraxis.

Nedan följer kommunens kommentarer och upplysningar utifrån RKR:s gällande rekommendationer samt förklaringar till eventuella avvikelser i kommunens redovisning. I samband med ny KRL 2019 har redovisningsprinciper uppdaterats.

R1 Bokföring och arkivering

Kommunen tillämpar rekommendationen i sin helhet. Minimitid för arkivering har minskat till 7 år i KRL 2019.

R2 Intäkter

Statsbidrag har periodiserats. Statsbidrag för olika arbetsmarknadsåtgärder har bokförts till och med juli. Investeringsbidrag redovisas som en intäkt och minskar anskaffningsvärdet. I övrigt tillämpas rekommendationen.

Den preliminära slutavräkningen för skatteintäkter baseras på SKR:s augustiprognos i enlighet med rekommendationen.

Gåvor ska enligt KRL 2019 framöver redovisas via resultaträkningen.

R3 Immateriella tillgångar

Samtliga immateriella tillgångar avser investeringar i IT-program. Avskrivningstiden är 5 år och beloppsgränsen är minst ett prisbasbelopp.

R4 Materiella anläggningstillgångar

Anläggningstillgångar

Värdering av anläggningstillgångar tas i balansräkningen upp till anskaffningsvärde med tillägg för värdehöjande investeringar med avdrag för gjorda avskrivningar samt eventuella nedskrivningar.

Erhållna investeringsbidrag reducerar anskaffningsvärdet.

Avskrivningar

Med anläggningstillgång avses investeringar uppgående till minst ett halvt prisbasbelopp för inventarier och ett helt prisbasbelopp för övriga investeringar och med en ekonomisk livslängd på minst 3 år. Avskrivningar sker enligt nominell metod med linjär avskrivning och

påbörjas i samband med delårs- respektive årsbokslut.

2014 påbörjade kommunen en tillämpning av komponentavskrivning för byggnader. Det innebär att större byggnader, liksom gator och vägar, skrivs av med olika hastighet för olika byggnadskomponenter.

Förabs bolagskoncern har komponentredovisning tillämpats från och med 2014.

Huvudsakligen tillämpas följande avskrivningstider:

Mark och konst – ingen avskrivning

Fastigheter – 0-100 år

Maskiner och inventarier – 5-15 år

Gator och vägar – 0-100 år

Internränta

Internränta med 3 % beräknas på tillgångarnas bokförda värde.

Oxelösunds kommun redovisar kostnader för både egna lån och förmedlade lån till kommunens bolag.

R5 Leasing

Kommunen har inga finansiella leasingavtal. Kommunens åtaganden i form för hyresavtal för fastighet utgörs av ett fåtal verksamhetslokaler där huvudsakligen kommunens bostadsbolag är ägare.

R6 Nedskrivningar

Kommunen tillämpar rekommendationen i sin helhet.

R7 Finansiella tillgångar och skulder

Ska värderas till verkligt värde (ej aktier eller andelar i kommunala koncernföretag) och inte till bokfört värde enligt KRL 2019.

R8 Säkringsredovisning

Oxelösunds kommun tillämpar finansiella derivat för att säkra ränterisker.

Räntebetalningar som kommunen erhåller och betalar redovisas som en del av räntekostnader på resultaträkningen.

R9 Avsättningar/ansvarförbindelser

Borgensåtaganden anges med aktuell kapitalskuld. Oxelösunds kommun har ingått solidarisk borgen för Kommuninvest i Sverige AB. För lägenheter där kommunen har borgensåtagande för hyran, redovisas uppsägningstiden för respektive lägenhet som borgensåtagande.

R10 – Pensioner

Kommunen tillämpar rekommendationen i sin helhet. Uppgiften om koncernens pensionsavsättning är dock ofullständig (ej med i delår).

Uppgifter om pensionsförpliktelser och pensionsmedel återfinns i kommunens förvaltningsberättelse samt i noter till balansräkningen.

Lagen om kommunal redovisning anger att det endast är nyintjänade pensionsförmåner från och med 1998 som ska redovisas som avsättning i balansräkningen (blandmodellen).

Räntan på årets nyintjänade redovisas bland finansiella kostnader. Löneskatt ingår i avsättning och årets intjänade.

R11 – Extraordinära poster och upplysningar för jämförelseändamål

Jämförelsestörande poster redovisas på separata rader i resultaträkningen och specificeras i not om det finns några. Justeringar enligt balanskravet i enlighet med rekommendationen.

R12 Byte av redovisningsprinciper, ändringar i uppskattningar och bedömningar samt rättelse av fel

2015 bytte kommunen redovisningsprincip för anläggningstillgångar och tillämpar nu komponentavskrivning.

Finansiella tillgångar och skulder värderas till verkligt värde (ej aktier eller andelar i kommunala koncernföretag) from 2019. Edhagers gåva är en fond som kommunen endast förvaltar och därför påverkar inte värdeförändring i denna fond kommunens resultat.

R13 Kassaflödesanalys

Kommunen tillämpar rekommendationen i sin helhet.

R14 Drift och investering

Drift- och investeringsredovisning har tidigare ingått i förvaltningsberättelsen, men utgör i

KRL 2019 separata delar av årsredovisningen.

Investeringsredovisningen ska omfatta även de kommunala koncernföretagens investeringar som fullmäktige tagit ställning till enligt KRL 2019.

R15 Förvaltningsberättelse

Det ska tydligt framgå vilket sammanhållet avsnitt av årsredovisningen som utgör förvaltningsberättelsen.

R16 Sammanställda räkenskaper

De sammanställda räkenskaperna upprättas enligt förvärvsmetoden med specifikation enligt proportionell konsolidering. Förvärvsmetoden innebär att kommunens bokförda värden på aktier och andelar i dotterföretagen elimineras mot deras egna kapital vid förvärvstillfället. Proportionell konsolidering innebär att tillgångar och skulder samt intäkter och kostnader har upptagits till så stor del som motsvarar kommunens ägarandel. Obeskattade reserver i företagen har efter avdrag för uppskjuten skatt hänförs till eget kapital. Uppskjuten skatteskuld redovisas som avsättning. Klassificering av skulder och tillgångar styrs av kommunens redovisningsprinciper så långt det har varit möjligt. Rekommendationen tillämpas med undantag från att gjorda uppskrivningar i Förab och tillhörande avskrivningar inte elimineras då beloppet inte anses väsentligt.

Sammanställda räkenskaper upprättas from 2020 vid helår- men inte vid delårsbokslut.

R17 Delårsrapport

Kommunen tillämpar rekommendationen i sin helhet. Delårsrapporten behöver inte innehålla en fullständig utan bara en förenklad förvaltningsberättelse.

Ett byte av redovisningsprincip ska redovisas genom att jämförelseuppgifter omräknas med tillämpning av den nya redovisningsprincipen.

Beskrivningarna bör utgå från ett övergripande koncernperspektiv.

R18 Övriga Upplysningar som ska lämnas i not

Upplysning lämnas om den sammanlagda kostnaden för de kommunala revisorernas granskning av bokföring, delårsrapport och årsredovisning, s.k. räkenskapsrevision vid årsbokslut.

Oxelösunds kommun

Översiktlig granskning av delårsrapport 2020

Innehåll

1. Sammanfattning	2
2. Granskning av delårsrapport och bokslut.....	3
2.1. Bakgrund.....	3
3. Granskning av delårsrapportens förvaltningsberättelse.....	4
3.1. Förvaltningsredovisning	6
3.2. Bedömning.....	6
4. Granskning av kommunens delårsbokslut.....	8
4.1. Inledning	8
4.2. Anvisningar	8
4.3. Allmänt om kvaliteten på bokslutet	8
4.4. Resultatet.....	9
4.5. Driftredovisning	10
4.6. Investerings- och exploateringsredovisning.....	10
4.7. Likviditet och lån.....	11
4.8. Tillgångar och skulder	11
4.9. Statsbidrag från Migrationsverket.....	12
4.10. Generella statsbidrag	12
4.11. Avsättning till Björshults återvinningscentral.....	12
4.12. Pågående tvister	12
4.13. Slutsats	12

1. Sammanfattning

På uppdrag av de förtroendevalda revisorerna i Oxelösund har vi översiktligt granskat Oxelösunds kommuns delårsrapport per 31 augusti 2020. Delårsrapporten avser det delårsbokslut som Oxelösunds kommun är skyldig att upprätta enligt Lag om kommunal bokföring och redovisning samt kommunallagen.

Enligt kommunallagens 12 kap 2 § ställs krav på revisorerna att bedöma om resultatet i delårsrapporten är förenligt med de mål fullmäktige beslutat. Bedömningen ska avse såväl verksamhetsmålen som de finansiella målen. Det sammantagna utfallet av dessa mål utgör grunden för revisorernas bedömning av om det föreligger "God ekonomisk hushållning" eller ej.

Granskningen har också inriktats på om lagen om kommunal bokföring och redovisning och kommunallagen, samt rekommendationer från Rådet för kommunal redovisning (RKR) har följts på ett ändamålsenligt sätt.

Baserat på vår översiktliga granskning av 2020 års delårsrapport gör vi följande iakttagelser:

- ✓ Delårsrapportens utformning ger en översiktlig och tillräcklig bild av den verksamhet som bedrivits inom nämnder och förvaltningar under perioden.
- ✓ Det kommunala balanskravet förväntas klaras per helår, men det framgår ingen tydlig bedömning avseende balanskravet i delårsrapporten.
- ✓ Utredning och beräkning för sluttäckning av deponi Björshult saknas fortfarande. Detta medför att vi inte kan bedöma huruvida avsättningen som utfördes per 2019-12-31 är korrekt.
- ✓ Vi har noterat det inte föreligger dubbelattest vid upprättande av bokföringsordrar. Detta är en tydlig brist, varför revisionen har för avsikt att följa upp detta i samband med granskningen av årsbokslutet.
- ✓ På en övergripande nivå bedöms resultatet i delårsrapporten i allt väsentligt vara i överensstämmelse med fullmäktiges mål. Dock vill vi understryka att två tredjedelar av målen inte följs upp med delårsvärden. Detta innebär att styreffekten av delårsrapporten är bristfällig.
- ✓ Begreppet "god ekonomisk hushållning" kommenteras översiktligt i delårsrapporten. Vi bedömer dock att analysen bör utvecklas, med utgångspunkt i att merparten av målindikatorerna inte utvärderas i samband med delårsbokslutet.
- ✓ Revisionen ser med oro på att vård- och omsorgsnämnden samt utbildningsnämnden åter prognosticerar underskott. Vi noterar att åtgärder för att minska underskotten har vidtagits under året och kommer nogsamt att följa utvecklingen.
- ✓ Med undantag för redovisningen av deponi Björshult bedömer vi att bokslutsdokumentationen är tillräcklig.

2. Granskning av delårsrapport och bokslut

2.1. Bakgrund

På uppdrag av revisorerna i Oxelösunds kommun har EY genomfört en översiktlig granskning av delårsbokslutet per 31 augusti 2020. Delårsbokslutet avser det delårsbokslut som Oxelösunds kommun är skyldig att upprätta enligt kommunallagen och lag om kommunal bokföring och redovisning. De kommunala bolag som ingår i Oxelösunds kommunkoncern ingår ej i denna granskning.

Förutom granskning av delårsbokslutet har en genomgång skett av protokoll och tjänsteskrivelser inklusive bilagor från kommunstyrelsens arbetsutskott. Vidare har intervjuer genomförts med berörd personal som upprättat delårsbokslutet. Intervjuerna har utförts i syfte att erhålla kommunens analys av resultatutfall, avvikelser mot budget och årsprognoser.

Vår översiktliga granskning har inriktats på om lag om kommunal bokföring och redovisning och kommunallagen, samt rekommendationer från Rådet för kommunal redovisning har beaktats.

Enligt kommunallagens 12 kap 2 § ställs krav på revisorerna att bedöma om resultatet i delårsrapporten som enligt kommunallagen 11 kap. 16 § skall behandlas av fullmäktige och årsbokslutet är förenligt med de mål fullmäktige beslutat. Revisorernas skriftliga bedömning skall biläggas delårsrapporten och årsrapporten.

3. Granskning av delårsrapportens förvaltningsberättelse

I delårsrapportens förvaltningsberättelse redogörs det för kommunfullmäktiges olika målområden, vilka redovisas under rubrikerna "kommunmål" respektive "verksamhetsuppföljning delår och bokslut".

Kommunfullmäktige har antagit sex övergripande mål för budgetperioden 2020-2022, vilka ses som långsiktiga inriktningsmål. Varje kommunmål följs av ett flertal mätbara mål. Varje nämnd ska i sin verksamhetsplan bryta ner dessa för att styra verksamheten mot de övergripande målen. De mätbara målen under kommunmålen är totalt 32 stycken.

Kommunen har tre finansiella mål och de återfinns under kommunmålet Hållbar utveckling. Varje kommunövergripande mål med respektive mätbara mål redogörs för nedan.

Bedömningen avseende måluppfyllelse avser prognos per helår.

Mål	Uppnås	Uppnås ej	Osäkert	Kommentar
Mod och framtidstro				
Antalet invånare ska öka med minst 70 personer 2020, 80 personer 2021 och 90 personer 2022		X		
Trygg och säker uppväxt				
Andel elever som når minst godkända betyg i alla ämnen år 6 ska öka	X			
Andel elever som når minst godkända betyg i alla ämnen i år 6 ska minst ligga i nivå med genomsnittet för Sveriges kommuner			X	Redovisas i bokslut
Andel elever som når minst godkända betyg i alla ämnen i år 9 ska öka	X			
Andel elever som når minst godkända betyg i alla ämnen i år 9 ska minst ligga i nivå med genomsnittet för Sveriges kommuner			X	Redovisas i bokslut
Andel elever år 3 som klarar de nationella proven i svenska och svenska som andraspråk ska öka			X	Inga nationella prov genomförs 2020
Andelen elever år 3 som klarar de nationella proven i matematik ska öka			X	Inga nationella prov genomförs 2020
Andelen elever som fullföljer gymnasieutbildningen inom 4 år ska öka			X	Redovisas i bokslut
Andelen elever som fullföljer gymnasieutbildningen ska minst ligga i nivå med genomsnittet för Sveriges kommuner.			X	Redovisas i bokslut
Andelen gymnasieelever med grundläggande behörighet till universitet och högskola inom 4 år ska öka.			X	Redovisas i bokslut
Andelen gymnasieelever med grundläggande behörighet till universitet ska minst ligga i nivå med genomsnittet för Sveriges kommuner.			X	Redovisas i bokslut
Andelen barn och elever i förskola och skola som känner sig trygga ska öka			X	Redovisas i bokslut
God folkhälsa				

Medborgarnas möjligheter att delta i kommunens utveckling ska öka (andel av maxpoäng)			X	Mäts ej
Andelen vuxna med missbruksproblem som inte kommit tillbaka inom ett år efter avslutad utredning/insats ska bibehållas	X			
Andelen unga med insats som inte kommit tillbaka inom ett år efter avslutad insats ska bibehållas	X			
Trygg och värdig ålderdom				
Andelen brukare som är ganska eller mycket nöjda med sitt särskilda boende ska öka			X	Redovisas i bokslut
Andelen brukare som är ganska eller mycket nöjda med sin hemtjänst ska öka			X	Redovisas i bokslut
Antal personer (personal) en brukare med hemtjänst möter under 14 dagar ska minst ligga i nivå med ingångsvärdet för 2018, som var 11 st.			X	Redovisas i bokslut
Attraktiv bostadsort				
Andelen förskoleplatser som erbjuds på önskat placeringsdatum ska öka			X	Redovisas i bokslut
Företagarnas sammanfattade omdöme om kommunens näringslivsklimat ska förbättras/öka			X	Målet mäts inte längre
Andelen medborgare som får svar på sitt mejl till kommunen inom två dagar ska bibehållas			X	Redovisas i bokslut
Andelen medborgare som ringer kommunen som får svar på sin fråga direkt ska öka			X	Redovisas i bokslut
Andelen medborgare som ringer kommunen och som upplever att de får ett gott bemötande ska öka			X	Redovisas i bokslut
Hållbar utveckling				
Avvikelsen från standardkostnad totalt ska vara max 5 %			X	Redovisas i bokslut
Resultatet efter reavinster, uttryckt som andel av skatter och statsbidrag ska vara 2020 2,0 %, 2021 1,5, % och 2022 1,5 %.	X			
Nettokostnadsandelen skall vara max 99 %	X			
Kommunkoncernens soliditet ska vara minst 30 %			X	Redovisas i bokslut
Medarbetarengagemanget bland kommunens anställda ska öka			X	Redovisas vartannat år
Sjukfrånvaron hos kommunanställda ska minska		X		
Resande med kollektivtrafik ska öka		X		
Andelen ekologiska livsmedel ska vara minst 40 %	X			
Andelen nyanlända som har lämnat etableringsuppdraget och börjat arbeta eller studera, status efter 90 dagar, ska vara minst 40 %			X	Redovisas i bokslut

Kommunens självskattade måluppfyllelse per den 31 augusti är att sju mål kommer att uppnås (22 %), att tre mål inte kommer att uppnås (9 %) och 22 mål bedöms som osäkra om de kommer att uppnås (69 %). För flertalet av de mål som bedöms som osäkra saknas statistik och uppföljningar för att en bedömning av uppfyllelsen ska vara möjlig. Flertalet av de osäkra målen saknar mätvärde. Två av de mål som bedöms uppnås per helår är två av de tre finansiella målen. Ett finansiellt mål bedöms osäkert per helår.

I delårsrapporten redovisas det åtgärder för sex mål. Till 28 mål lämnas det kommentarer kring måluppfyllelsen. För 11 av dessa mål består kommentaren endast av uppgiften att målet inte kunnat bedömas per delår.

3.1. Förvaltningsredovisning

Delårsrapporten redogör för arbetet rörande personal, personalstatistik samt arbetsmiljö och sjukfrånvaro.

Inom personalområdet har det första halvåret 2020 dominerats av två frågor. Den första avser coronapandemin och dess inverkan på kommunens arbetsplatser. Det framgår att alla verksamheter har påverkats, om än i olika utsträckning. Störst påverkan har setts inom vård- och omsorgsnämndens verksamheter. Ett stort fokus har lagts på arbetsmiljöfrågor som skyddsutrustning, hygienrutiner, bemanning och kunskapsöverföring kring den nya smittan.

Den andra frågan avser ett omställningsarbete som skett inom flera av kommunens verksamheter. Här nämns särskilt en anpassning av bemanning inom utbildningsförvaltningen i förhållande till budget samt fortsatta effekter av omorganisation och effektivisering utifrån genomförd genomlysning av vård- och omsorgsnämndens verksamheter under 2019.

Coronapandemin har påverkat kommunens sjukfrånvarotal drastiskt, detta då även lätta förkylningssymptom föranlett att personal stannat hemma från sitt arbete. Sjukfrånvaron ökade från 9 % i februari till 15,6 % i mars. I jämförelse med samma period föregående år har fyra förvaltningar en ökad sjukfrånvaro, medan det inom två förvaltningar (kommunstyrelseförvaltningen och utbildningsförvaltningen) ses en minskad sjukfrånvaro.

I delårsrapporten finns det fördjupade avsnitt för respektive nämnd. I nämndavsnitten redovisas rubrikerna *ekonomiskt utfall*, *utfall mot budget*, *utfall jämfört med föregående år*, *prognos helår* och *risker*.

Under avsnittet "ekonomisk översikt" finns en övergripande kommentar rörande god ekonomisk hushållning, där kommunen redogör för vilka mål som inkluderas i det finansiella perspektivet respektive verksamhetsperspektivet. Kommunen bedömer att läget är gott avseende det finansiella perspektivet inför helåret, men gör ingen sammanvägd bedömning eller bedömning avseende verksamhetsperspektivet.

3.2. Bedömning

Vi konstaterar att det finns sex övergripande mål för kommunkoncernen. Målen ska följas av nämndmål för att säkerställa en koppling mellan fullmäktiges mål och nämndernas verksamheter. För flertalet av målen finns kommentarer om måluppfyllelsen och till sex mål finns det redovisade åtgärder.

Mer än två tredjedelar av kommunfullmäktiges mätbara mål är osäkra om de kommer nås vid årets slut. Denna notering har vi gjort även tidigare år. Anledningen är till stor del att mätningar ska ske senare under hösten eller att officiell statistik inväntas. Sju mål bedöms uppnås/uppnådda och tre mål uppnås inte. Vi bedömer att, till följd av att det för flera av målen saknas mätvärden, styrning av verksamheten med stöd av målen försvåras. Att följa

upp måluppfyllelse i samband med delårsrapportering brukar normalt kunna ge en fingervisning om helårets måluppfyllelse. Detta kräver dock att det genomförs mätning av måluppfyllelse i samband med delårsrapportering. Avsaknad av underlag är en brist och leder till att målen inte kommer att kunna fungera som ett styrinstrument under andra halvan av året.

Analysen utifrån bedömningen av god ekonomisk hushållning bör utvecklas, med utgångspunkt i att merparten av målindikatorerna inte utvärderas i samband med delårsbokslutet.

Vi bedömer att delårsrapportens struktur bör utvecklas för att ligga i linje med lag om kommunal redovisning och bokföring samt rekommendationer från Rådet om kommunal redovisning. Enligt lagen ska delårsrapporten omfatta en förvaltningsberättelse, resultat- och balansräkningar. Av innehållsförteckningen framgår inte rubriken förvaltningsberättelse. Dock framgår relevant information under andra rubriker.

4. Granskning av kommunens delårsbokslut

4.1. Inledning

Granskningen av delårsbokslutets räkenskaper har skett enligt god redovisningssed med avseende på delårsbokslut och är således översiktlig till sin karaktär. Granskningen har bland annat omfattat följande moment:

- Analytisk granskning av utfall mot budget och föregående år, både för kommunen som helhet och per nämnd.
- Översiktlig kontroll och genomgång av upprättad bokslutsdokumentation.
- Substansgranskning av avtal och underlag för väsentliga transaktioner.
- Genomläsning av samtliga nämnders delårsbokslut med bilagor.
- Övergripande genomgång tillsammans med kommunens ekonomifunktion vad gäller redovisningsprinciper och väsentliga bedömningar i delårsbokslutet.
- Genomläsning av nämndernas protokoll.

4.2. Anvisningar

Kommunens anvisningar till delårsbokslutet bedöms vara tydliga och bedöms ha följts av förvaltningarna. Bland annat framgår att samma redovisningsprinciper gäller som i årsbokslutet och att kostnader och intäkter skall periodiseras. Anvisningarna omfattar krav på uppföljning av mål och uppdrag, beskrivning av effektiviseringar och åtgärder samt tidsplan.

4.3. Allmänt om kvaliteten på bokslutet

Bokslutet är tillräckligt dokumenterat med sammanställningar och bilagor. Vi har noterat att det inte föreligger dubbelattest vid upprättande av bokföringsordrar. Vi har även noterat ett väsentligt fel i delårsbokslutet (om ca 5,9 mnkr) och vår bedömning är att det sannolikt hade kunnat undvikas om dubbelattest skett. Felet har justerats i samband med delårsbokslutet. Vi rekommenderar att väsentliga poster samt bedömningsposter alltid granskas, godkänns och attesteras av någon annan än den som upprättat den (se vidare i avsnitt 4.10). Lag om kommunal bokföring och redovisning och rekommendationer från Rådet för kommunal redovisning bedöms i allt väsentligt beaktas.

4.4. Resultatet

Resultaträkning

(Belopp i mkr)	Not	2020-08-31	2019-08-31
Verksamhetens intäkter	1	109,5	115,7
Verksamhetens kostnader	2	-548,3	-557,0
Avskrivningar	3	-15,3	-12,6
Verksamhetens nettokostnader		-454,1	-453,9
Skatteintäkter	4	375,0	377,5
Generella statsbidrag och utjämning	5	132,9	96,5
Verksamhetens resultat		53,8	20,1
Finansiella intäkter	6	7,0	12,3
Finansiella kostnader	7	-6,6	-5,8
Resultat efter finansiella poster		54,2	26,6
Extraordinära poster		0,0	0,0
Resultat efter extraordinära poster		54,2	26,6
Periodens resultat		54,2	26,6
Justeringar		0,0	0,0
Resultat enligt kommunallagens krav på ekonomisk balans		54,2	26,6

Resultatet i bokslutet uppgår till 54,2 mkr jämfört med 26,6 mkr föregående år, vilket är en förbättring om 27,6 mkr.

De större förändringarna vid jämförelse med delårsbokslutet föregående år är främst minskade kostnader för ekonomiskt bistånd om 1,7 mkr och minskade pensionskostnader om 1,8 mkr. Totalt sett har även kommunens övriga kostnader och tjänster minskat med 6,7 mkr. Detta är främst kopplat till lägre konsultkostnader (-1 mkr), minskade övriga främmande tjänster (-0,8 mkr), lägre kostnad för inhyrd personal (-2,4 mkr) samt minskade kostnader kopplat till konferenser om -0,8 mkr. Kommunens skatteintäkter minskar med -2,5 mkr medan generella statsbidrag och inkomstutjämning ökar med 36,5 mkr samt att exploateringsintäkter minskar med -6,1 mkr, vilket har påverkat kommunens resultat positivt med 30,4 mkr.

Kommunen har i år mottagit bidrag i form av "välfärdsmiljarder" samt kompensation för minskat skatteunderlag vilket ses som en jämförelsestörande post i år, detta var ej aktuellt föregående år.

Verksamhetens intäkter har minskat jämfört med föregående år med -6,1 mnkr. Främsta anledningen till detta är att kommunens intäkter för exploatering är lägre i jämförelse med motsvarande period föregående år. Detta har haft en negativ resultateffekt om -6,1 mnkr. I övrigt ses lägre statsbidrag (-5,2 mnkr) medan övriga bidrag har ökat (5,8 mnkr).

Verksamhetens kostnader har ökat med 1,3 mnkr i jämförelse med föregående år. Det är främst på grund av ökat inköp från andra kommuner med 3,6 mnkr samtidigt som kommunens lämnade bidrag har minskat med 1,7 mnkr. Personalkostnader är i princip oförändrade mot föregående år. Detta är kopplat till att inga löneökningar har skett i år på grund av COVID-19 samt har antalet anställda minskat jämfört med föregående år. Med dessa faktorer nämnda så minskar även motsvarande sociala kostnader såsom arbetsgivaravgifter och pensionskostnader.

Finansiella intäkter har minskat med 5,3 mnkr kopplat till lägre utdelning jämfört med föregående år medan kommunens finansiella kostnader är i nivå med föregående år.

4.5. Driftredovisning

För själva driftredovisningen, se kommunens egen bilaga.

Verksamheterna prognosticerar en negativ avvikelse mot budget om -4,7 mnkr. I delåret är utfallet negativt med -1,1 mnkr. Därmed prognosticeras en försämring av nämndernas resultat under årets sista fyra månader. Denna försämring ses främst hos miljö- och samhällsbyggnadsnämnden, vård- och omsorgsnämnden samt utbildningsnämnden.

Det är även de verksamheterna som visar de största negativa avvikelserna. Utbildningsnämnden visar på en negativ avvikelse med -5,5 mnkr vilket främst kan hänföras till fortsatt höga personalkostnader. Dessa är knutna till överbemanning i samband med organisationsförändringar inom skolorna i kommunen.

Vård- och omsorgsnämnden visar på en negativ avvikelse med -2 mnkr jämfört med föregående års negativa avvikelse om -21,8 mnkr. Årets avvikelse hänförs främst till ekonomiskt bistånd, äldreomsorg ordinärt boende och äldreomsorg särskilt boende. Positiv avvikelse ses för insatser enligt LSS, detta avser retroaktiv återbetalning från Försäkringskassan.

Miljö- och samhällsbyggnadsnämnden visar på en positiv avvikelse om 2,6 mnkr. Orsaken till det positiva utfallet är lägre lönekostnader än budgeterat, kopplat till vakanser samt ej budgeterad sanktionsavgift.

Övriga större avvikelser är högre pensionskostnader om ca 2,3 mnkr, ökade skatter om 18,3 mnkr samt minskade statsbidrag om 15,3 mnkr.

4.6. Investerings- och exploateringsredovisning

Totala pågående investeringar uppgår i delårsbokslutet till 209 mnkr. Investeringar har gjorts under året med cirka 95 mnkr samtidigt som kommunen aktiverat investeringar om cirka 16 mnkr.

Årets pågående investeringar utgörs till 75% av nybyggnation av Oxelöskolan. Förutom Oxelöskolan är det främst mindre projekt, som till exempel planerat underhåll, upprustning av Ramdalsskolan och projekt avseende servicehus på Jogersö. Helårsbudgeten för investeringar uppgår under 2020 till 367 mnkr i jämförelse till prognosen för året som uppgår till 206 mnkr. Kommunen håller sig således under budget för delåret och beräknar enligt prognos att hamna under budget även avseende helår. Det har inte skett några aktiveringar av pågående väsentliga investeringar under året, utan dessa aktiveras likt tidigare år i

samband med årsskiftet (då de ska börja skrivas av). Ett antal mindre projekt har aktiverats och börjat skrivas av per delårsbokslutet. Uppföljning avseende pågående investeringar kommer att ske till årsbokslutet för bedömning av de aktiverade kostnaderna.

Vi har även noterat att kommunen mottagit ett bidrag som är direkt kopplat till en pågående investering, Fröängs Gärde, om cirka 1 mnkr. I och med att bidraget är direkt kopplat till en investering skall detta minska investeringens anskaffningsvärde. Detta har inte skett i samband med delårsbokslutet.

Vi har noterat att kommunen i sina kalkyler för pågående investeringar jämför årets utfall mot budgeterade kostnader under året. Vår bedömning är att detta inte ger en rättvisande bild över nedlagda kostnader i jämförelse med budget under hela projektperioden. Detta kan medföra att projektet, i sin helhet, kan komma att överskrida fastställd budget. Vi rekommenderar kommunen att även följa upp totalt nedlagda kostnader med totalt fastställd budget. Utifrån från denna kontroll kan kommunen i ett tidigare skede upptäcka överskridande av budget.

Det har även noterats att kommunen har överskridit fastställd budget på projekt Jogersö med 0,3 mnkr och inget nytt beslut om ökad budget har skett. Enligt information följs samtliga projekt upp månatligen mot budget, vår bedömning är att detta borde ha noterats i samband med dessa avstämningar. Vi rekommenderar att kommunen löpande följer upp projekt som överskridit eller beräknas överskrida budget.

4.6.1. Redovisning av exploatering av mark

Enligt kommunens delårsrapport redovisas försäljningsintäkter när de sker, utan att invänta matchande kostnader. Kostnader kan uppkomma både innan och efter försäljningen men redovisas alltså oberoende av matchning. Resultatpåverkan kan därför skjutas mellan åren.

I samband med föregående års revision så har redovisningen av exploateringen av mark diskuterats med ekonomiavdelningen. Uppföljning kommer att ske även detta år innan bokslutet för att säkerställa att kommunen följer god redovisningssed. I delårsbokslutet uppgår vinster i resultaträkningen från exploateringsverksamheten till 7 mnkr. Utifrån vår genomgång har vi inte noterat några väsentliga felaktigheter hänförliga till exploatering av mark.

4.7. Likviditet och lån

Vi har i samband med revisionen noterat att banktillgångarna ökat med ny inlåning om ca 100 mnkr, som är tänkt att finansiera större pågående investeringsprojekt både inom kommunen samt vidareutlåning till dotterbolag. Den ökade inlåningen avser även utökad likviditetsreserv under pågående pandemi.

4.8. Tillgångar och skulder

Vi noterar inga större förändringar mellan tillgångar och skulder per delårsbokslut 2020 i jämförelse mot 2019. Kommunens tillgångar är ungefär 160 mnkr större vid delåret i år, vilket främst beror på ökade investeringar inom materiella anläggningstillgångar. I övrigt noteras inga större förändringar avseende tillgångar mot förra året.

Vi noterar viss ökning av kommunens avsättning för pensioner sett till föregående års delårsbokslut samt mot årsbokslutet. Detta beror delvis på att kommunen under året har minskat antalet visstidsanställda och istället ökat antalet tillsvidareanställningar (som oftast både har högre löner samt bättre villkor gällande pension). Under 2020 har kommunen även haft behov av upplåning till investeringar samt likviditetsreserv, vilket gör att kommunens lån har ökat med ca 100 mnkr och därav bidrar till ökningen av kommunens skulder för 2020.

4.9. Statsbidrag från Migrationsverket

Avseende tillgångar har posten minskat något mot föregående delår men ligger i stort på samma nivå som tidigare år, 1,3 mnkr i jämförelse med 1,4 mnkr. Kommunen har detta år haft likvärdiga kostnader för husering och andra omkostnader i samband med migration likt tidigare år vilket bedöms rimligt utifrån kommunens tillgångar.

Avseende skulder redovisas schabloninbetalningen från Migrationsverket som en skuld. Skulderna har minskat gentemot föregående år, vilket är i enlighet med vår förväntan. Denna skuld periodiseras i enlighet med tidigare år med 40%/40%/20%, vilket innebär att de redovisar 20% av de medel som erhöles under 2018 och sedan 40% vardera av det bidrag som erhöles 2019 och 2020. Stöd för denna fördelning saknas i lagen om kommunal bokföring och redovisning.

4.10. Generella statsbidrag

Avseende tillgångar har posten minskat mot föregående år, 10,1 mnkr i jämförelse med 12,6 mnkr. Förändringen beror på minskad avräkning av slutlig skatt 2019 samt preliminärskatt för 2020 och ökade skatteintäkter avseende kompensation för minskat skatteunderlag.

Kommunens skulder har dock ökat mot föregående delår, 7,9 mnkr i jämförelse med 0,0 mnkr. Denna post är ny för i år och avser extra utbetalningar av statsbidrag till samtliga kommuner. I samband med revisionen noterades en felaktig bokning som minskade kommunens intäkter med 5,9 mnkr. Detta har justerats i samband med delårsbokslutet.

4.11. Avsättning till Björshults återvinningscentral

I samband med revision av föregående årsbokslut noterades en avsättning gjorts om 3,8 mnkr för sluttäckning av deponi Björshult. Enligt information ägs denna deponi av både Nyköpings kommun och Oxelösunds kommun, där fördelningen dem emellan är utifrån invånarantal. Detta kommer föranleda ytterligare avsättningar kommande år för sluttäckning av deponin. Vi har noterat att det inte finns något beräkningsunderlag för denna avsättning. Vår bedömning är att kommunen skall ha ett beräkningsunderlag för att göra ytterligare avsättning för denna sluttäckning.

4.12. Pågående tvister

Vi har inte vid vår granskning av delårsbokslutet noterat några väsentliga pågående tvister.

4.13. Slutsats

Grundat på vår översiktliga granskning har det inte kommit fram några omständigheter som ger oss anledning att anse att det upprättade delårsbokslutet inte, i allt väsentligt, ger en rättvisande bild av kommunens finansiella ställning per den 31 augusti 2020 samt av dess finansiella resultat för perioden januari-augusti 2020.

Oxelösund den 7 oktober 2020

Anja Zetterberg
Certifierad kommunal revisor

Johanna Eklöf
Auktoriserad revisor

Revisorerna

Till: Kommunfullmäktige

Revisorernas bedömning av delårsrapport per 31 augusti 2020

Vi av fullmäktige utsedda revisorer har uppdraget att bedöma om resultatet i delårsrapport per 31 augusti 2020 är förenligt med de mål fullmäktige beslutat. Revisorernas bedömning ska biläggas delårsrapporten inför fullmäktiges behandling av densamma. Till grund för vår bedömning föreligger en översiktlig granskning av delårsrapporten som vi låtit EY genomföra.

Granskningen ska ses mot bakgrund av kommunallagens krav på att skapa långsiktighet i den ekonomiska och verksamhetsmässiga planeringen för att på så sätt lägga grunden för en god ekonomisk hushållning. Lagen ställer krav på att budgeten ska innehålla finansiella mål samt mål och riktlinjer för verksamheten samt att måloppfyllelsen ska utvärderas och redovisas. Revisorerna ska uttala sig om målen och om balanskravet uppfylls.

Vi bedömer sammantaget att resultatet i delårsrapporten är förenligt med de mål fullmäktige beslutat, i allt väsentligt.

Med utgångspunkt från den översiktliga granskningen görs följande bedömningar:

- ✓ Delårsrapportens utformning ger en översiktlig och tillräcklig bild av den verksamhet som bedrivits inom nämnder och förvaltningar under perioden.
- ✓ Det kommunala balanskravet förväntas klaras per helår, men det framgår ingen tydlig bedömning avseende balanskravet i delårsrapporten.
- ✓ Utredning och beräkning för sluttäckning av deponi Björshult saknas fortfarande. Detta medför att vi inte kan bedöma huruvida avsättningen som utfördes per 2019-12-31 är korrekt.
- ✓ Vi har noterat det inte föreligger dubbelattest vid upprättande av bokföringsordrar. Detta är en tydlig brist, varför revisionen har för avsikt att följa upp detta i samband med granskningen av årsbokslutet.
- ✓ På en övergripande nivå bedöms resultatet i delårsrapporten i allt väsentligt vara i överensstämmelse med fullmäktiges mål. Dock vill vi understryka att två tredjedelar av målen inte följs upp med delårsvärden. Detta innebär att styreffekten av delårsrapporten är bristfällig.
- ✓ Begreppet "god ekonomisk hushållning" kommenteras översiktligt i delårsrapporten. Vi bedömer dock att analysen bör utvecklas, med utgångspunkt i att merparten av målintikatorerna inte utvärderas i samband med delårsbokslutet.
- ✓ Revisionen ser med oro på att vård- och omsorgsnämnden samt utbildningsnämnden åter prognosticerar underskott. Vi noterar att åtgärder för att minska underskotten har vidtagits under året och kommer nogsamt att följa utvecklingen.
- ✓ Med undantag för redovisningen av deponi Björshult bedömer vi att bokslutsdokumentationen är tillräcklig.

Oxelösund den 7 oktober 2020



Eva Asthage



Mayvor Lundberg



Lars Johansson



Lars Fornarve



Lennart Nilsson



**Interpellation till Kultur- och fritidsnämndens ordförande Patrik Renfors (V)
angående barnkonventionens tillämpning vid beslut inom Kultur- och
fritidsnämndens verksamheter.**

FN:s konvention om barnens rättigheter är sedan den 1 januari i år (2020) svensk lag, Lagen (2018:1197). Den viktigaste reformen för barn i Sverige på 30 år, som nu slår fast att barn har egna rättigheter, ska få uttrycka sin mening och bli lyssnade på.

En central princip i barnkonventionen är att det vid alla åtgärder som rör ett barn ska i första hand beaktas vad som bedöms vara barnets bästa. Det innebär att barnets bästa inte enbart ska prövas vid myndighetsbeslut som rör ett enskilt barn. Prövningar av barnets bästa ska också göras i nämndbeslut, beslut i kommun om budget, stadsplanering mm. Området omfattar alltså alla verksamheter där barn är berörda, till exempel utbildningspolitiken, bostadspolitiken, migrationspolitiken, kulturpolitiken och socialtjänstpolitiken.

Min fråga till Kultur- och fritidsnämndens ordförande är på vilket sätt de beslut som fattas inom Kultur- och fritidsnämndens ansvarsområde och som rör barn prövas i enlighet med barnkonventionen?

Oxelösund 2020-09-16

Björn Johansson, Miljöpartiet de gröna i Oxelösund.



Interpellation till Miljö- och samhällsbyggnadsnämndens ordförande Tommy Karlsson (S) angående barnkonventionens tillämpning vid beslut inom Miljö- och samhällsbyggnadsnämndens verksamheter.

FN:s konvention om barnens rättigheter är sedan den 1 januari i år (2020) svensk lag, Lagen (2018:1197). Den viktigaste reformen för barn i Sverige på 30 år, som nu slår fast att barn har egna rättigheter, ska få uttrycka sin mening och bli lyssnade på.

En central princip i barnkonventionen är att det vid alla åtgärder som rör ett barn ska i första hand beaktas vad som bedöms vara barnets bästa. Det innebär att barnets bästa inte enbart ska prövas vid myndighetsbeslut som rör ett enskilt barn. Prövningar av barnets bästa ska också göras i nämndbeslut, beslut i kommun om budget, stadsplanering mm. Området omfattar alltså alla verksamheter där barn är berörda, till exempel utbildningspolitiken, bostadspolitiken, migrationspolitiken, kulturpolitiken och socialtjänstpolitiken.

Min fråga till Miljö- och samhällsbyggnadsnämndens ordförande är på vilket sätt de beslut som fattas inom Miljö- och samhällsbyggnadsnämndens ansvarsområde och som rör barn prövas i enlighet med barnkonventionen?

Oxelösund 2020-09-16

Björn Johansson, Miljöpartiet de gröna i Oxelösund.



Interpellation till Utbildningsnämndens ordförande Britta Bergström (S) angående barnkonventionens tillämpning vid beslut inom Utbildningsnämndens verksamheter.

FN:s konvention om barnens rättigheter är sedan den 1 januari i år (2020) svensk lag, Lagen (2018:1197). Den viktigaste reformen för barn i Sverige på 30 år, som nu slår fast att barn har egna rättigheter, ska få uttrycka sin mening och bli lyssnade på.

En central princip i barnkonventionen är att det vid alla åtgärder som rör ett barn ska i första hand beaktas vad som bedöms vara barnets bästa. Det innebär att barnets bästa inte enbart ska prövas vid myndighetsbeslut som rör ett enskilt barn. Prövningar av barnets bästa ska också göras i nämndbeslut, beslut i kommun om budget, stadsplanering mm. Området omfattar alltså alla verksamheter där barn är berörda, till exempel utbildningspolitiken, bostadspolitiken, migrationspolitiken, kulturpolitiken och socialtjänstpolitiken.

Min fråga till Utbildningsnämndens ordförande är på vilket sätt de beslut som fattas inom Utbildningsnämndens ansvarsområde och som rör barn prövas i enlighet med barnkonventionen?

Oxelösund 2020-09-16

Björn Johansson, Miljöpartiet de gröna i Oxelösund.



Interpellation till Vård- och omsorgsnämndens ordförande Linus Fogel (S) angående barnkonventionens tillämpning vid beslut inom Vård- och omsorgsnämndens verksamheter.

FN:s konvention om barnens rättigheter är sedan den 1 januari i år (2020) svensk lag, Lagen (2018:1197). Den viktigaste reformen för barn i Sverige på 30 år, som nu slår fast att barn har egna rättigheter, ska få uttrycka sin mening och bli lyssnade på.

En central princip i barnkonventionen är att det vid alla åtgärder som rör ett barn ska i första hand beaktas vad som bedöms vara barnets bästa. Det innebär att barnets bästa inte enbart ska prövas vid myndighetsbeslut som rör ett enskilt barn. Prövningar av barnets bästa ska också göras i nämndbeslut, beslut i kommun om budget, stadsplanering mm. Området omfattar alltså alla verksamheter där barn är berörda, till exempel utbildningspolitiken, bostadspolitiken, migrationspolitiken, kulturpolitiken och socialtjänstpolitiken.

Min fråga till Vård- och omsorgsnämndens ordförande är på vilket sätt de beslut som fattas inom Vård- och omsorgsnämndens ansvarsområde och som rör barn prövas i enlighet med barnkonventionen?

Oxelösund 2020-09-16

Björn Johansson, Miljöpartiet de gröna i Oxelösund.



Interpellation till kommunstyrelsens ordförande Catharina Fredriksson (S) angående barnkonventionens tillämpning vid beslut inom kommunstyrelsens verksamheter.

FN:s konvention om barnens rättigheter är sedan den 1 januari i år (2020) svensk lag, Lagen (2018:1197). Den viktigaste reformen för barn i Sverige på 30 år, som nu slår fast att barn har egna rättigheter, ska få uttrycka sin mening och bli lyssnade på.

En central princip i barnkonventionen är att det vid alla åtgärder som rör ett barn ska i första hand beaktas vad som bedöms vara barnets bästa. Det innebär att barnets bästa inte enbart ska prövas vid myndighetsbeslut som rör ett enskilt barn. Prövningar av barnets bästa ska också göras i nämndbeslut, beslut i kommun om budget, stadsplanering mm. Området omfattar alltså alla verksamheter där barn är berörda, till exempel utbildningspolitiken, bostadspolitiken, migrationspolitiken, kulturpolitiken och socialtjänstpolitiken.

Min fråga till kommunstyrelsens ordförande är på vilket sätt de beslut som fattas inom kommunstyrelsens ansvarsområde och som rör barn prövas i enlighet med barnkonventionen?

Oxelösund 2020-09-16

Björn Johansson, Miljöpartiet de gröna i Oxelösund.